

tobiidynavox

Guide de mise en œuvre de TD Snap[®] Aphasia

Supports thérapeutiques pour les orthophonistes

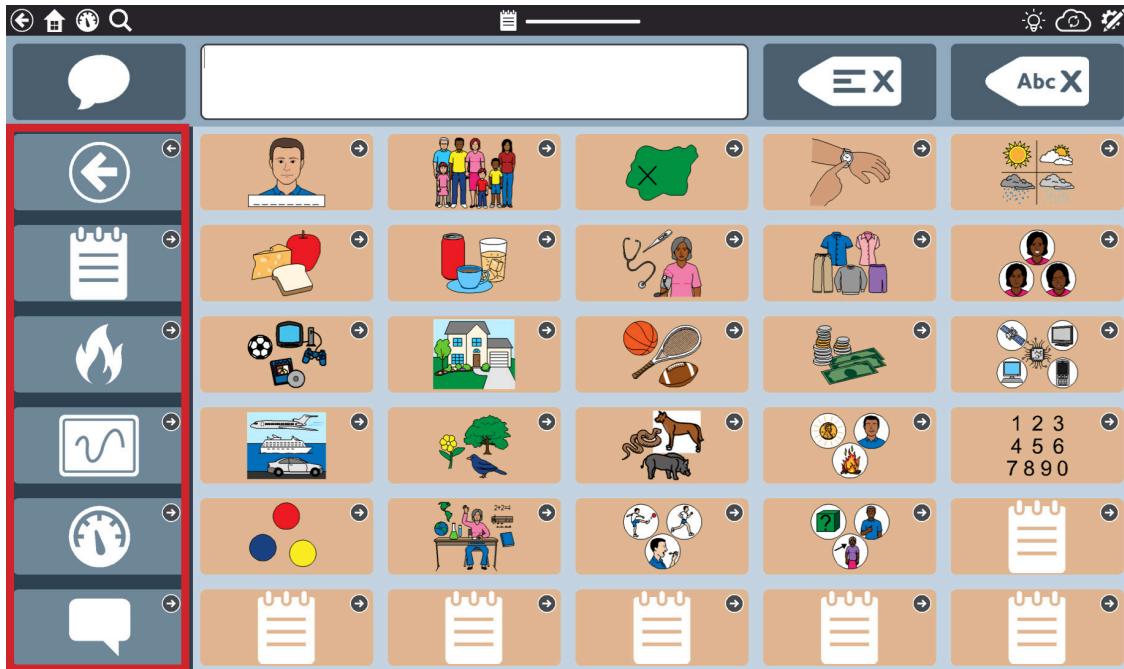


Table des matières

- 3** Introduction
- 4** Aphasie et communication
- 5** Soutenir le langage réceptif
- 7** Soutenir le langage expressif : Utilisation de photos et de scripts
- 9** Soutenir le langage expressif : Utilisation des tableaux blancs
- 10** Soutenir le langage expressif : Utilisation d'échelles d'évaluation
- 11** Utilisation de TD Snap® Aphasia pour soutenir la lecture et l'écriture
- 12** Échelles de notation
- 13** Tableau blanc
- 14** Sujets
- 15** Listes de mots
- 16** Phrases rapides
- 17** Albums photos
- 18** Script conversationnels
- 19** Clavier
- 20** Et ensuite ?
- 20** Cartes de notes d'entraînement

Introduction

TD Snap® Aphasia est une collection de supports de communication simples à utiliser et personnalisables qui aident les personnes atteintes d'aphasie (PWA) à communiquer plus efficacement et à améliorer leur participation à la vie quotidienne. Ces outils de communication comprennent des supports tels que des échelles d'évaluation, un tableau blanc, des albums photos, des scènes visuelles, etc.



L'impact de l'aphasie peut être profond pour certaines personnes et leurs familles. Immédiatement après le diagnostic d'aphasie, l'accent est mis sur l'amélioration de l'élocution et de la compréhension du langage. Cependant, toute personne aphasique devrait disposer d'un moyen de communiquer ses besoins et ses pensées dès le tout début de son rétablissement.

L'objectif de ce guide est de soutenir la compréhension et l'expression du langage, ainsi que la réussite globale de la communication, chez les personnes atteintes d'aphasie (PWA). Il est organisé par domaine de besoin et fournit une collection de conseils utiles pour mettre en œuvre les supports de communication de TD Snap® Aphasia pendant la thérapie et à la maison. Ces supports peuvent être utilisés pour aider toute personne atteinte d'aphasie, à tout moment après l'apparition de la maladie, quel que soit le niveau de trouble du langage.



Conseils pour l'utilisation de ce guide

- Utilisez les activités de ce guide lors d'une évaluation, en orthophonie, dans le cadre d'un programme à domicile ou lors d'une période d'essai pour le financement d'un dispositif de communication.
- Concentrez-vous sur un ou deux outils de communication à la fois. La personne atteinte d'aphasie n'a pas besoin de maîtriser tous les outils de communication pour réussir.

Aphasie et communication

Les PWA éprouvent des difficultés à communiquer. Il se peut qu'elles sachent ce qu'elles veulent dire mais qu'elles aient du mal à prononcer les mots. De plus, elles peuvent avoir du mal à suivre la conversation. Ce qui tend à entraîner un isolement social et une dépression.

La Communication améliorée et alternative (CAA) peut être définie comme un ensemble de supports de communication qui peuvent aider les personnes éprouvant des difficultés à comprendre ou à générer des messages par la parole de manière indépendante (Garrett & Lasker, 2005). Vous vous demandez peut-être si la CAA a sa place dans la planification actuelle des traitements. Vous vous interrogez peut-être aussi sur les avantages de l'intégration de la CAA dans la thérapie. Continuez à lire ce guide pour apprendre comment la CAA peut être utilisée pour soutenir le langage réceptif et expressif.

Soutiens à la communication

La CAA fait partie intégrante de la vie quotidienne de chacun. Nous utilisons tous des aides à la communication (CAA) pour effectuer nos activités quotidiennes.

Voici quelques exemples :

- Faire des gestes et pointer du doigt tout en parlant.
- Utilisation d'un téléphone ou d'une tablette pour montrer des photos de personnes et de lieux.
- Dessiner des cartes ou écrire des étapes pour rendre les instructions plus claires.
- Mimer une histoire drôle pendant que nous la racontons.

La CAA est un moyen de soutenir la parole et la communication, ce qui permet aux personnes atteintes d'aphasie de participer plus pleinement à leur vie. Nous savons que la CAA favorise le rétablissement de la parole et apporte quatre avantages au cours du processus thérapeutique :

- Facilite la réappropriation de la parole.
- Fournit des indices pour la parole.
- Favorise la communication en cas de difficultés d'élocution.
- Favorise la compréhension.

Ces avantages permettent aux personnes atteintes d'aphasie de retrouver des interactions et des activités significatives tout en travaillant à la récupération de leur parole. La recherche montre que la CAA est un outil à double objectif qui peut à la fois soutenir la récupération du langage et apporter un soutien lors des ruptures de communication (Wallace et Weissling, 2020). Compte tenu de ces connaissances, il faudrait envisager d'utiliser la CAA comme thérapie et outil de communication dès que possible.

Weissling et Prentice (2010) suggèrent que l'association de la restauration de la parole et de la CAA devrait être mise en œuvre tout au long du continuum de soins afin de garantir les meilleurs résultats possibles. L'utilisation d'un outil tel qu'un dispositif de CAA ou une application de communication n'entravera pas la capacité à retrouver la parole. Au contraire, cela peut aider les personnes atteintes d'aphasie à réintégrer leurs cercles sociaux et leurs activités quotidiennes et soutenir la production de la parole.

Le maintien des relations et des interactions sociales est un objectif primordial, et la CAA peut faire partie intégrante de cette approche. La CAA peut fournir des aides pratiques qui permettent une participation et une communication significatives dans la vie de tous les jours.

Ces aides peuvent comprendre :

- Albums photos
- Calendriers
- Tableaux blancs
- Script conversationnels
- Échelles de notation
- Dispositifs de CAA ou applications de communication



Remarque

TD Snap® Aphasia fournit tous ces supports dans une solution unique.

Soutenir le langage réceptif

Pour certaines personnes atteintes d'aphasie, les supports de communication seront plus fréquemment utilisés par le partenaire de communication. Cela peut donner l'impression que la personne aphasique n'utilise pas ces outils de manière indépendante. Cependant, il est important de se rappeler que l'un des objectifs de l'utilisation de ces supports est d'aider les personnes atteintes d'aphasie à reprendre leurs activités et leur vie. Cela implique que les partenaires de communication et les PWA utilisent les supports disponibles de toutes les manières possibles pour atteindre cet objectif. Plus l'aphasie est grave, plus l'utilisation initiale de ces supports devra être facilitée par le partenaire de communication. Les personnes atteintes d'aphasie non fluente/Broca peuvent être plus indépendantes et s'initier davantage à l'utilisation de certains outils que les patients atteints d'aphasie fluente/Wernicke ou globale plus grave.

Une communication réussie avec une personne aphasique dépend souvent des compétences et des capacités du partenaire de communication. Les partenaires de communication peuvent utiliser diverses stratégies pour améliorer la compréhension. Il peut s'agir de :

- Ralentir votre discours.
- Pointer les images et les mots au fur et à mesure que vous parlez.
- Regarder la personne.
- Proposer des choix sous forme d'images ou de mots écrits.
- Faire des gestes naturels pendant que vous parlez.
- Toucher et utiliser TD Snap® Aphasia pendant que vous parlez.
- Utiliser TD Snap® Aphasia pour faciliter la conversation, pas pour poser des questions.

Photos personnalisées

Des photos personnalisées peuvent être insérées facilement dans TD Snap® Aphasia pour être utilisées en thérapie et à la maison.

Les avantages comprennent :

Les photos fournissent un contexte pour la PWA afin d'améliorer la compréhension. Le fait de pointer du doigt différentes personnes ou différents éléments d'une image peut contribuer à une meilleure compréhension de la question/conversation.

Utilisez des photographies lorsque vous posez des questions de compréhension afin d'aider les personnes atteintes d'aphasie à comprendre les questions posées, ce qui peut également favoriser de meilleures réponses verbales. Par exemple, des photos de situations significatives telles que des vacances en famille, des petits-enfants, etc. peuvent aider les personnes atteintes d'aphasie à répondre aux questions. Encouragez l'enfant à verbaliser une réponse tout en pointant les différentes parties de l'image.

Exemple :

Une photo de vacances en famille est ajoutée à l'album photo ou au sujet dans TD Snap® Aphasia. Pendant la thérapie, le clinicien désigne différentes parties de la photo et pose de simples questions de compréhension. Le thérapeute encourage la personne atteinte d'aphasie à pointer du doigt les différentes parties de l'image tout en essayant de verbaliser une réponse à la question.



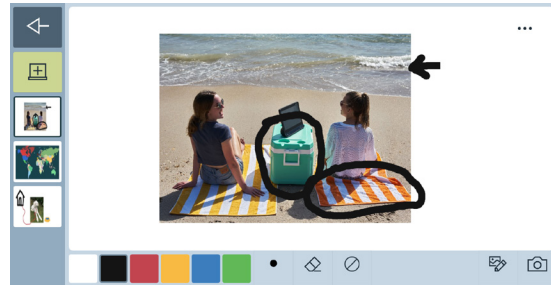
Tableaux blancs

Pour de nombreuses personnes atteintes d'aphasie, les tableaux blancs sont souvent utilisés pour faciliter la compréhension.

Les avantages comprennent :



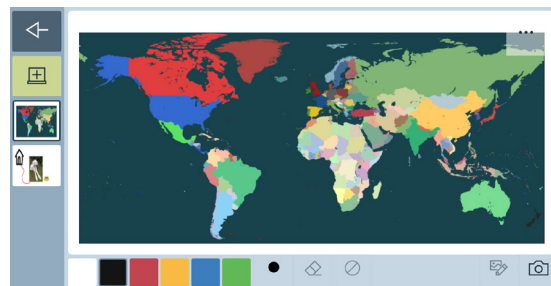
Les partenaires de communication peuvent écrire des mots-clés simples tout en prononçant le mot pour favoriser une meilleure compréhension.



Associer des mots écrits à des images sur un tableau blanc peut contribuer à améliorer la conversation et la compréhension d'un sujet. Les tableaux blancs peuvent être sauvegardés dans TD Snap® Aphasia pour être réutilisés ultérieurement.

Exemple :

Lorsqu'il discute du lieu de résidence des membres de la famille, le clinicien peut dessiner une carte sur le tableau blanc et faciliter la conversation à propos du lieu de résidence des personnes. En ajoutant ces villes à la carte, la personne aphasique et ses partenaires de communication peuvent poursuivre la conversation à propos de ce sujet, notamment en répondant à des questions sur les membres de la famille. Le fait d'écrire le nom de la ville sur la carte peut faciliter la récupération du langage verbal et améliorer la compréhension.



Soutenir le langage expressif : Utilisation de photos et de scripts

Chaque personne atteinte d'aphasie aura besoin de différents niveaux de soutien pour s'engager avec succès dans les activités suivantes. Les personnes atteintes d'une aphasie plus grave ou celles qui présentent des déficits à la fois expressifs et réceptifs auront besoin de plus de conseils et de facilitation de la part de leurs partenaires de communication. L'utilisation des outils présentés dans cette section, ainsi que des gestes, des expressions faciales et du langage verbal, sont essentiels pour obtenir les meilleurs résultats.

Renforcer les compétences en matière de communication et de langage expressif

Lors des activités d'expression, plusieurs outils peuvent aider les PWA à produire de la parole et à communiquer plus efficacement.

Photos personnalisées

Les photos personnelles peuvent être un outil utilisé pour aider les personnes ayant des difficultés à trouver les mots, ainsi qu'une stratégie permettant d'identifier le contexte du message recherché. Les photos personnelles peuvent être facilement insérées dans TD Snap® Aphasia dans le cadre des rubriques ou des albums photos. Les photos peuvent être utilisées pour soutenir le langage expressif de multiples façons.

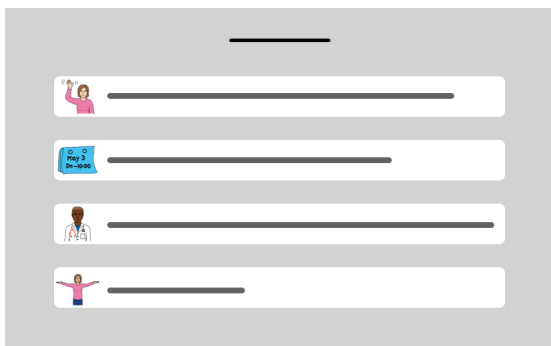


Les photos peuvent établir un contexte pour les interactions et donner l'occasion de soutenir le discours en pointant et en faisant des gestes vers des éléments de la photo (personnes, situations, etc.). Lorsqu'elle est utilisée pour soutenir la conversation, la dénomination ou d'autres activités expressives, la personne aphasique peut pointer du doigt les différents objets ou personnes représentés sur la photo tout en essayant de dire le message ou le mot ciblé. Même si une réponse verbale précise ou compréhensible ne peut être produite, le partenaire de communication dispose au moins d'informations sur l'intention du message. Le partenaire de communication peut encourager la production verbale ou poursuivre la conversation. Ces photos peuvent être placées sur des pages thématiques, dans un album photo ou sur un tableau blanc.

Les photos peuvent être utilisées avec des messages de soutien pour raconter des histoires et avoir des conversations avec des personnes familières ou non. L'ajout de messages autour d'une image peut être utilisé par les PWA pour discuter de sujets importants. Ils peuvent utiliser leur discours en combinaison avec ces messages. Souvent, les messages prononcés par un système de CAA peuvent aider les personnes atteintes d'aphasie à produire une réponse verbale. Pour les personnes souffrant d'aphasie plus grave, il est souvent plus facile de gérer les albums de photos comportant un ou deux messages par image. Dans ces cas, les personnes atteintes d'aphasie comptent sur leur partenaire de communication pour les guider et les encourager à utiliser leur voix, mais aussi à utiliser les outils (par exemple, les photos) nécessaires pour engager une conversation significative.

Scripts

Les scripts sont des phrases séquencées permettant de prévoir le déroulement de la conversation dans des situations spécifiques. L'examen et l'élaboration de scripts pour les interactions courantes et prévisibles constituent une stratégie pour aider les personnes atteintes d'aphasie à reprendre des activités qu'elles appréciaient auparavant. Les scripts offrent une structure simple pour les interactions prévisibles, comme la commande d'un café ou d'un repas. Les stratégies d'utilisation des scripts pour soutenir l'expression peuvent être les suivantes :

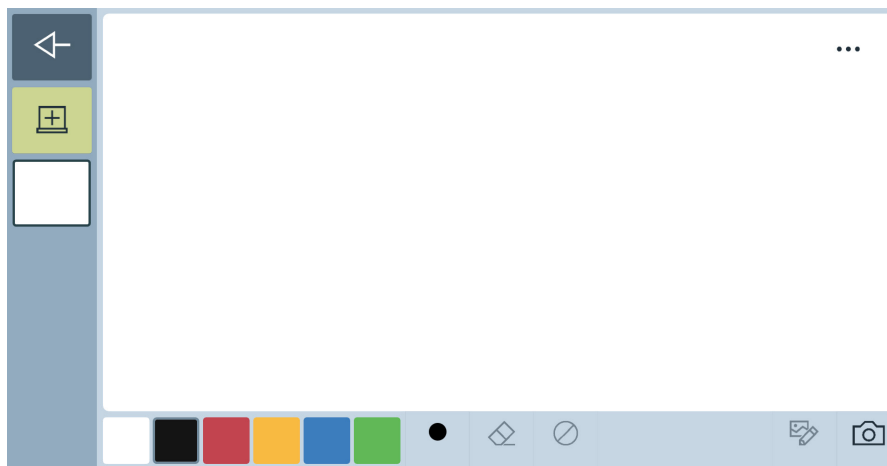


Les scripts peuvent soutenir la communication au cours d'activités motivantes pour la personne aphasique. Les scripts qui se concentrent sur des domaines d'intérêt personnel peuvent être rédigés ensemble. L'entraînement à l'utilisation des scripts peut faire partie d'une thérapie ou d'un programme à domicile jusqu'à ce que la personne aphasique ait acquis suffisamment de confiance pour les utiliser dans des situations de la vie réelle. Comme pour tous les supports de communication mentionnés, les scripts peuvent être utilisés pour favoriser la production verbale, une meilleure communication et une participation plus active aux activités. Les scripts doivent être utilisés conjointement avec toute parole facilement produite, ainsi qu'avec des gestes et des expressions faciales. Bien que les scripts puissent être utilisés avec toute une série de déficiences, les personnes souffrant de formes légères d'aphasie peuvent être en mesure de les utiliser de manière plus indépendante et nécessiter moins de soutien que les personnes souffrant d'une aphasie plus sévère.

Soutenir le langage expressif : Utilisation des tableaux blancs

Tableaux blancs

Les tableaux blancs sont bien établis dans la plupart des environnements cliniques et pourraient être le point de départ le plus facile pour intégrer TD Snap® Aphasia dans la thérapie. Dans TD Snap® Aphasia, le tableau blanc peut être utilisé comme un tableau blanc standard ou comme un endroit où ajouter des photos. Les tableaux blancs peuvent également être sauvegardés pour une utilisation ultérieure. Les tableaux blancs peuvent être utilisés de multiples façons :



Tableaux blancs et choix écrit

Une stratégie souvent utilisée pour aider les personnes atteintes d'aphasie à communiquer ou à répondre à des questions est le choix écrit. L'utilisation de l'outil Tableau blanc dans TD Snap® Aphasia soutient cette stratégie. Utilisez votre doigt pour écrire 3 options sur le tableau blanc tout en posant à la personne aphasique la question relative aux choix proposés. La personne peut alors pointer la réponse sur le tableau blanc et essayer de prononcer ce mot. Exemple : Le clinicien peut demander « Qui vous a amené en thérapie aujourd'hui ? » puis proposer trois options écrites verticalement sur le tableau blanc. Si nécessaire, le clinicien peut répéter la question et indiquer chaque option écrite tout en la lisant. Cette stratégie fonctionne avec différents types et degrés d'aphasie. Les personnes souffrant d'aphasie légère ou expressive peuvent être en mesure de lire les options et de répondre rapidement. Elles peuvent même être en mesure de répondre verbalement aux options écrites. Toutefois, les personnes souffrant de formes plus graves ou de types réceptifs d'aphasie peuvent avoir besoin d'un soutien plus important. Elles peuvent avoir besoin de questions simples et de l'aide du clinicien pour lire les réponses.

Tableaux blancs avec photos

TD Snap Aphasia propose une fonction unique dans le tableau blanc. Cette fonction permet aux utilisateurs d'ajouter des images numériques directement au tableau blanc et d'écrire et/ou de dessiner dessus. Cette fonction permet aux photos d'avoir une valeur expressive supplémentaire. En utilisant cette stratégie, la personne aphasique peut engager une conversation et partager des informations importantes sur la photo, ce qui lui permet d'être plus expressive qu'en s'appuyant uniquement sur ses compétences verbales. Ces tableaux blancs peuvent être sauvegardés dans TD Snap® Aphasia et réutilisés ultérieurement.

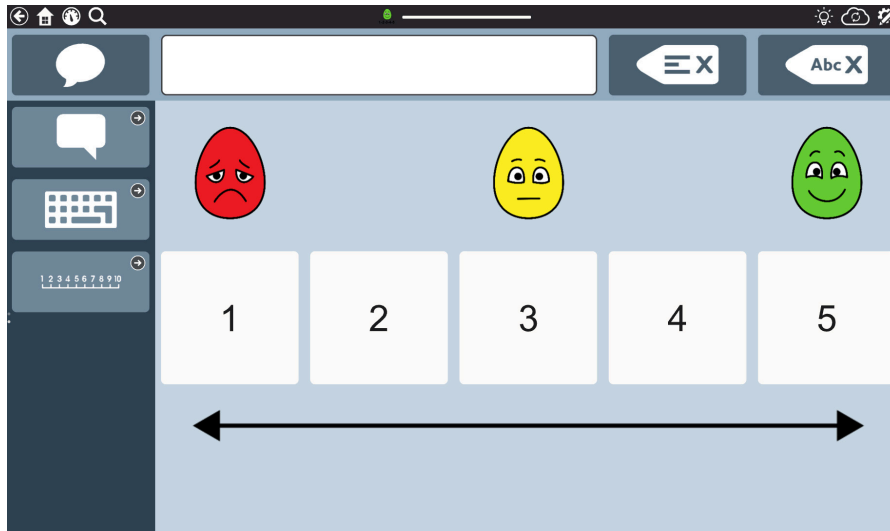
Des tableaux blancs pour encore plus de possibilités

Les personnes souffrant d'aphasie légère, d'anomie ou d'aphasie expressive peuvent utiliser le tableau blanc à d'autres fins. Ces personnes peuvent utiliser cet outil pour dessiner des idées ou des éléments qu'elles ont du mal à exprimer verbalement afin de clarifier leur message à leur partenaire de communication. Le fait d'écrire des lettres simples ou des mots complets, si cette compétence reste intacte, ou de dessiner peut fournir l'indice nécessaire pour aider à déclencher une réponse verbale.

Soutenir le langage expressif : Utilisation d'échelles d'évaluation

Échelles d'évaluation

Les échelles d'évaluation sont un outil familier et peuvent fournir un support visuel aux personnes atteintes d'aphasie lors de la discussion d'opinions ou de questions médicales.



Échelles d'évaluation et TD Snap®

Il y a 4 échelles d'évaluation dans TD Snap® Aphasie. Tous ces éléments ne conviennent pas forcément à toutes les personnes atteintes d'aphasie. Vous pouvez masquer les échelles d'évaluation qui ne sont pas utilisées afin de simplifier le menu.

Si la personne aphasique ne possède pas encore le logiciel TD Snap® Aphasie, fournissez-lui un exemplaire du livre de communication TD Snap® Aphasie dans le cadre d'un programme à domicile. Il s'agit notamment d'une version simplifiée de l'échelle d'évaluation.

Les échelles d'évaluation sont importantes pour les PWA

Les échelles d'évaluation peuvent aider les personnes atteintes d'aphasie à partager leurs opinions et leurs sentiments sur diverses situations. Utilisez les échelles d'évaluation pour appuyer les expressions verbales et gestuelles lorsque vous posez des questions qui nécessitent ce type de réponse (par exemple, Avez-vous aimé cela ? Que pensez-vous de cette option ?) Dans le logiciel TD Snap® Aphasie, vous trouverez plusieurs types d'échelles d'évaluation. Il existe deux échelles d'évaluation pour étayer les opinions, le format 1-3 et le format 1-5. Elles sont également étayées par des dessins représentant les réponses positives et négatives. Les échelles d'évaluation peuvent être utilisées dans le cadre d'une thérapie pour vérifier l'acceptation des stratégies et pour donner son avis sur différents outils.

Les échelles d'évaluation sont souvent utilisées pour fournir un retour d'information aux professionnels de la santé sur les sentiments généraux de santé et de douleur. Lors des conversations sur la santé et le bien-être, utilisez les options de l'échelle de la douleur dans TD Snap® Aphasie. Cela peut constituer un excellent moyen d'entamer une conversation en thérapie sur ce que la personne ressent. Cela permet de s'entraîner aux situations dans lesquelles ce type de réponse sera nécessaire.

Utilisation de TD Snap® Aphasia pour soutenir la lecture et l'écriture

Il existe plusieurs approches thérapeutiques différentes pour remédier aux déficits de lecture et d'écriture des personnes atteintes d'aphasie. Bien que nous n'abordions pas ces approches de manière spécifique dans ce guide, il y a quelques éléments clés à connaître sur les compétences en lecture et en écriture.

Pour beaucoup de PWA, les compétences en lecture et en écriture reflètent souvent les types de défis auxquels ils sont confrontés en matière de capacités réceptives et expressives. Les personnes ayant des difficultés de lecture peuvent bénéficier d'un choix écrit associé à des photos et des dessins pour faciliter la compréhension et l'expression. Même dans les cas d'aphasie très grave, certaines personnes ont pu utiliser ces stratégies avec succès pour engager une conversation continue lorsque le contexte de l'interaction est clair et que le partenaire de communication écrit et prononce les mots/phrases au fur et à mesure qu'il les écrit.

Certaines personnes seront capables d'écrire elles-mêmes des mots, comme moyen de communication ou de repérage, d'autres auront besoin d'un niveau plus élevé de soutien de la part de leur partenaire pour réussir.

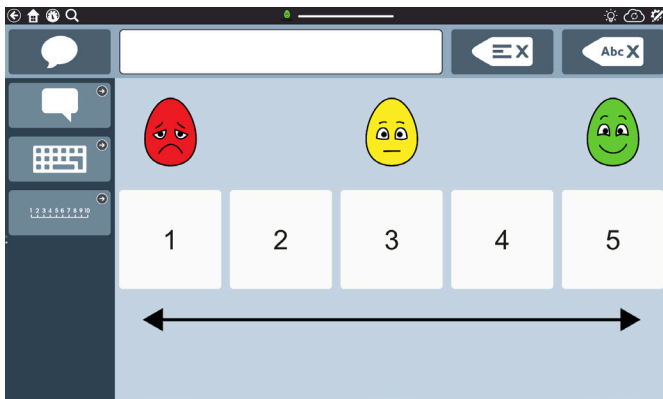
Les outils de communication disponibles dans TD Snap® Aphasia collaborent avec la parole pour aider une personne à communiquer avec succès. Chaque personne atteinte d'aphasie réagit différemment aux outils, certains fonctionnant mieux que d'autres. Nous savons que les compétences linguistiques réceptives et expressives fonctionnent ensemble pour favoriser la communication. Nous avons proposé les activités suivantes pour soutenir la pratique de ces deux compétences d'une manière qui permette aux personnes atteintes d'aphasie de participer à des interactions dans la vie réelle. Nous vous recommandons d'explorer les outils dans l'ordre présenté ci-dessous, mais faites appel à votre jugement clinique pour identifier les sujets à traiter.

En plus des activités pratiques suivantes, utilisez les cartes de notes pratiques adaptées à l'aphasie en thérapie et dans le cadre d'un programme à domicile pour favoriser une plus grande indépendance dans l'utilisation des outils de communication. Ces fiches fournissent des informations visuelles et des étapes simplifiées que les personnes atteintes d'aphasie peuvent utiliser de manière autonome lors de leurs exercices.



Échelles de notation

Les échelles d'évaluation aident les personnes atteintes d'aphasie à partager leurs opinions. Les partenaires de communication peuvent également utiliser des échelles d'évaluation pour faciliter la compréhension lorsqu'ils s'adressent à des personnes atteintes d'aphasie.



Conseil

Utilisez les échelles d'évaluation lorsque vous remplissez l'inventaire des centres d'intérêt pour aider la personne aphasique à identifier ses centres d'intérêt.

Soutenir la communication

Activité

- 1 Montrez à la personne aphasique comment accéder à l'échelle d'évaluation ou laissez-la naviguer de manière autonome.
- 2 Passez en revue l'échelle d'évaluation et discutez de son fonctionnement.
- 3 Faites participer la personne aphasique aux discussions et demandez-lui d'utiliser une échelle d'évaluation pour donner son avis.
Par exemple :

- « Je viens de me faire couper les cheveux. Qu'en pensez-vous ? »
- « Comment évaluez-vous la cuisine de votre mari ? »
- « Comment évaluez-vous la conduite de votre fils ? »
- « Que pensez-vous du temps qu'il fait aujourd'hui ? »
- « Comment trouvez-vous votre nouveau kinésithérapeute ? »
- « Comment s'est passé votre déjeuner ? »

- 4 Pour s'entraîner à parler, encouragez la personne aphasique à essayer de dire le chiffre après l'avoir sélectionné. Si elle ne peut pas répéter, ce n'est pas grave. Acceptez ce qu'elle choisit et poursuivez la conversation.
- 5 Encouragez les partenaires de communication à utiliser les échelles d'évaluation pendant qu'ils parlent pour appuyer leur message.



Remarque

Vous pouvez également modéliser l'utilisation de l'échelle d'évaluation lorsque vous parlez. Par exemple, dites : « Je trouve qu'il fait très beau aujourd'hui ! » C'est un 5, tout en pointant le chiffre 5 sur l'échelle d'évaluation.



Inventaire des centres d'intérêt de l'aphasie

Utilisez les échelles d'évaluation pendant que vous remplissez l'inventaire des centres d'intérêt pour aider la personne aphasique à identifier ses centres d'intérêt.

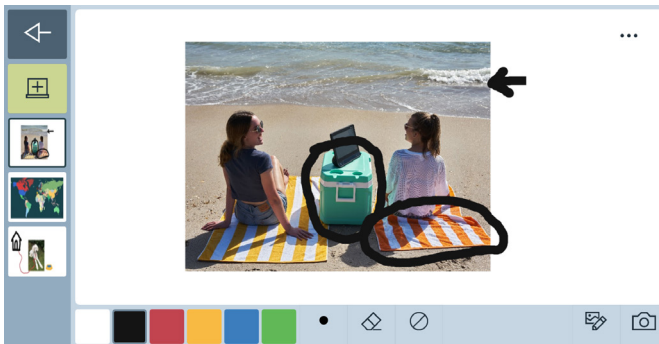
qrco.de/bgepFu



Cliquez [ici](#) ou allez à la page 21 pour obtenir la carte de notes de pratique des échelles d'évaluation.

Tableau blanc

Vous pouvez utiliser le tableau blanc pour écrire ou dessiner avec un doigt. Les partenaires de communication et les personnes atteintes d'aphasie peuvent écrire des lettres, des chiffres, des mots ou dessiner des images pour communiquer des messages.



Conseil

Les tableaux blancs sont enregistrés automatiquement pour que vous puissiez les utiliser lors de conversations ultérieures.

Soutenir la communication

Activité

- 1 Montrer à la personne aphasique comment accéder au tableau blanc, ou lui permettre de naviguer de manière autonome.
- 2 Permettez à la personne aphasique de s'entraîner à utiliser le tableau blanc.
 - Faire des dessins pour communiquer une idée.
 - Écrire les lettres de leur nom.
 - Dessiner des flèches pour donner des indications.
- 3 Si la personne aphasique ne parvient pas à trouver un mot, demandez-lui de le dessiner ou d'essayer de l'écrire sur le tableau blanc.
Écrivez 2 ou 3 choix sur le tableau blanc pour aider la personne aphasique à :
 - Répondre à des questions sur le temps qu'il fait.
 - Choisir un plat pour le dîner.
 - Sélectionner une émission à regarder à la télévision.
- 4 Écrivez des mots ou dessinez des images pendant tout en parlant pour aider à la compréhension.
- 5 Montrez au membre de la famille/à l'aidant comment utiliser le choix écrit sur le tableau blanc. Demandez-leur ensuite de faire des choix par écrit au cours d'une interaction.



Cliquez [ici](#) ou allez à la page 21 pour la carte de notes de pratique du tableau blanc.

Sujets

Chaque jour, les gens ont des conversations sur des sujets qui leur tiennent à cœur. Les sujets disponibles dans TD Snap® Aphasia permettent aux personnes atteintes d'aphasie de communiquer en pointant des éléments de l'image (sur les pages de scènes visuelles) et/ou en sélectionnant un message en rapport avec le sujet choisi.



Conseil

Ajoutez des photos personnelles dans les rubriques Scène visuelle pour aider à définir le contexte de la communication.

Soutenir la communication

L'utilisation de l'inventaire des centres d'intérêt aidera les personnes atteintes d'aphasie à travailler avec leurs cliniciens pour identifier leurs centres d'intérêt. Une fois identifiés, ces domaines peuvent faire l'objet d'activités thérapeutiques. Avec votre client et sa famille, remplissez le formulaire pour vous aider à déterminer les sujets importants et pour vous guider dans la personnalisation de TD Snap® Aphasia. Voir page 8 pour plus d'informations sur l'inventaire des intérêts thématiques.

Pour modifier les sujets et les messages des thèmes : **Activité**

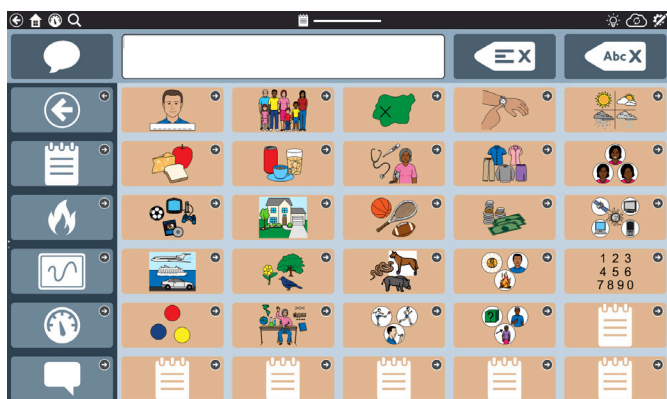
- 1 Accédez à la page du thème sur laquelle vous souhaitez apporter une modification.
 - 2 Sélectionnez **Édition**.
 - 3 Sélectionnez le bouton que vous souhaitez modifier.
- ### Pour modifier le symbole du bouton :
- 4 Sélectionnez le bouton **Rechercher** pour rechercher un symbole.
 - 5 Sélectionnez le bouton **Appareil photo** pour ajouter une photo.
- ### Pour modifier le texte qui apparaît sur le bouton :
- 6 Sélectionnez le champ **Label** et cliquez. Pour modifier le message inséré ou énoncé lorsque le bouton est sélectionné, effectuez une saisie dans le champ Message.
 - 7 Sélectionnez **Style** pour modifier la couleur, bordure, police ou disposition du bouton.
 - 8 Sélectionnez **Terminé une fois ceci effectué**.
- 1 Demandez à la personne aphasique d'explorer les messages et les images du thème (scènes visuelles).
 - 2 Passez en revue chaque message et entraînez-vous à le localiser.
 - 3 Communiquez des messages dans le cadre de tâches fonctionnelles telles que des jeux de rôle ou des discussions. Il est préférable de rendre la conversation aussi réelle que possible afin que la personne aphasique perçoive l'interaction comme quelque chose qui se rapporte à la vie réelle, et pas seulement comme une activité thérapeutique. Par exemple, si le football est un sujet d'intérêt, discutez avec la personne d'un match de football récent ou de son équipe préférée.
 - Thérapeute : Dit : « Parlons du match de football. Qu'avez-vous pensé du jeu ?"e la partie ? » Attirez l'attention sur les messages du thème du sport.
 - Client : Sélectionne « Ils sont vraiment bons ».
 - Thérapeute : Dit : Je suis d'accord. Qu'avez-vous pensé des arbitres ?
 - Client : Sélectionne « Les arbitres sont aveugles » et rit.
 - 4 Modélisez l'utilisation des messages thématiques en les sélectionnant au fur et à mesure que vous parlez. Demandez à la famille du client ou aux personnes qui s'occupent de lui d'engager une conversation sur l'un des thèmes.



Cliquez [ici](#) ou allez à la page 22 pour la carte de notes de pratique des thèmes.

Listes de mots

Les listes de mots sont constituées de mots isolés organisés par catégorie (par exemple, aliments, lieux, vêtements). Créez de nouvelles listes et/ou modifiez les listes existantes pour y ajouter des mots importants.



Conseil

La catégorisation peut être difficile pour certaines personnes atteintes d'aphasie. Il n'y a pas de mal à ce que le partenaire de communication navigue vers la liste de mots appropriée pour favoriser la réussite.

Soutien à la communication

Avant d'entreprendre des activités dans les listes de mots, il peut être judicieux d'ajouter des mots ou des noms personnalisés aux catégories appropriées (par exemple, ajouter la famille et les amis à la liste des noms, ajouter les aliments préférés à la liste des aliments, etc.)

Pour modifier les listes de mots :

- 1 Accédez à la liste de mots que vous souhaitez modifier.
- 2 Sélectionnez **Édition**.
- 3 Sélectionnez le bouton que vous souhaitez modifier.

Pour modifier le symbole du bouton :

- 4 Sélectionnez le bouton **Rechercher** pour rechercher un symbole.
- 5 Sélectionnez le bouton **Appareil photo** pour ajouter une photo.

Pour modifier le texte qui apparaît sur le bouton

- 6 Sélectionnez le champ **Label** et cliquez. Pour modifier le message inséré ou énoncé lorsque le bouton est sélectionné, effectuez une saisie dans le champ Message.
- 7 Sélectionnez **Style** pour modifier la couleur, bordure, police ou disposition du bouton.
- 8 Sélectionnez **Terminé** une fois ceci effectué.

Activité :

- 1 Montrer à la personne aphasique comment accéder aux listes de mots ou lui permettre de naviguer de manière autonome.
- 2 Faites participer la personne aphasique aux discussions et demandez-lui d'utiliser les listes de mots pour répondre. Par exemple :
 - « Faisons une liste de tes aliments préférés. J'aime le fromage et la pizza ».
 - « Parlons de votre famille. Comment connaissez-vous Sherry ? »
 - « Quel animal de compagnie aimeriez-vous avoir ? »
- 3 Pour s'entraîner à parler, demandez à la personne aphasique de toucher le bouton pour l'entendre. Ensuite, qu'elle essaye de dire le mot. Vérifiez également si la personne peut dire le mot avant d'entendre l'appareil le prononcer. Parfois, le simple fait de voir le mot peut aider la personne aphasique à le prononcer.



Cliquez [ici](#) ou allez à la page 23 pour obtenir la carte de notes pour la pratique des listes de mots.

Phrases rapides

Les Phrases rapides sont un moyen rapide et facile de communiquer des mots et des phrases courantes de la vie quotidienne. Selon la taille de la grille utilisée, il existe jusqu'à 5 catégories : Salutations et vie sociale, Besoins personnels, Mon aphasie, Sentiments et Réparations de la communication.



Conseil

Utilisez les Phrases rapides en parlant pour que la personne aphasique puisse voir comment ils fonctionnent dans des situations quotidiennes.

Soutien à la communication

Avant d'initier des activités dans Phrases rapides, il peut être judicieux d'ajouter des mots personnalisés pour la personne (par exemple, au lieu de « hello », quelqu'un pourrait dire « salut » ou « hé »).

Pour modifier les Phrases rapides :

- 1 Ouvrez la page Phrases rapides que vous souhaitez modifier.
- 2 Sélectionnez **Édition**.
- 3 Sélectionnez le bouton que vous souhaitez modifier.

Pour modifier le symbole du bouton :

- 4 Sélectionnez le bouton **Rechercher** pour rechercher un symbole.
- 5 Sélectionnez le bouton **Appareil photo** pour ajouter une photo.

Pour modifier le texte qui apparaît sur le bouton

- 6 Sélectionnez le champ **Label** et cliquez. Pour modifier le message inséré ou énoncé lorsque le bouton est sélectionné, effectuez une saisie dans le champ Message.
- 7 Sélectionnez **Style** pour modifier la couleur, bordure, police ou disposition du bouton.
- 8 Sélectionnez **Terminé** une fois ceci effectué.

Activité

- 1 Montrez à la personne aphasique comment se rendre à Phrases rapides ou permettez-lui de naviguer de manière autonome.
- 2 Posez à la personne aphasique des questions auxquelles Phrases rapides peut répondre. Par exemple :
 - Se présenter.
 - Appeler quelqu'un
 - Demander de l'aide
 - Répondre à une question par oui ou par non
- 3 Les Phrases rapides peuvent parfois déclencher une réponse verbale. Encouragez la personne à essayer de prononcer le mot ou la phrase avant ou après avoir sélectionné le bouton.



Cliquez [ici](#) ou allez à la page 23 pour la carte de notes d'entraînement aux Phrases rapides.

Albums photos

Les recherches montrent que les photographies personnelles peuvent parfois déclencher la parole. Les albums photos sont le moyen idéal d'immortaliser les événements importants de la vie et de permettre aux personnes atteintes d'aphasie de continuer à partager leurs histoires.



Conseils

- Lorsque vous ajoutez des histoires, veillez à utiliser des mots et une grammaire qui reflètent la personnalité unique de l'individu.
- Utilisez les albums photos pour communiquer sur les événements ou les sorties familiales.
- Soyez créatif Prenez des photos de souvenirs importants (par exemple, un talon de billet de cinéma) pour parler d'un événement important.

Soutien à la communication

Avant d'utiliser les albums photos disponibles dans TD Snap® Aphasia, prenez le temps de les personnaliser en y ajoutant des photos personnelles. Pour trouver des idées de personnalisation, prenez le temps d'interroger la personne aphasique et sa famille ou ses aidants afin d'identifier des anecdotes sur des événements, des personnes et des lieux importants. Utilisez des photos personnelles, des calendriers, des souvenirs (par exemple, des talons de billets), etc. pour vous inspirer. Ajoutez des légendes à chaque photo lorsque vous les ajoutez aux albums photos afin que la personne aphasique puisse partager des informations avec d'autres personnes.

Pour modifier les albums photos :

- 1 Accédez au menu de la page Album de photos via le tableau de bord.
- 2 Sélectionnez **Édition**.
- 3 Sélectionnez un bouton qui servira de couverture à votre album photo.
- 4 Sélectionnez le champ de texte **Étiquette** et tapez le nom de votre album (par exemple Vacances, Petits-enfants, etc.).

Pour ajouter une photographie

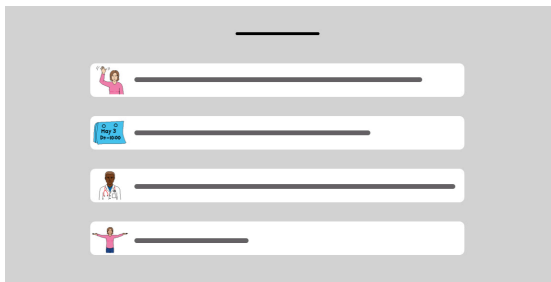
- 5 Sélectionnez le bouton **Appareil photo**.
- 6 Sélectionnez **Depuis l'appareil photo** pour prendre une photo à l'aide de l'appareil photo intégré ou sélectionnez **Depuis la photothèque** pour sélectionner une photo chargée sur l'appareil.

Activité

- 1 Explorez l'album photo et demandez à la personne aphasique de raconter une histoire à l'aide des photos.
- 2 Pointez les images pendant que vous parlez pour favoriser la compréhension auditive.
- 3 Encouragez la personne aphasique à essayer d'utiliser son langage pour parler des images.

Script conversationnels

Les scripts sont une série de messages séquencés qui aident une personne à communiquer dans des situations importantes. Les scripts peuvent être utilisés pour raconter des histoires, partager des informations ou fournir des repères pour le discours. Chaque thème dispose d'un modèle de script qui doit être personnalisé.



Conseil

Les scripts sont un excellent moyen de s'entraîner à la conversation. Pratiquez les scripts chaque jour. Plus ils deviennent automatiques, plus il sera facile pour la personne aphasique de les utiliser. S'ils peuvent répéter verbalement le script, enregistrez-les en train de prononcer le message sur les boutons Script.

Soutenir la communication

Avant d'utiliser les scripts disponibles dans TD Snap® Aphasia, prenez le temps de les adapter aux besoins spécifiques de la personne aphasique. Commencez par les scripts relatifs aux sujets les plus importants.

Pour modifier un script :

- 1 Allez sur la page du thème où se trouve le script.
- 2 Sélectionnez **Édition**.
- 3 Sélectionnez le bouton **Script**.



- 4 Le menu **Édition** s'affiche. Sélectionnez le champ **Script** dans le menu d'actions.
- 5 Sélectionnez **Intitulé de script 1** pour modifier la première ligne.
- 6 Saisissez l'intitulé et le message s'ils sont différents.
- 7 Si vous souhaitez enregistrer le message, sélectionnez le microphone.
 - A Le système vous invite à commencer l'enregistrement.
 - B Prononcez la ligne sur le script.
 - C Lorsque vous avez terminé l'enregistrement, vous pouvez l'écouter ou sélectionner **Enregistrer** pour le conserver.
- 8 Ajouter un symbole.
- 9 Sélectionnez **Enregistrez** lorsque vous avez terminé.
- 10 Continuez à sélectionner des lignes pour ajouter des messages.
- 11 Sélectionnez **Terminé** une fois ceci effectué.

Activité

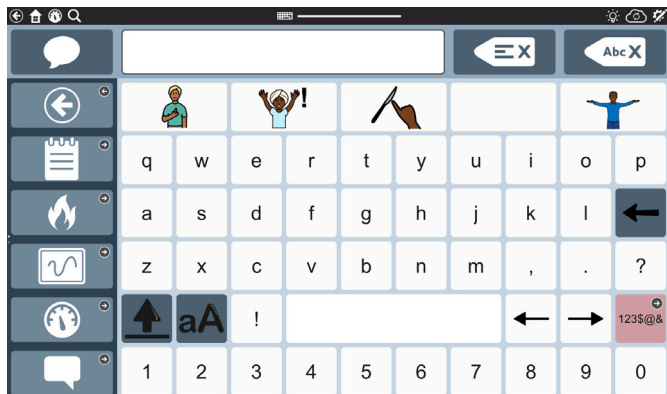
- 1 Pour chaque thème que vous avez sélectionné, examinez le modèle de script.
- 2 Adapter le script aux besoins spécifiques de la personne aphasique.
- 3 Demandez à la personne aphasique de naviguer vers le script à partir du sujet sélectionné ou montrez-lui comment s'y rendre.
- 4 Jouez des situations dans lesquelles un script sera utilisé.
- 5 Après avoir touché le bouton, encouragez la personne aphasique à essayer de répéter la phrase. Si la personne n'est capable de dire qu'un seul mot dans la ligne, ce n'est pas grave. Continuez à vous efforcer de lui faire dire la phrase entière.



Cliquez [ici](#) ou allez à la page 22 pour obtenir la carte de notes de pratique des scripts.

Clavier

Utilisez le clavier pour communiquer avec une seule lettre ou un mot complet. Le clavier peut être réglé sur le format alphabétique ou QWERTY. La prédiction des mots est intégrée et fournit des suggestions au fur et à mesure de la saisie du mot. La recherche montre que l'utilisation d'un clavier pour fournir la première lettre d'un mot peut déclencher un discours verbal.



Conseil

La prédiction de mots sur le clavier peut aider à améliorer l'orthographe. Si la personne aphasique n'est pas en mesure d'utiliser le clavier avec succès, envisagez d'utiliser le tableau blanc pour dessiner afin de communiquer.

Soutien à la communication

Examinez le clavier et assurez-vous qu'il est configuré selon la disposition requise (alphabétique, QWERTY).

Pour modifier la disposition du clavier :

- 1 Sélectionnez **Édition**.
- 2 Sélectionner **Page Régler**.
- 3 Sélectionner **Clavier Page**.
- 4 Tapez le mot Clavier pour voir les options.
- 5 Sélectionnez le clavier de votre choix (par exemple, Clavier principal QWERTY).
- 6 Sélectionnez **Terminé**.

Activité

- 1 Demandez à la personne aphasique de naviguer jusqu'au clavier à partir de la barre d'outils ou montrez-lui comment y parvenir.
- 2 Aidez la personne aphasique à se familiariser avec le clavier en localisant les lettres et/ou en épelant les mots. Par exemple :
 - Thérapeute : Familiarisez-vous avec les lettres de votre clavier. Nous allons trouver la première lettre de votre nom. Trouvez la lettre M (en lui montrant la lettre M).
 - Client : A du mal à repérer les lettres.
 - Thérapeute : « Est-ce M (pointant vers M) ou est-ce M (pointant vers T) ? »
 - Client : Sélectionne « M ».
 - Thérapeute : « Oui, c'est le M ».
- 3 Passez en revue la prédiction des mots et demandez à la personne aphasique de s'entraîner à sélectionner des mots dans la rangée de prédiction des mots.

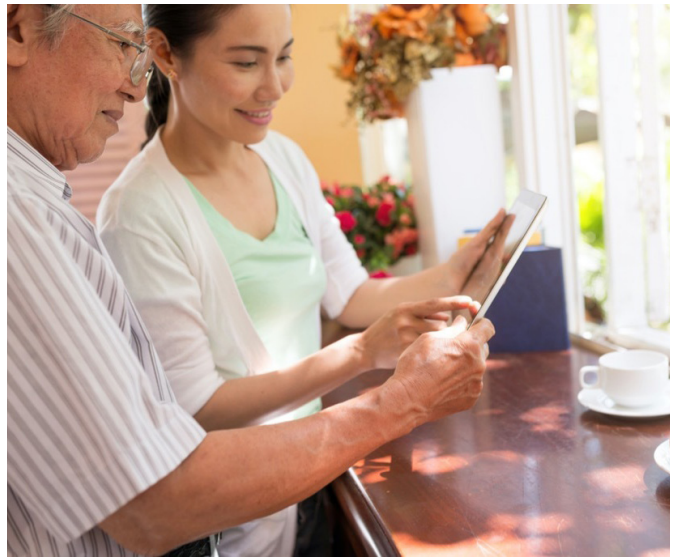


Cliquez [ici](#) ou allez à la page 24 pour la carte de notes de pratique du clavier.

Et ensuite ?

Au fur et à mesure que les personnes aphasiques s'améliorent et se familiarisent avec les supports de communication de TD Snap® Aphasia, elles les utiliseront davantage. Continuez à pratiquer les différents supports de communication à l'aide des exemples contenus dans ce guide. Essayez les mêmes activités dans des environnements différents ou avec des personnes différentes. Les résultats positifs peuvent être plus fréquents lorsque les compétences sont exercées dans des environnements naturels. Rendez-le fonctionnel, motivant et intéressant.

Les autres sections de ce guide offrent d'autres occasions de mettre en pratique les compétences en matière de communication. Pour d'autres possibilités d'apprentissage, consultez nos options de formation en direct et à la demande sur des sujets liés à l'aphasie.



Cartes de notes d'entraînement

Les cartes de notes adaptées à l'aphasie sont écrites pour que la personne aphasique puisse s'entraîner de manière autonome à utiliser des outils et des stratégies de communication. Fournir une aide supplémentaire si nécessaire.

Échelles de notation

Listes de mots

Tableau blanc

Phrases rapides

Sujets

Tableau de bord

Script conversationnels

Clavier



Échelle de notation



- 1 Ouvrir une échelle d'évaluation.
- 2 Utilisez-la pour dire à quelqu'un comment se passe votre journée.
- 3 Répondez aux autres questions en utilisant la même échelle d'évaluation.

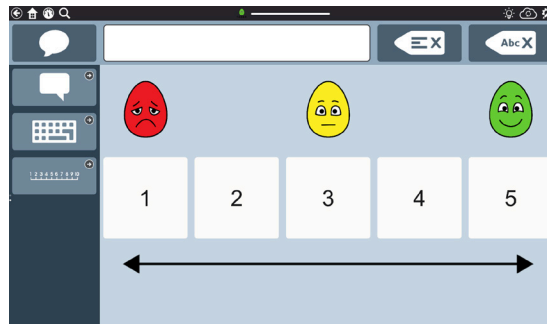
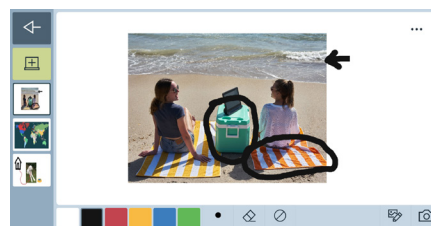


Tableau blanc

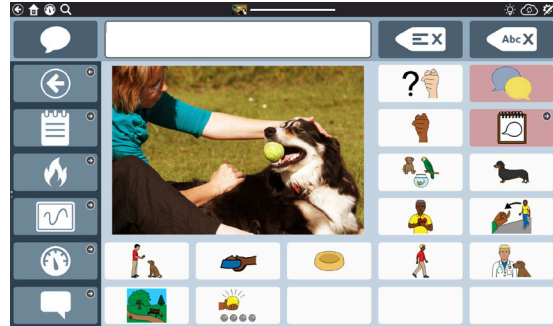


- 1 Faites des dessins de vos objets préférés.
- 2 Écrivez des lettres ou des mots pour communiquer vos pensées.
- 3 Questions à choix multiples.
- 4 Utilisez une photo pour raconter une histoire ou pour aider à dire des mots.



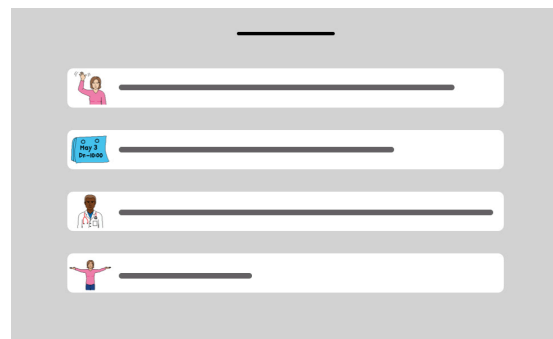
Sujets

- 1 Explorez les phrases et les images d'une page Sujets.
- 2 Trouvez un sujet qui vous tient à cœur.
- 3 Sélectionnez les messages sur les boutons.
- 4 Utilisez les symboles, les photos ou les messages pour vous entraîner à parler et à faire la conversation.



Script conversationnels

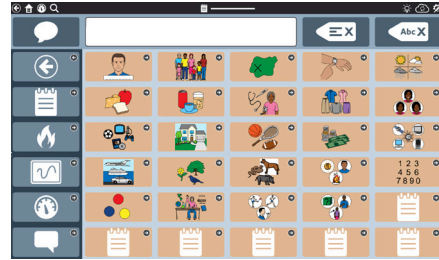
- 1 Choisissez un sujet important.
- 2 Trouvez le texte dans ce sujet.
- 3 Essayez de répéter les mots.



Listes de mots



- 1 Touchez un bouton de catégorie pour trouver des mots.
- 2 Trouvez un mot et essayez de le dire.
- 3 Appuyez sur un bouton et essayez de répéter le mot.
- 4 Touchez et prononcez vos mots d'entraînement.
- 5 Trouvez vos choses préférées dans chaque catégorie et entraînez-vous à les dire à haute voix.



Phrases rapides



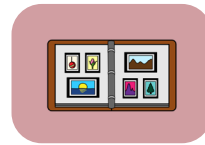
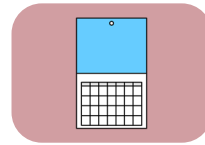
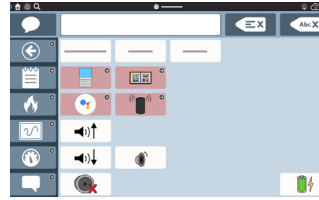
- 1 Utilisez des phrases pour poser des questions.
- 2 Utilisez des phrases pour faire des commentaires.
- 3 Trouvez une phrase que vous voulez dire et essayez de la prononcer.
- 4 Appuyez sur le bouton et répétez la phrase.



Tableau de bord



- 1 Ouvrez le tableau de bord et explorez-le. Augmenter le volume
- 2 Découvrez le calendrier.
- 3 Ajouter des images à l'album photo. Utilisez-le pour raconter des histoires.



Clavier



- 1 Tapez des mots ou des lettres à l'aide du clavier.
- 2 Trouvez la première lettre du mot que vous voulez dire.
- 3 Utiliser la prédiction de mots pour aider à épeler un mot.
- 4 Essayez de prononcer le mot que vous tapez.

