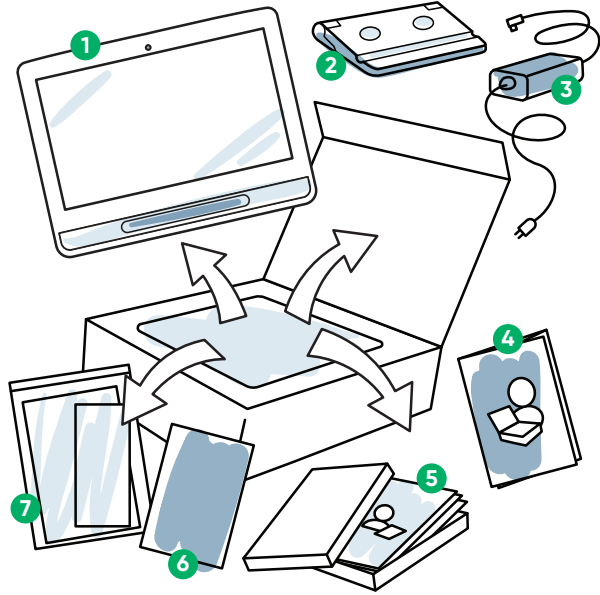
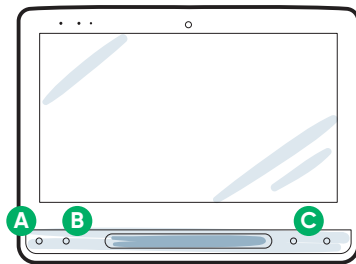


Cosa include?

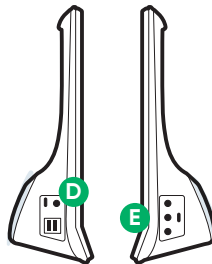


- 1 Dispositivo
- 2 Base regolabile
- 3 Alimentatore di alimentazione
- 4 Guida per iniziare
- 5 Schede di formazione
- 6 Libretto di sicurezza e conformità
- 7 Borsa documenti

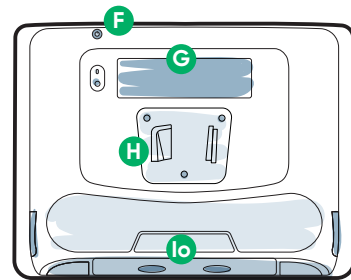
Acquisisci dimestichezza con il tuo dispositivo



Lato anteriore



Lati



Indietro

- A Pulsante dello stato del tracking
- B Pulsante di calibrazione
- C Pulsanti del volume

- D Connettore di alimentazione
- E Porte di commutazione
- F Pulsante di alimentazione

- G Finestra Partner
- H Piastra di supporto*
- Io Trasmettitore a infrarossi

*Se utilizzi un supporto Daessy, avrai bisogno di una piastra di adattamento.

Siamo qui per aiutare



myTobiiDynavox

Usa il tuo account gratuito per sincronizzare, condividere Gruppi di pagine, memorizzare backup e altro ancora! Visita: www.myTobiiDynavox.com



Altro

Manuale dell'utente: bit.ly/iseriestit



Supporto aggiuntivo

Community: bit.ly/TDFBCommunity

Assistenza tecnica:

Contattare il rappresentante Tobii Dynavox locale per supporto tecnico.

Per ulteriori informazioni sulla procedura di configurazione:
(In inglese)

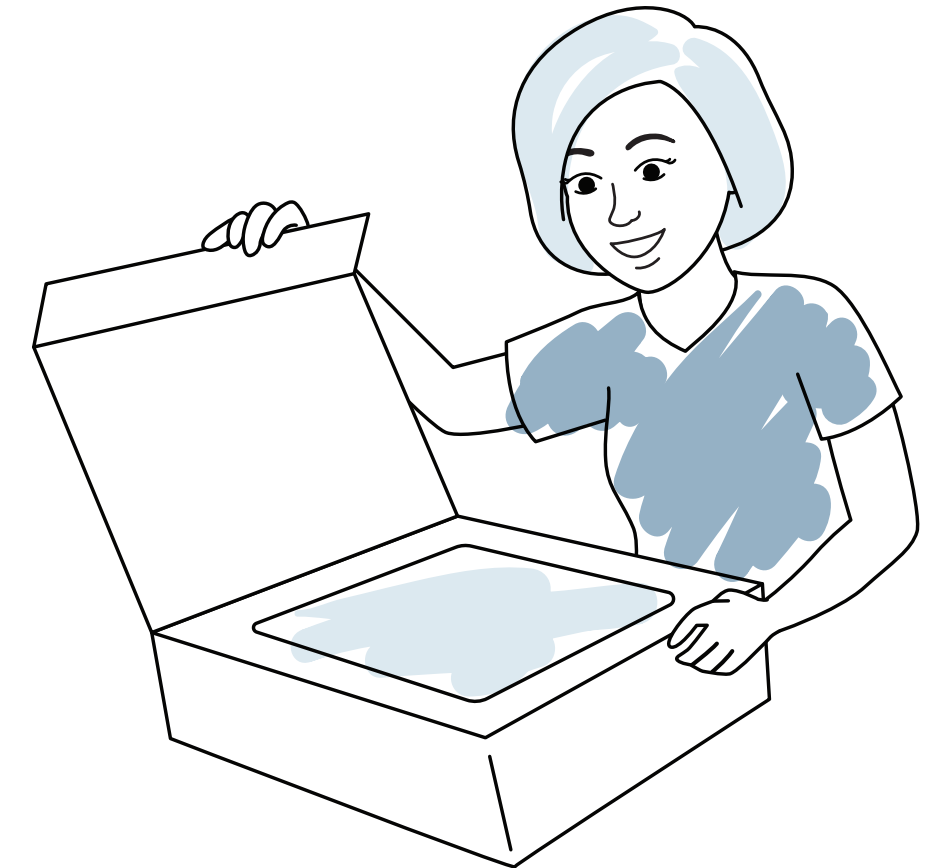


È possibile utilizzare un cellulare o tablet per scansionare i codici QR. Se non disponi di un lettore codici QR, scarica un'app gratuita.

#D007977 Guida per iniziare Tobii Dynavox I-Series v1.0 - It-It

Tobii Dynavox I-Series

Guida per iniziare



#PowerToBeYou

Condividi foto e video dell'apertura e del primo utilizzo della I-Series con [#iopenedthebox](https://twitter.com/iopenedthebox).

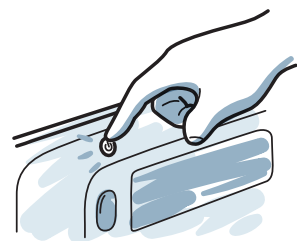
tobii dynavox

Segui i tre passi in questa guida e il tuo nuovo dispositivo I-Series sarà configurato e pronto all'uso.

Passo 1: Configurazione iniziale

Avvia il dispositivo

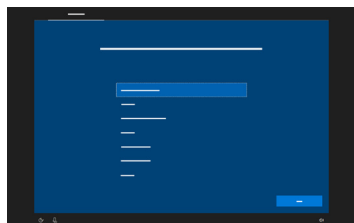
- 1 Collega il cavo di alimentazione al dispositivo e inserisci la spina nella presa di alimentazione.
- 2 Premi il pulsante di accensione.



Configurazione

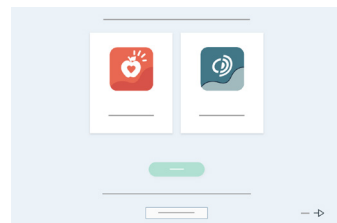
Quando accendi il dispositivo, vedrai una tra queste due schermate. Se il dispositivo non è stato preconfigurato, ti verrà richiesto di completare prima il processo di installazione di Windows.

Installazione di Windows



Sebbene questo processo non richieda un account Microsoft, consigliamo di collegarti o creare un account per l'utente e non come assistente.

Procedura guidata di avvio: Scegli la tua app



Scegli quale app avviare automaticamente quando il dispositivo è acceso.

Passo 2: Montaggio e posizione



Per un uso corretto, è necessario che il dispositivo e l'utente si trovino in una posizione ottimale. Posiziona il dispositivo sul sistema di montaggio o su un tavolo utilizzando la base regolabile davanti all'utente. Se stai utilizzando Gaze Interaction, rivedi i suggerimenti per l'eye tracking.

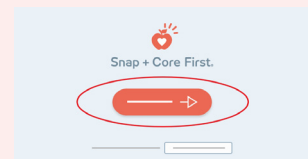
Passo 3: Configurazione software di comunicazione



Snap Core First Utenti di comunicazione simbolica

Procedura guidata di impostazione Snap

Segui i comandi per creare il tuo nuovo utente o ripristinare un file utente salvato.



Dimensioni griglia

Scegli dimensioni della griglia che forniscano più pulsanti per il vocabolario e che consentano un accesso preciso dell'utente. Potrai modificarla facilmente in un secondo momento.

Metodo di accesso

Scegli il metodo di accesso:

- 1 Seleziona **Modifica**.
- 2 Seleziona **Utente**.
- 3 Seleziona **Metodo di Accesso**.
 - Se utilizzi l'interazione oculare, seleziona **Gaze Interaction**.
 - Seleziona il pulsante **Metodo di Accesso**.
 - Scorri per selezionare **Calibra** e segui i comandi.

Passi successivi

Pathways for Core First, una risorsa GRATUITA, aiuta a insegnare le abilità di comunicazione utilizzando video dimostrativi, griglia di obiettivi, programmi di lezioni e altro ancora. <http://bit.ly/TDPCF>



Le schede di formazione Snap Core First ti aiuteranno a iniziare. Includono inoltre idee per l'uso quotidiano e istruzioni dettagliate per modifiche di base.

Suggerimenti per l'eye tracking

- Se la calibrazione sembra disattivata, puoi toccare il pulsante Stato del tracking (triangolo) sul lato anteriore del dispositivo per aprire il riquadro Stato del tracking in qualsiasi momento. Ciò consentirà di determinare se gli occhi dell'utente sono in una buona posizione per l'opzione Gaze Interaction.

- Dopo la calibrazione, vedrai tracciatori colorati che indicano il grado di calibrazione raggiunto in quell'area dello schermo. Il verde e il giallo indicano più precisione ma il rosso va comunque bene per iniziare! Con il tempo potrai migliorare.

- È possibile personalizzare il processo di calibrazione per soddisfare le esigenze specifiche dell'utente (ad esempio, il numero di target, il tipo di stimolo).

Per maggiori informazioni visita: bit.ly/DevicePosition



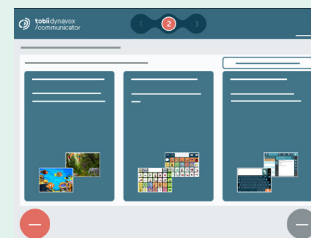
Communicator 5 Utenti di comunicazione testuale

Procedura guidata di impostazione di Communicator 5

Segui i comandi per creare un nuovo utente.

- Se utilizzi Gaze Interaction, seleziona Calibra e segui i comandi.
- Se non utilizzi Gaze Interaction, modifica il metodo di immissione.

Seleziona la tua Pagina iniziale



Emergente

Ideale per un utente principiante con abilità linguistiche iniziali.

Simbolo

Queste pagine consentono agli utenti di creare propri messaggi, simbolo per simbolo.

Testo

Sono pensate per persone che compongono i messaggi principalmente tramite tastiera.

Passi successivi

Le schede di formazione Communicator 5 ti aiuteranno a iniziare. Includono inoltre idee per l'uso quotidiano e istruzioni dettagliate per modifiche di base.

