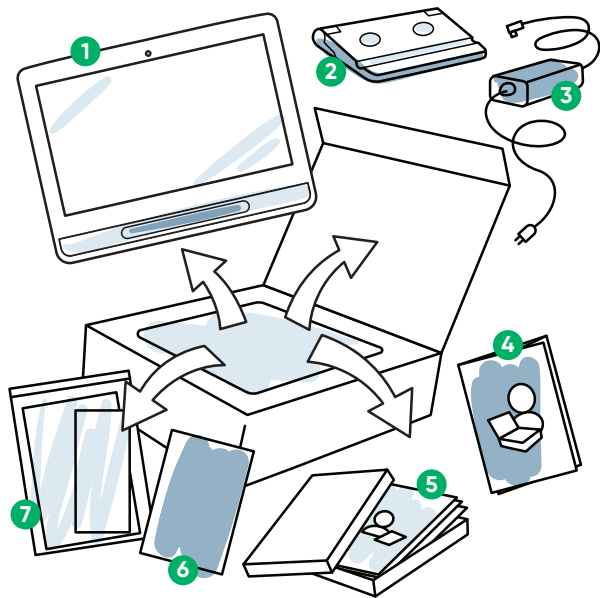
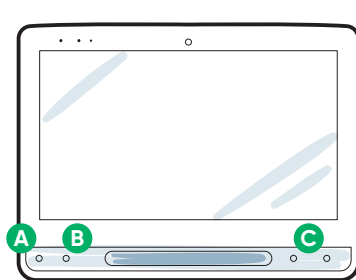


Vad finns i lådan?

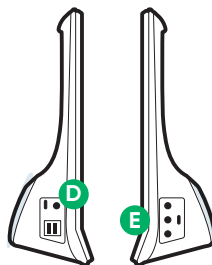


- 1 Enhet
- 2 Justerbar bas
- 3 Strömkabel
- 4 Startguide för att komma igång
- 5 Utbildningskort
- 6 Broschyr om säkerhet och skötsel
- 7 Dokumentväska

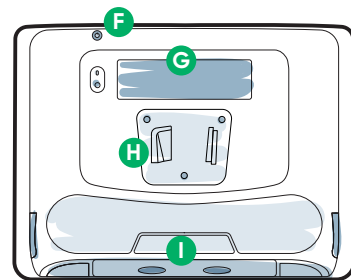
Bekanta dig med din enhet



Framsidan



Sidor



Baksidan

- | | | |
|------------------------------|------------------------|----------------------------|
| A Knappen Trackstatus | D Strömkontakt | G Partnerfönster |
| B Knappen Kalibrering | E Kontaktportar | H Monteringsplatta* |
| C Volymknappar | F Strömknapp | I IR-sändare |

*Använder du ett Daessy-stativ, behöver du en konverteringsplatta.

Vi är här för att hjälpa dig



myTobiiDynavox

Använd ditt kostnadsfria konto för att synkronisera, dela siduppsättningar, lagra säkerhetskopior och mer!

Besök: www.mytobiidynavox.com



Annat

Användarmanual: bit.ly/iseriesse



Extra support

Webbforum: bit.ly/TDFBCommunity

Teknisk support i Sverige:
08 522 950 20 (välj 1 för support)

Mer information om
installationsprocessen.

(På engelska)



Du kan använda din mobiltelefon eller surfplatta för att skanna QR-koder. Om du inte har en QR-kodläsare, kan du hämta hem en gratis app.

Tobii Dynavox I-Serien

Startguide för att komma igång



#PowerToBeYou

#12007982 Tobii Dynavox Snap CF Training Cards v.1.0 - sv-SE

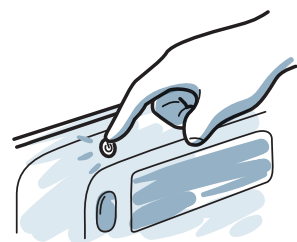
tobii dynavox

Följ de tre stegen i den här guiden så kommer din nya I-Serie-enhet att installeras och vara redo att användas.

Steg 1: Första installationen

Starta enheten

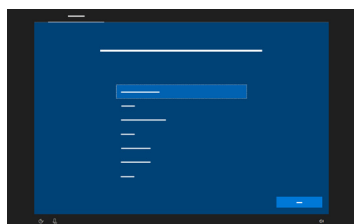
- 1 Anslut strömkabeln till enheten och kontakten till ett uttag.
- 2 Tryck på strömbrytaren



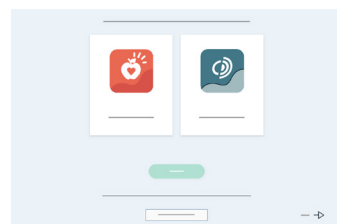
Installation

När du slår på enheten, ser du en av två skärmar. Om din enhet inte har konfigurerats i förväg, blir du ombedd att slutföra installationsprocessen för Windows.

Installation av Windows



Starta installationsguiden: Välj din app



Trots att denna process inte kräver ett Microsoft-konto, rekommenderar vi att du ansluter till eller skapar ett användarkonto och inte ett vårdgivarkonto.

Välj vilken app som ska startas automatiskt när enheten slås på.

Steg 2: Montera och placera



Optimerad positionering för både enheten och individen är nödvändig för framgångsrik användning. Placera enheten på monteringsystemet/stativet eller på ett bord med den justerbara basen framför användaren. Om du använder ögonstyrning, kan du kolla in tipsen för ögonstyrning.

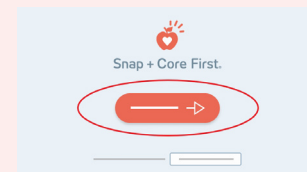
Steg 3: Konfiguration av kommunikationsprogramvara



Snap Core First Kommunikation med stöd av symboler

Inställningsguide för Snap

Följ anvisningarna för att skapa din nya användare eller återställa en sparad användarfil.



Rutnätsstorlek

Välj en rutnätsstorlek som ger många knappar för ordförråd, samtidigt som användaren klarar navigeringen. Du kan enkelt ändra det senare.

Manövermetod

Välj din manövermetod:

- 1 Välj **Redigera**.
- 2 Välj **Användare**.
- 3 Välj **Manövermetod**.



- Om du använder ögonstyrning, välj **Gaze Interaction**.

- Välj knappen **Manövermetod**.



- Bläddra nedåt för att välja **Kalibrera** och följ anvisningarna.

Nästa steg

Pathways for Core First, en GRATIS resurs, som hjälper till att lära ut bland annat Top Tips för att utveckla kommunikationsförmågor såsom modellering. Inkluderar även instruktionsvideor, lektionsplaner för kommunikation och mer. <http://bit.ly/TDPCF>



Snap Core First utbildningskort hjälper dig att komma igång. De innehåller idéer för vardagsbruk och steg-för-steg-instruktioner för grundläggande redigering.



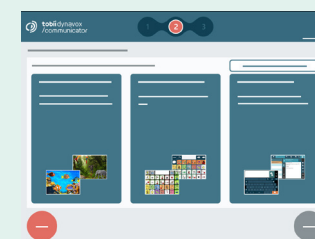
Communicator 5 Textkommunikation

Inställningsguide för Communicator 5

Följ anvisningarna för att skapa din nya användare.

- Om du använder Gaze Interaction, välj Kalibrera och följ instruktionerna.
- Om du inte använder Gaze Interaction, ändra manövermetod.

Välj din kommunikationsnivå



Nybörjarkommunikation

Den rekommenderade nivån för en person med tidiga kommunikationsfärdigheter.

Symbolkommunikation

Denna kommunikationsnivå gör det möjligt att bygga egna meddelanden med symboler.

Textkommunikation

Avsedd för kommunikatörer som främst kommer använda tangentbord.

Nästa steg

Communicator 5 -utbildningskort hjälper dig att komma igång. De innehåller idéer för vardagsbruk och steg-för-steg-instruktioner för grundläggande redigering.



Tips för ögonstyrning

- Om ögonstyrningen tycks fungera sämre, kan du trycka på knappen Trackstatus (triangeln) på enhetens framsida. Trackstatus visar hur användarens ögon är placerade i förhållande till enheten och ger en indikation på om enheten behöver positioneras om.



- Efter att ha kalibrerat, ser du en färgad bakgrund. Denna bakgrund visar hur du lyckades med kalibreringen. Grönt och gult ger dig mer noggrannhet. Röd färg betyder inte att kalibreringen är oanvändbar, men visar att det går att förbättra kalibreringen över tid.

- Du kan anpassa kalibreringsprocessen för att tillgodose användarens specifika behov (t.ex. antal kalibreringspunkter, typ av stimulus).

För mer information, besök (På engelska): bit.ly/DevicePosition