

Introductiehandleiding

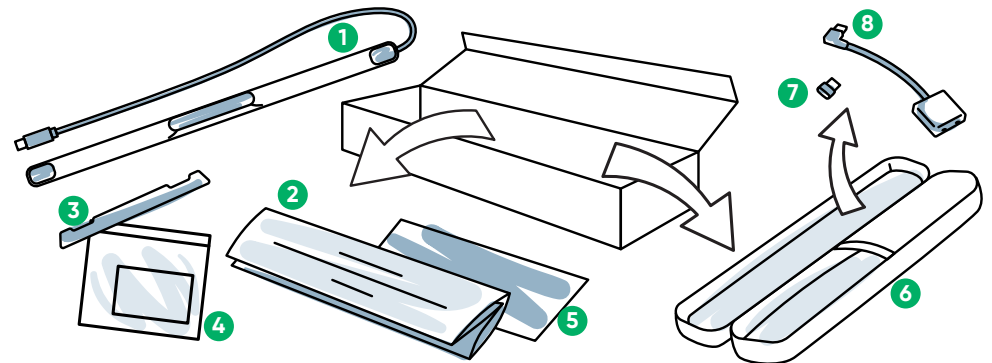
PCEye 5



tobii **dynavox**

Wat zit er in de doos?

- | | |
|--|--|
| 1 PCEye 5 | 5 Documenten over veiligheid en conformiteit |
| 2 Introductiehandleiding | 6 Draagtas |
| 3 Montageplaat | 7 USB-C-naar-USB-A-adapter |
| 4 Voorbereidingspakket voor montageplaat | 8 SwitchIT-adapter |

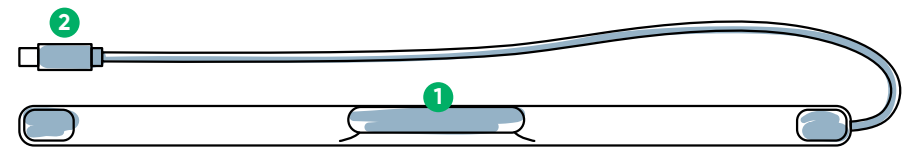


Software

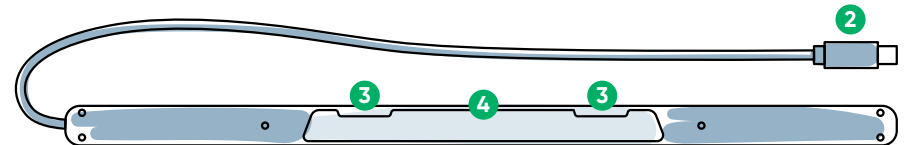
PCEye 5 bevat de Computer Control-software. Als u de Magic EyeFx-bundel hebt aangeschaft, raadpleeg dan de licentiekaart voor meer informatie.

Uw apparaat leren kennen

- | | |
|-----------------------|--------------------------|
| 1 Oogbesturingsmodule | 3 Installatiemarkeringen |
| 2 USB-connector | 4 Montagemagneten |



Vorkant



Achterkant

Wij zijn er om u te helpen



Informatiebronnen

Ontdek de Tobii Dynavox-app:
<http://qrco.de/TDDiscover>

Gebruikershandleiding:
<http://qrco.de/PCEyeManual>



Extra ondersteuning

Community:
<http://qrco.de/TDFB>

Neem contact op met uw lokale Tobii Dynavox-vertegenwoordiger voor technische ondersteuning.

Extra PCEye 5-informatiebronnen zijn hier beschikbaar:



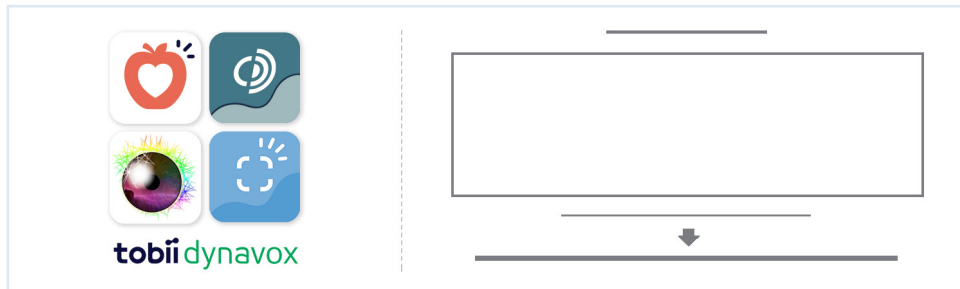
#PowerToBeYou

Deel uw foto's en video's van het uitpakken en eerste gebruik van uw PCEye 5 via **#PowerToBeYou**.

Installatie

Voltooi de drie stappen in deze handleiding om de vereiste software te downloaden en het PCEye 5-apparaat op uw computer te bevestigen. Door **EERST** de software te downloaden, krijgt u instructies op het scherm die u door de installatie en het eerste gebruik leiden.

i U kunt de PCEye 5 op een laptop of desktopcomputer gebruiken.



Stap 1: De PCEye 5-software downloaden

Ga naar <https://qrco.de/PCEyeCC> om de PCEye 5-software te downloaden.

Stap 2: De PCEye 5 monteren en kalibreren

i Als u de PCEye 5 gebruikt met de optionele PCEye 5-beugel, kunt u deze stap overslaan en raadpleegt u de meegeleverde instructies voor meer informatie.

Volg de aanwijzingen op het scherm. Raadpleeg de handleiding voor meer informatie over de software.

Stap 3: De software starten

Als u een softwarebundel hebt aangeschaft of extra licentiekaarten hebt gekregen, volgt u de download- en installatieinstructies op elke kaart (zie links).

Aan de slag met de Computer Control-software

Wanneer Computer Control gekoppeld wordt met de PCEye 5, kunt u de muis- en toetsenbordfuncties gebruiken. Wanneer Computer Control voor de eerste keer wordt geopend, biedt de Snelstartgids een overzicht van de verschillende acties.

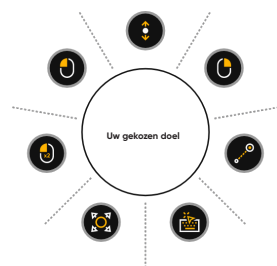
i U kunt terugkeren naar de Snelstartgids door de knop Informatie te selecteren.

Selecteer Scherm verbergen om af te sluiten.



Tracering verkennen

Tracering biedt feedback over waar u op het scherm kijkt. Als u uw blik op een item richt, verschijnt de knop Activering. Door de blik op de knop Activering te richten, wordt het menu Interacties geopend.



Het menu Interacties verkennen

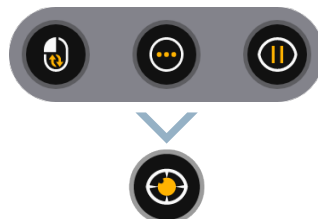
Het menu Interacties biedt toegang tot het toetsenbord en de belangrijkste muisfuncties.

i Raadpleeg de gebruikershandleiding voor een gedetailleerde beschrijving van elke functie.

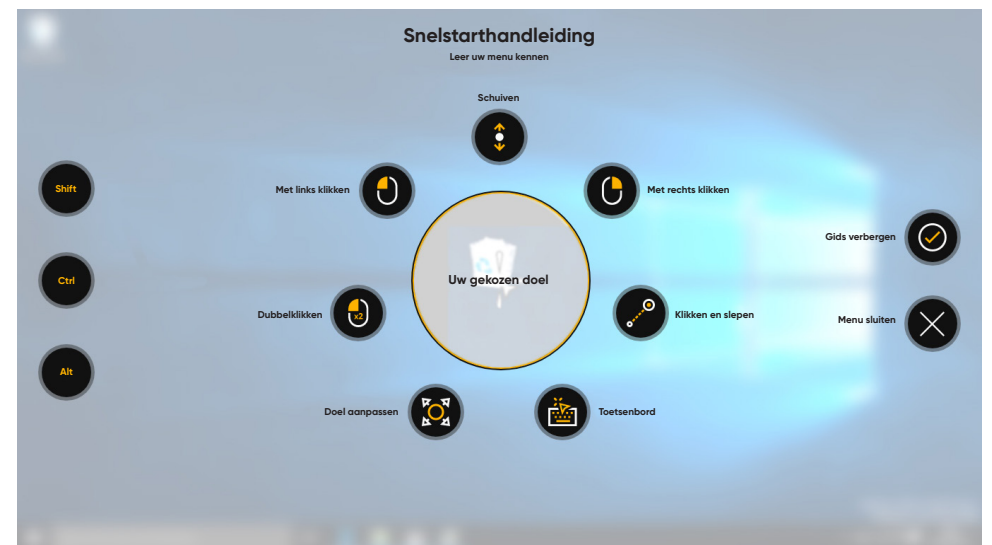
Het Offscreenmenu verkennen

Het Offscreenmenu biedt u toegang tot Continue klik, Instellingen en Pauzeren. Om dit menu te openen, richt u uw blik op het midden van de PCEye 5.

Om opnieuw te kalibreren, opent u het Offscreenmenu, selecteert u Meer en selecteert u vervolgens Snel kalibreren.



i Terwijl u Computer Control verkent, kunt u opnieuw kalibreren als de nauwkeurigheid niet optimaal is.



Handige tips voor het gebruik van Computer Control

- Gebruik Pauzeren als u uw ogen wilt laten rusten.  **Pauze**
- Het gewenste item hoeft niet perfect in het midden van de Tracering te worden geplaatst.  **Doel aanpassen**
- Gebruik Doel aanpassen om de nauwkeurigheid te vergroten.
- Hoe verder uw ogen bij gebruik van Scrollen van het scrollpictogram wegglijden, hoe sneller er wordt gescrold. Scrollen werkt omhoog en omlaag en van links naar rechts.
- Om in tekstvelden te typen, plaatst u de Tracering in het tekstveld en selecteert u Toetsenbord. Een klik met de linkermuisknop is niet vereist.