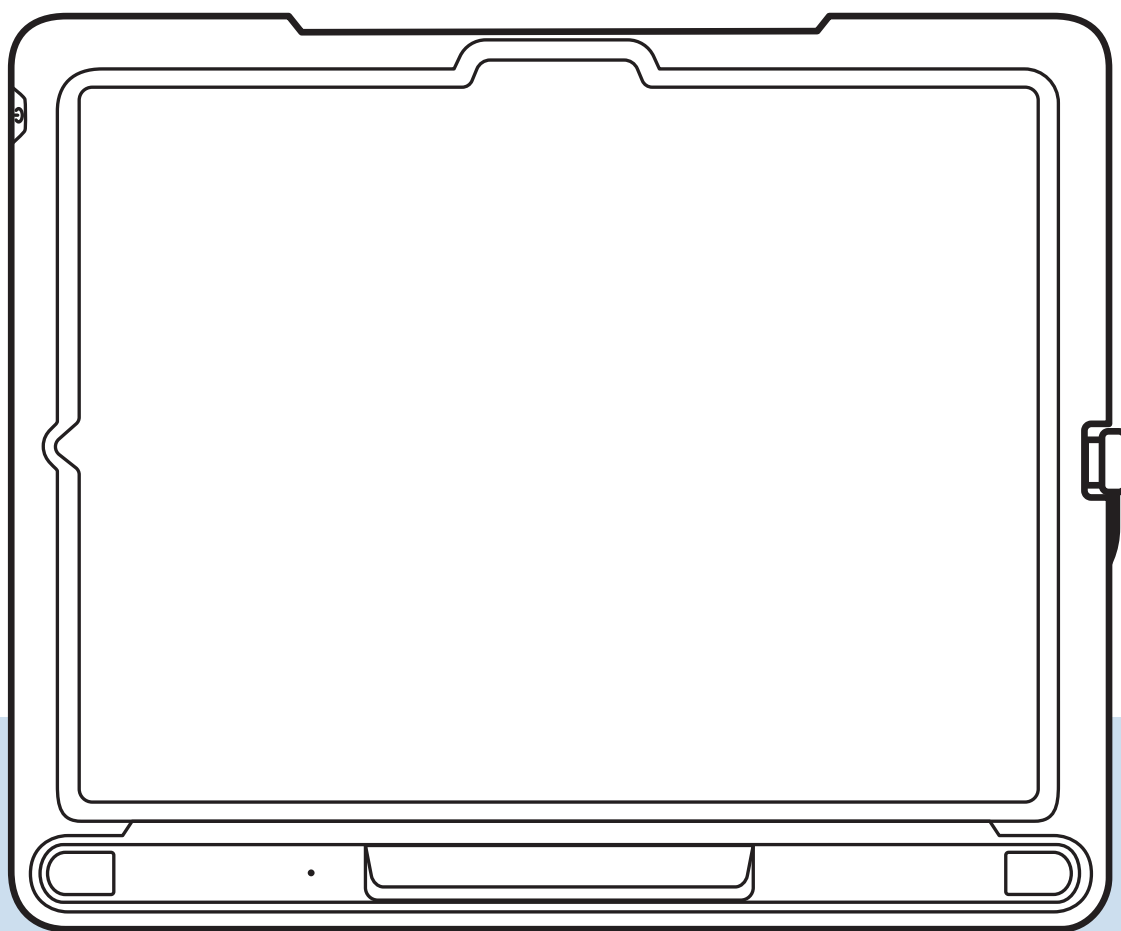


TD Pilot

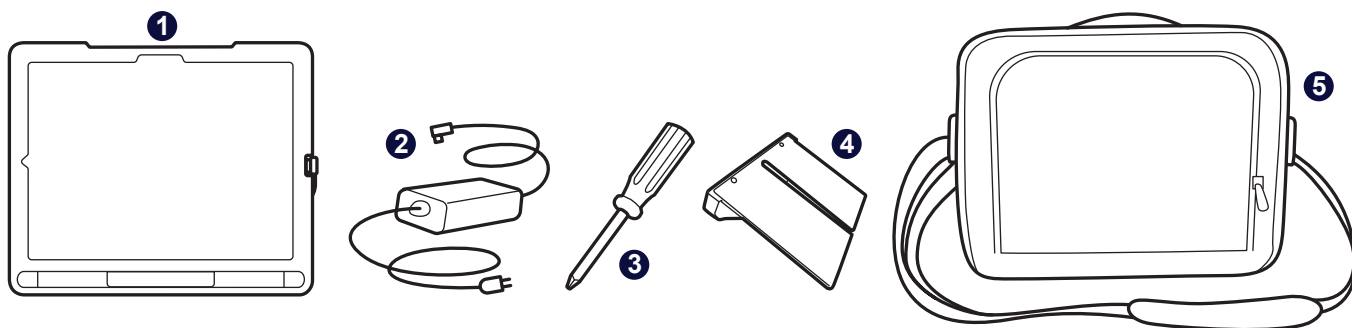
# Rychlý průvodce začátkem



Naskenujte QR kód a zobrazte tento dokument  
ve všech dostupných jazycích na webu.

[qrco.de/PilotDocs](https://qrco.de/PilotDocs)

## Součásti balení



1 Zařízení TD Pilot

2 Nabíječka s kabelem

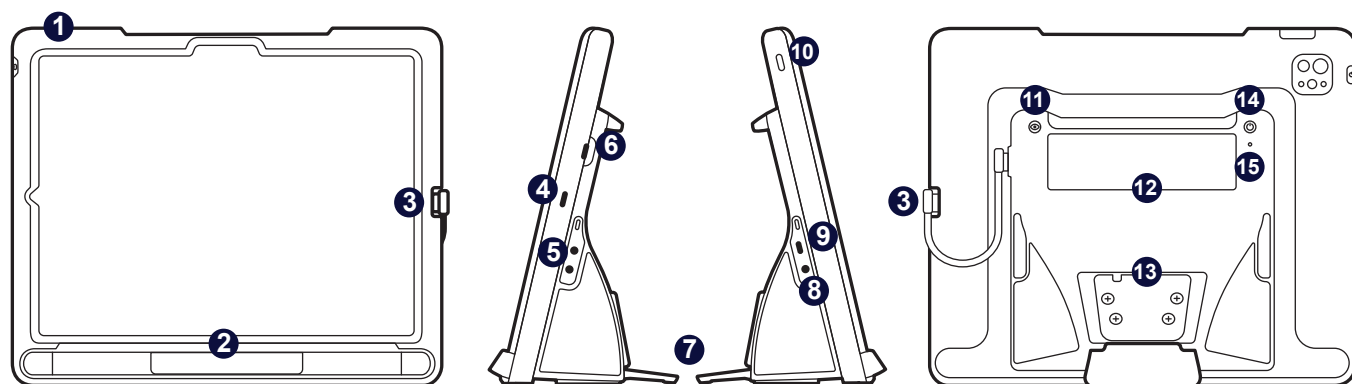
Pouze pro použití napájecího adaptéru NGE60-TD

3 Šroubovák

4 Nastavitelný držák

5 Přepravní pouzdro

## Seznámení se zařízením



Přední strana

Strany

Zadní strana

1 Tlačítka hlasitosti

2 Oční navigace

3 Kabel USB-C

4 Nabíjecí port pro iPad

5 Porty pro spínače

6 Konektor USB-C (interní)

7 Skládací noha

8 Audio konektor

9 Napájecí konektor

10 Tlačítko napájení iPadu

11 Tlačítko stavu sledování

12 Partnerské okno

13 Montážní deska

14 Tlačítko napájení TD Pilot

15 LED Indikátor stavu

# Začněme

Tento rychlý průvodce začátkem je určen pro dvě osoby: pro osobu, která bude používat zařízení ke komunikaci, a pro pomocníka, který se bude dotýkat obrazovky a pohybovat zařízením. Sekce s ikonou ruky musí vyplnit pomocník. Sekce s ikonou oka musí vyplnit uživatel AAC.



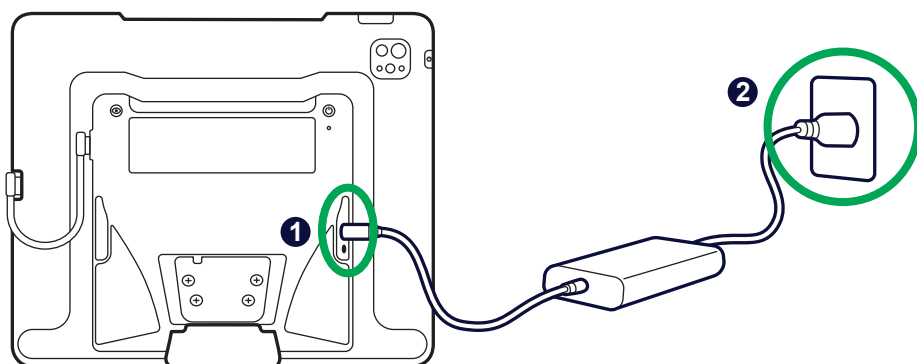
Pomocník



Uživatel



## Jak zapnout zařízení



- 1 Otevřete ochranný kryt portů a připojte nabíjecí kabel USB-C.
- 2 Zapojte napájecí adaptér do zásuvky. TD Pilot se spustí automaticky.



### Správa napájení TD Pilot

Pokud je TD Pilot zapnutý, oční navigace je vždy aktivní, i když je obrazovka iPadu uzamčena. Proto se baterie vybijí, pokud je TD Pilot zapnutý a není připojen k externímu zdroji napájení. Proto je nejlepší je ponechat TD Pilot zapojený k nabíječce, kdykoli jej nepoužíváte.

Informace o stavu baterie naleznete zde: *TD CoPilot* > *Nastavení* > *Baterie*.

Další informace o správě napájení jsou k dispozici v návodu k použití TD Pilot.

# Nastavení iPadu

Pro nastavení iPadu postupujte podle pokynů na obrazovce. Chcete-li získat software Tobii Dynavox, který je součástí vašeho nákupu, je třeba při nastavení vybrat následující:

- 1 Vyberte svůj jazyk a region.
- 2 Zvolte velikost textu **Velká**.  
Můžete být vyzváni k nastavení psaného a mluveného jazyka podle preferencí. Vyberte si na základě svých osobních preferencí.
- 3 Na obrazovce Rychlý start vyberte **Nastavit bez dalšího zařízení** nebo **Nastavit ručně**.
- 4 Připojte se k síti Wi-Fi a vyberte **Další**.
- 5 Na obrazovce Data a ochrana osobních údajů vyberte **Pokračovat**. Pokud budete vyzváni k přenosu aplikací a dat, vyberte **Nepřenášet nic**.
- 6 Na obrazovce Vzdálená správa vyberte **Zaregistrovat tento iPad**.



## Varování

NEVYBÍREJTE možnost Odebrat iPad z organizace. Pokud je tato možnost vybrána, neobdržíte své komunikační aplikace a pro nápravu bude nutné zaslat zařízení zpět do Tobii Dynavox.



## Poznámka

Vzdálená správa, známá také jako MDM, umožňuje Tobii Dynavox odesílat software a aktualizace softwaru na váš iPad přes Wi-Fi. Prostřednictvím vzdálené správy bude mít Tobii Dynavox přístup pouze k informacím o hardwarových specifikacích vašeho iPadu, verzi operačního systému, nainstalovaných aplikacích a nastavení zabezpečení. Tobii Dynavox nebude mít přístup k vašim osobním souborům, fotografiím, fotoaparátům, mikrofonům nebo údajům o poloze.

- 7 Pokud budete vyzváni k nastavení Face ID, můžete jej nastavit nyní nebo jej prozatím přeskočit a nastavit jej později v části Nastavení.
- 8 Nastavení přístupového kódu je volitelné. Pokud tento krok nyní přeskočíte, můžete jej nastavit později v části Nastavení.
- 9 Pokud budete vyzváni k zadání Apple ID, zadejte Apple ID uživatele, nikoli pečovatele. Pokud chcete prozatím zadávání Apple ID přeskočit, vyberte **Zapomenuté heslo nebo nemám Apple ID?** a pak vyberte **Nastavit později v části Nastavení**.
- 10 Souhlasím se všeobecnými obchodními podmínkami společnosti Apple.
- 11 Dokončete zbývající výzvy k nastavení na základě vašich osobních preferencí.

Po dokončení výzev k nastavení iPadOS se zobrazí domovská obrazovka obsahující ikony aplikací.



## Poznámka

Zobrazí se vyskakovací okno s výzvou k připojení sluchátek. Vyberte **Další zařízení**.

# Nastavení ovládání pohledem



## Nakonfigurujte displej pro přesnost pohledu

- 1 Klepněte na **Nastavení**.



- 2 Na levé straně klepněte na **Displej a jas**.
- 3 Vpravo klepněte na **Tmavý**.
- 4 Na pravé straně přejděte dolů a klepněte na **Zvětšení zobrazení**.
- 5 Vyberte **Větší text**.
- 6 Vyberte **Použít zvětšení** a poté vyberte **Hotovo**.



## Nastavení funkce AssistiveTouch

- 1 Na levé straně klepněte na **Zpřístupnění**.
- 2 Na pravé straně klepněte na **Dotyk**.
- 3 Klepněte na možnost **AssistiveTouch** a zapněte ji.

Funkce Ovládání pohledem je nyní povolena. Uvidíte ukazatel, který ukazuje místo, kam směřuje váš pohled. Na obrazovce se také zobrazí tlačítko nabídky AssistiveTouch.



- 4 Přetáhněte tlačítko nabídky AssistiveTouch do horní třetiny obrazovky na pravé straně.



### Co má AssistiveTouch společného s funkcí Ovládání pohledem?

AssistiveTouch je určen pro osoby, které mají potíže s dotykem obrazovky. Nabídka AssistiveTouch umožňuje provádět „dotykové“ funkce, jako je klepání a posouvání, pomocí pohledu očí. Poskytuje také zkratky přístupné k věcem, jako je domovská obrazovka a přepínač aplikací App Switcher, ke kterým se obvykle přistupuje pomocí gest.



## Přizpůsobení nabídky AssistiveTouch

- 1 Na pravé straně vyberte možnost **Přizpůsobit nabídku nejvyšší úrovně**.
- 2 Klepnutím na tlačítko **+** změňte počet ikon na 8.
- 3 Klepněte na **Centrum oznámení**.
- 4 Přejeďte prstem na konec seznamu a klepněte na **Přepnout Pozastavit/Obnovit prodlevu**. Klepnutím mimo seznam jej zavřete.
- 5 Klepněte na tlačítko **Gesta**.
- 6 Přejeďte prstem a klepněte na **Přesunout nabídku**. Klepnutím kdekoli mimo nabídku ji zavřete.
- 7 Pokračujte v úpravách ikon nabídky, dokud vaše nabídka neodpovídá nabídce zobrazené vpravo.



## Konfigurace správy prodlevy

- 1 Vlevo vyberte **Zpřístupnění**.
- 2 Vpravo vyberte **Dotyk**.
- 3 Vpravo vyberte **AssistiveTouch**.
- 4 Na pravé straně přejeďte prstem na konec nabídky AssistiveTouch. Zapněte funkci **Správa prodlevy**. Pokud se zobrazí výzva k přizpůsobení nabídky nejvyšší úrovně AssistiveTouch, klepněte na **Ne**.



### Tip

Výchozí doba prodlevy je 1,5 s. Nastavení doby prodlevy můžete později změnit dle vašich potřeb.



## Povolte funkci Ovládání pohledem, pokud je TD Pilot uzamčen

- 1 Vlevo vyberte **Face ID a kód**.
- 2 Zadejte svůj přístupový kód.
- 3 Přejeďte prstem dolů a zapněte **Příslušenství**.

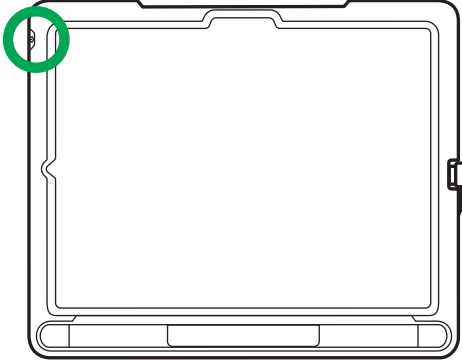


## Aktivace a odemknutí TD Pilot

TD Pilot se automaticky aktivuje, když funkce Oční navigace detekuje oči uživatele. Odemkněte TD Pilot výběrem tlačítka AssistiveTouch a poté Domů.

Zkuste to nyní:

- 1 Stisknutím tlačítka nahoře uzamknete TD Pilot.



- 2 Podívejte se na obrazovku na pár okamžiků. TD Pilot se aktivuje a zobrazí obrazovku uzamčení.
- 3 Klepnutím nebo pomocí očí vyberte nabídku **AssistiveTouch** a poté vyberte **Domů**.



TD Pilot je nyní odemčen.



### Tip

Pokud máte zájem o další zabezpečení vašeho zařízení, doporučujeme použít Face ID. Face ID umožňuje pokaždé odemknout zařízení bez zadání přístupového kódu. Nastavte Face ID v *Nastavení iPadOS > Face ID a přístupový kód*.





# Jak vybrat a nastavit komunikační aplikaci



## Poznámka

Pokud je aplikace Nastavení otevřená, přejeďte prstem od spodního okraje obrazovky nahoru a zavřete aplikaci.

- 1 Pomocí níže uvedené tabulky určete komunikační aplikaci, která uživateli nejlépe vyhovuje.
- 2 Spusťte vybranou aplikaci a postupujte podle pokynů pro vytvoření nového uživatele nebo obnovení stávajícího uživatele.

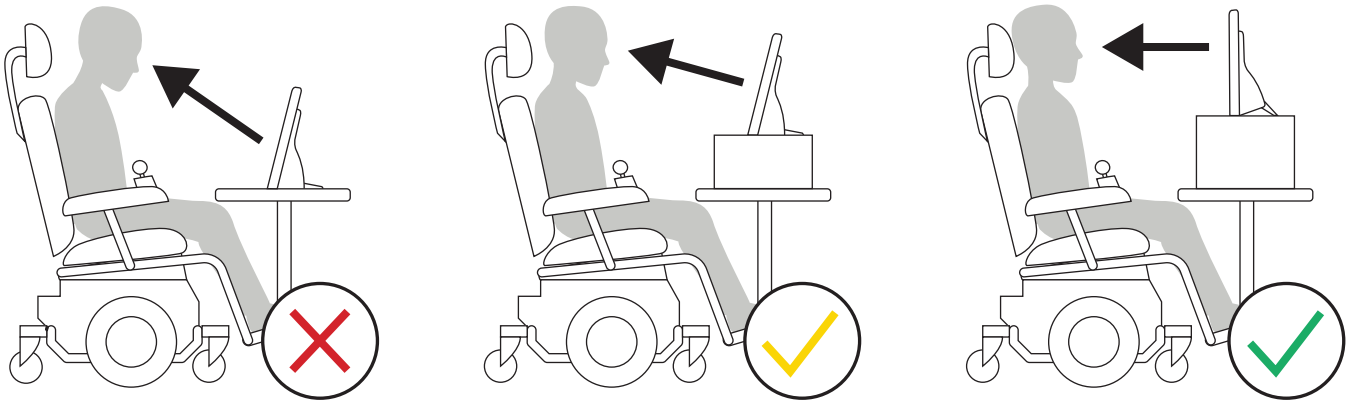
	 TD Snap®	 TD Talk
<b>Popis</b>	TD Snap je aplikace generující řeč pro ty, kteří potřebují podporu symbolů.	TD Talk je aplikace pro generování řeči pro uživatele, kteří jsou gramotní a nepotřebují podpůrné symboly.
<b>Vytváření zpráv</b>	Zprávy se vytvářejí pomocí tlačítek se slovy a frázemi s podpůrnými symboly. K dispozici je také klávesnice na obrazovce s predikcí slov.	Zprávy se vytvářejí pomocí klávesnice na obrazovce s predikcí slov a frází, podobně jako u psaní SMS zpráv.
<b>Úroveň gramotnosti</b>	Vznikající až pokročilí	Pokročilá
<b>Věkové kategorie</b>	Všechny věkové kategorie	Od teenagerů po dospělé
<b>Podporuje samoregulaci</b>	Ano	Ne

## Montáž a pozice

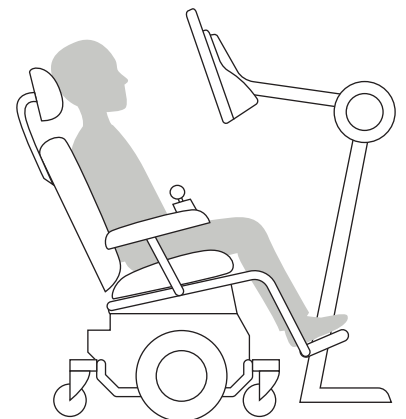
Připravte uživatele na používání funkce Oční navigace a pohodlně jej usadte. Pokud používají brýle, ujistěte se, že je mají nasazené a že skla jsou čistá.



Umístěte TD Pilot na montážní systém nebo na stabilní povrch před uživatele v jeho úrovni očí nebo mírně pod jeho úroveň očí. Pokud je hlava nakloněna doleva nebo doprava, nakloňte zařízení tak, aby nastavení odpovídalo. Je důležité, aby úhel obrazovky odpovídal úhlu obličeje uživatele. Většina uživatelů bude při sezení u stolu potřebovat mít zařízení umístěné výše než je povrch stolu.



Možná bude nutné upřesnit polohu zařízení během kroků kalibrace na další stránce. Vždy upravte polohu zařízení tak, aby vyhovovala uživateli, ne naopak.



### Poznámka

Montážní systém je nejlepší volbou pro přesné polohování zařízení, které lze během dne snadno upravovat. K dispozici je několik možností montáže, včetně montáže k podlaze, stolu a pro kolečkové křeslo. Navštivte stránky [TobiiDynavox.com](https://www.tobii-dynavox.com) nebo kontaktujte svého místního partnera Tobii Dynavox.



## Poznámka

Pokud je TD Snap® nebo TD Talk otevřený, přejeďte prstem od spodního okraje obrazovky nahoru a aplikaci zavřete.

- 1 Klepněte na aplikaci **TD CoPilot**.



- 2 Postupujte podle pokynů na obrazovce v aplikaci CoPilot a kalibrujte funkci Oční navigace podle očí uživatele.
- 3 Jakmile uživatel dokončí kalibraci, přejeďte prstem od spodního okraje obrazovky nahoru a vraťte se na domovskou obrazovku.



## Tip

Použijte přepínač aplikací App Switcher v nabídce AssistiveTouch pro přepínání mezi otevřenými aplikacemi.



## Učte se, procvičujte a řešte problémy

Váš TD Pilot je nyní připraven k použití! Neváhejte a začněte zkoumat své zařízení a aplikace. Až budete připraveni se dozvědět více, naskenujte níže uvedené QR kódy a získejte tréninkové karty TD Snap® Basics a TD Talk pro iPadOS a tréninkové karty AssistiveTouch. Ukážou vám, jak používat hlavní funkce vašich komunikačních aplikací, rozvíjet dovednosti AAC, a řešit problémy.



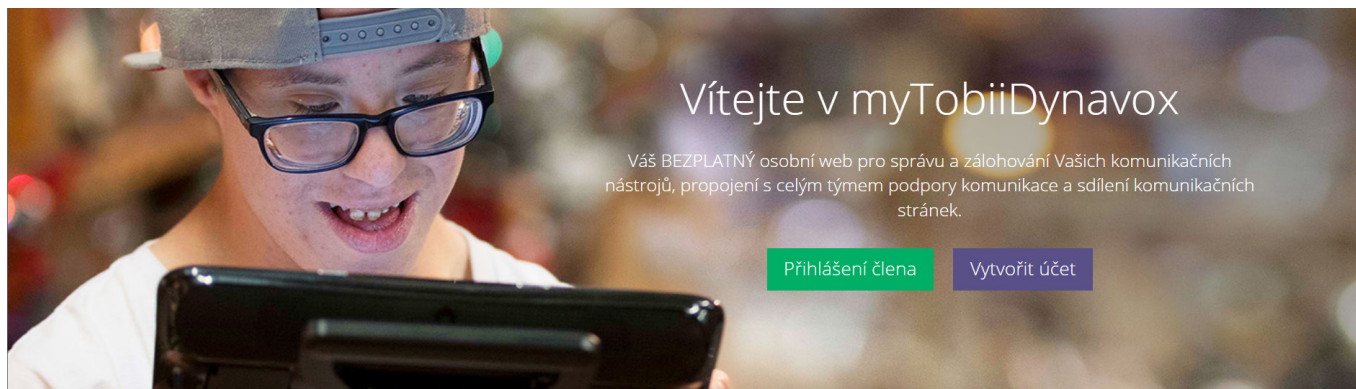
Tréninkové karty  
TD Snap Basics

[qrco.de/sbtcCZ](http://qrco.de/sbtcCZ)



TD Talk pro iPadOS a tréninkové  
karty AssistiveTouch

[qrco.de/bdzoal](http://qrco.de/bdzoal)



Váš bezplatný účet myTobiiDynavox.com vám poskytne přístup k mnoha výhodám, včetně cloudového úložiště pro zálohování, synchronizaci a sdílení sady stránek, plány lekcí a další.

### Připojení vám umožní:

- Bezpečně zálohovat váš systém
- Stáhnout si bezplatné nástroje a zdroje
- Nárokovat a spravovat doprovodné licence
- Získat informace o dostupných aktualizacích
- Získat přístup k technické podpoře a často kladeným dotazům
- Sdílet sady stránek a balíčky stránek



myTobiiDynavox  
[myTobiiDynavox.com](https://myTobiiDynavox.com)

## Doprovodné licence



Váš TD Pilot je dodáván se dvěma doprovodnými licencemi pro TD Snap®. Doprovodné licence vám umožňují používat TD Snap na dalších zařízeních se systémem Windows nebo iPadOS. Doprovodné licence jsou nárokovány a spravovány prostřednictvím vašeho účtu myTobiiDynavox.

### Získejte své doprovodné licence TD Snap

- 1 Na svém zařízení TD Pilot se přihlaste ke svému účtu myTobiiDynavox v TD Snap.  
(*Upravit > Uživatel > Účet myTobiiDynavox*)
- 2 Na doprovodném zařízení nainstalujte TD Snap. Instalační programy TD Snap jsou k dispozici na stránce [mytobiidynavox.com/Support/TDSnap](https://mytobiidynavox.com/Support/TDSnap) a v Apple App Store.
- 3 Na doprovodném zařízení otevřete TD Snap a přihlaste se ke stejnému účtu myTobiiDynavox.  
(*Upravit > Uživatel > Účet myTobiiDynavox*)



### Tip

Použijte své doprovodné zařízení k předvádění používání AAC a úpravě sad stránek, aby nedošlo k přerušení uživatele AAC na jeho vlastním zařízení.

# Dodatečné zdroje



## Návod k použití TD Pilot

[qrco.de/PilotDocs](https://qrco.de/PilotDocs)



## Komunita TD na Facebooku

[qrco.de/TDFB](https://qrco.de/TDFB)



## Tréninkové karty softwaru

[qrco.de/be9m4o](https://qrco.de/be9m4o)



## Záruky na produkt

[qrco.de/wrtgbl](https://qrco.de/wrtgbl)



## Dokumentace

*TD CoPilot > Nastavení > Pomoc*



## Technická podpora

Technickou podporu si vyžádejte u místního obchodního zástupce společnosti Tobii Dynavox.