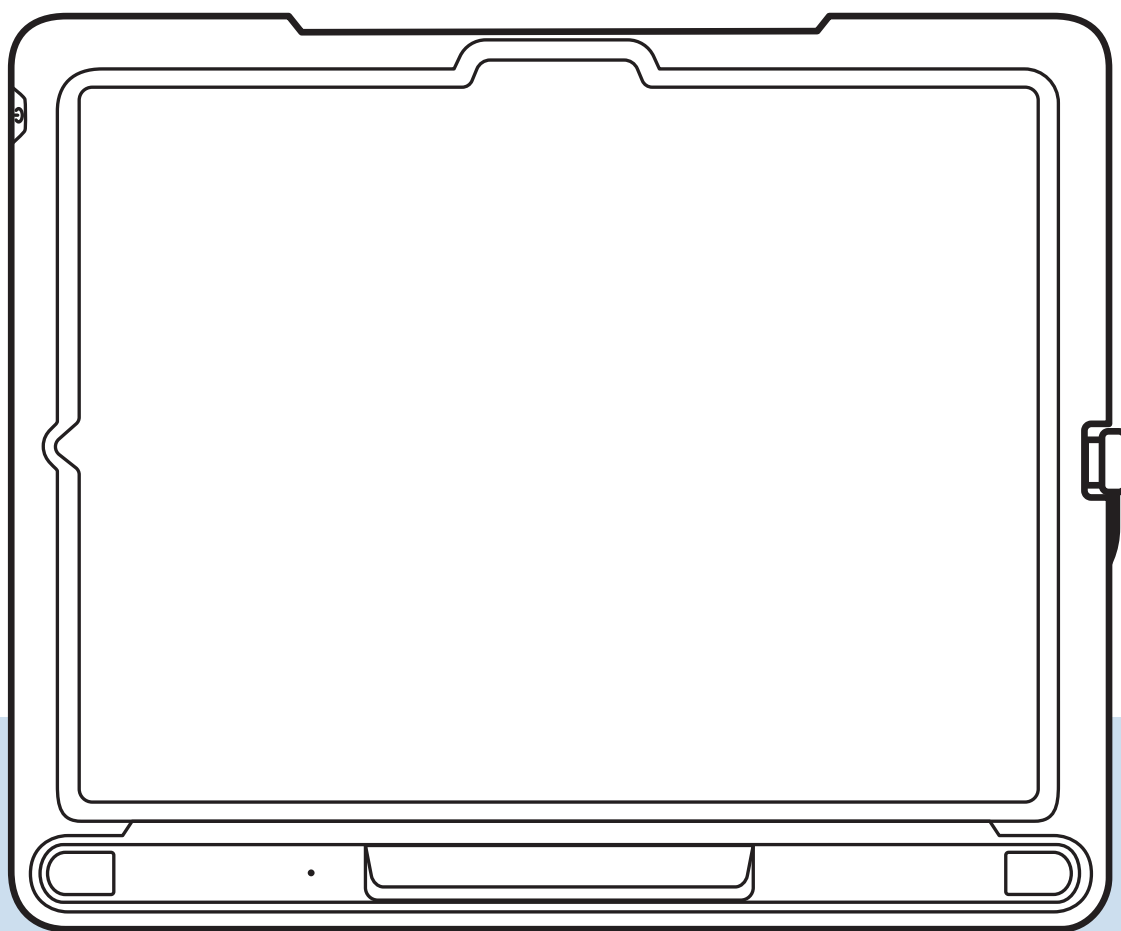


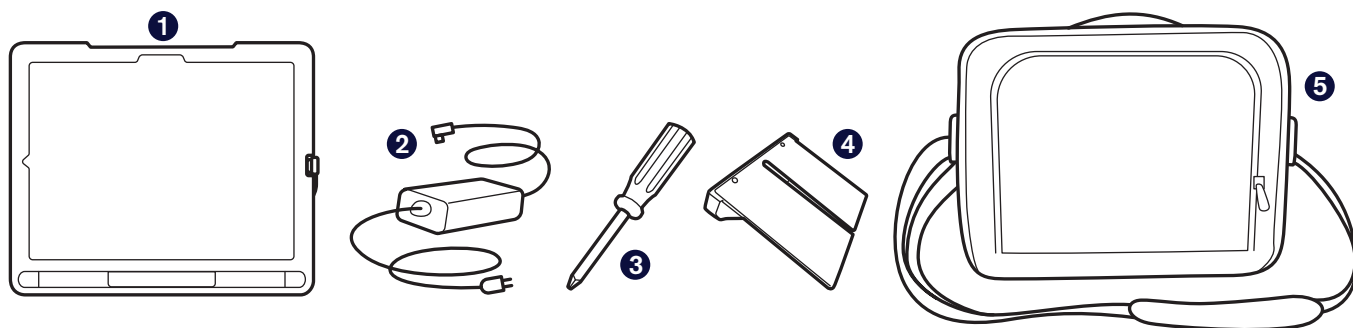
TD Pilot

Startvejledning



Scan QR-koden for at se dette dokument
på alle tilgængelige sprog på web.
qrco.de/PilotDocs

I kassen



1 TD Pilot-enheden

2 Oplader med kabel

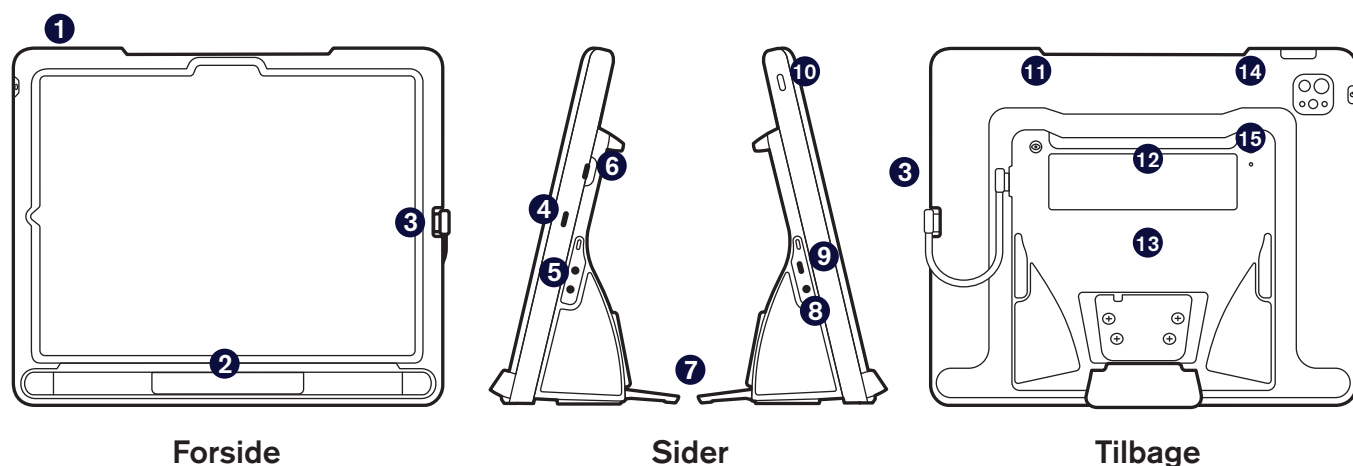
Må kun bruges sammen med
strømforsyning NGE60-TD

3 Skruetrækker

4 Justerbart beslag

5 Bæretaske

Lær din enhed at kende



Forside

Sider

Tilbage

1 Knapper til lydstyrke

2 Øjenstyringsenhed

3 USB-C-kabel

4 Opladningsport til iPad

5 Porte til kontakt

6 Indbygget USB-C-stik

7 Sammenfoldelig bordstand

8 Lydport

9 Strømsik

10 Tænd/sluk-knap til iPad

11 Knap til styringsstatus

12 Partnervindue

13 Monteringsplade

14 Tænd/sluk-knap til TD Pilot

15 Lysdiode for status

Lad os komme i gang

Vejledningen er målrettet to personer: Personen, som skal bruge enheden til at kommunikere, og hjælperen, som kan trykke på skærmen og flytte enheden. Afsnittene med håndikonet skal læses af hjælperen. Afsnittene med øjebliket skal læses af ASK-brugeren.



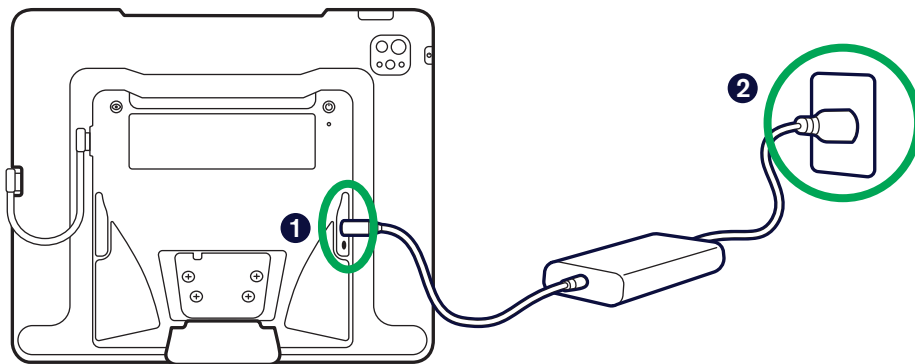
Hjælper



Bruger



Tænd/sluk



- 1 Åbn beskyttelsesdækslet på portene, og tilslut opladerens USB-C-kabel.
- 2 Sæt strømforsyningen i en stikkontakt. TD Pilot starter automatisk.



Strømstyring for TD Pilot

Øjenstyringsenheden er hele tiden aktiv, når TD Pilot er tændt, også når skærmen på iPad'en er låst. Batterierne tømmes derfor for strøm, når TD Pilot tændes, når den ikke er tilsluttet en ekstern strømforsyning. Det er bedst at lade TD Pilot være tilsluttet opladeren, når du ikke bruger enheden.

Du kan finde oplysninger om batteristatus under *TD CoPilot > Indstillinger > Batteri*.

Der er flere oplysninger om strømstyring i brugervejledningen til TD Pilot.

Opsætning af iPad

Følg anvisningerne på skærmen for at konfigurere iPad'en. Du skal foretage følgende valg under opsætningen for at modtage Tobii Dynavox-softwaren, der følger med dit køb:

- 1 Vælg land og område.
- 2 Vælg **stor** tekststørrelse.
Du bliver muligvis bedt om at tilpasse dine indstillinger for skriftlige og talte sprog. Vælg ud fra dine personlige præferencer.
- 3 Vælg **Konfiguration uden anden enhed** eller **Konfigurer manuelt på skærmen til hurtigstart**.
- 4 Tilslut et wi-fi netværk, og vælg derefter **Næste**.
- 5 Vælg **Fortsæt** på skærmen for databeskyttelse og privatliv. Vælg **Overfør intet**, hvis du bliver spurgt, om du vil overføre dine apps og data.
- 6 Vælg **Tilmeld denne iPad på skærmen** Fjernadministration.



Advarsel

Vælg IKKE Fjern iPad fra organisation. Hvis du vælger denne mulighed, modtager du ikke dine kommunikationsapps, og enheden skal returneres til Tobii Dynavox med henblik på løsning af problemet.



Bemærk

Ekstern administration, der også kaldes MDM, giver Tobii Dynavox mulighed for at sende software og softwareopdateringer til din iPad via wi-fi. Ekstern administration giver kun Tobii Dynavox adgang til oplysninger om hardwarespecifikationer for din iPad, operativsystemversion, installerede apps og sikkerhedsindstillinger. Tobii Dynavox får ikke adgang til dine personlige filer, billeder, kameraer, mikrofoner eller placeringsdata.

- 7 Hvis du bliver bedt om at konfigurere Face ID, kan du blot vælge at konfigurere det eller springe over nu og konfigurere det senere i Indstillinger.
- 8 Konfiguration af en adgangskode er frivillig. Hvis du springer over nu, kan du konfigurere den senere i Indstillinger.
- 9 Hvis du bliver bedt om et Apple-id, skal du indtaste Apple-id'et for brugeren og ikke for medhjælperen. Hvis du ikke ønsker at indtaste et Apple-id nu, skal du vælge **Glem adgangskode, eller du har ikke et Apple-id?** og derefter **Konfigurer senere i Indstillinger**.
- 10 Acceptér Apples vilkår og betingelser.
- 11 Besvar de resterende spørgsmål baseret på dine personlige præferencer.

Skærmen Hjem vises med dine appikoner, når du har afsluttet konfigurationen af iPadOS.



Bemærk

På et tidspunkt vises en pop op-besked med spørgsmålet, om du vil tilslutte et par hovedtelefoner. Vælg **Anden enhed**.

Konfiguration af adgang med øjenstyring



Konfigurer skærmen for nøjagtighed i øjenstyring

- 1 Tryk på **Indstillinger**.



- 2 Tryk på kategorien **Skærm og lysstyrke** i venstre side.
- 3 Tryk på **Mørk** til højre.
- 4 Rul ned, og tryk på **Vis zoom** i højre side.
- 5 Vælg **Større tekst**.
- 6 Vælg **Brug zoomet**, og vælg derefter **Udført**.



Konfigurer AssistiveTouch

- 1 Tryk på **Tilgængelighed** i venstre side.
- 2 Tryk på **Berøring** i højre side.
- 3 Tryk på **AssistiveTouch**, og slå derefter funktionen til.

Øjenstyring er nu aktiveret. Du kan se markøren, der viser placeringen af dit blik. Menuknappen til AssistiveTouch kan også ses på skærmen.



- 4 Træk menuknappen til AssistiveTouch op i den øverste tredjedel af skærmen i højre side.



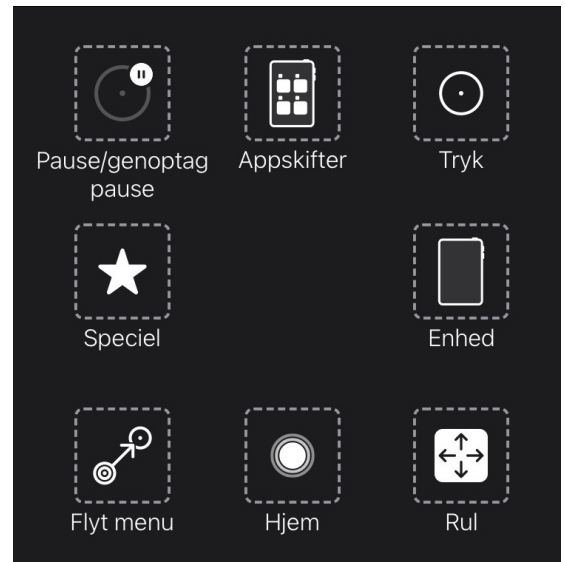
Hvad har AssistiveTouch med øjenstyring at gøre?

AssistiveTouch er designet til personer, som har vanskeligt ved at røre ved skærmen. Menuen til AssistiveTouch gør det muligt for dig at udføre touchfunktioner, såsom trykke og scrolle, når du bruger øjenstyring. Den indeholder også genveje til brug med øjenstyring til funktioner som skærmen Start og Apps-kifter, der typisk åbnes ved hjælp af bevægelser.



Tilpasning af menuen til AssistiveTouch

- 1 Vælg **Tilpas menu på øverste niveau** i højre side.
- 2 Tryk på **+** for at ændre antallet af ikoner til otte.
- 3 Tryk på **Notifikationscenter**.
- 4 Stryg ned til bunden af listen, og tryk på **Slå Sæt på pause/ Fortsæt dvæle til/fra**. Tryk uden for listen for at lukke den.
- 5 Tryk på knappen **Bevægelser**.
- 6 Stryg til siden, og tryk derefter på **Flyt menu**. Tryk et vilkårligt sted uden for menuen for at lukke den.
- 7 Fortsæt redigeringen af menuikonerne, indtil menuen stemmer overens med menuen til højre.



Konfiguration af dvælekontrol

- 1 Vælg **Tilgængelighed** til venstre.
- 2 Vælg **Berøring** til højre.
- 3 Vælg **AssistiveTouch** til højre.
- 4 Stryg til bunden af menuen til AssistiveTouch i højre side. Slå **Dvælekontrol** til. Tryk på **Nej**, hvis du bliver bedt om at tilpasse menuen på øverste niveau for AssistiveTouch.



Tip

Standarddvæletiden er 1,5 sekunder. Du kan ændre dvæletiden senere, så den passer til dit behov.



Aktivér øjenstyring, når TD Pilot er låst

- 1 Vælg **Face ID og adgangskode** i venstre side.
- 2 Indtast din adgangskode.
- 3 Stryg ned til bunden, og slå **Tilbehørt** til.

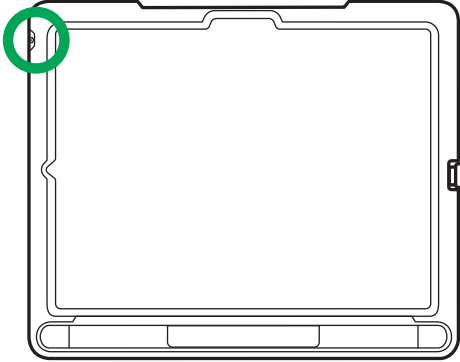


Vækning og oplåsning af din TD Pilot

TD Pilot vækkes automatisk, når øjenstyringsenheden registrerer brugerens øjne. Lås TD Pilot op ved at vælge knappen AssistiveTouch og derefter Start.

Prøv det nu:

- 1 Tryk på den øverste knap for at låse TD Pilot.



- 2 Se på skærmen et par sekunder. TD Pilot vækkes og viser låseskærmen.
- 3 Tryk på, eller brug dine øjne til at vælge menuknappen **AssistiveTouch**, og vælg derefter **Start**.



TD Pilot er nu låst op.



Tip

Vi anbefaler, at du bruger Face ID, hvis du ønsker øget sikkerhed på din enhed. Med Face ID kan du låse din enhed op uden at indtaste en adgangskode hver gang. Konfigurer Face ID i *Indstillinger for iPadOS > Face ID og kode*.





Vælg og konfigurér din kommunikationsapp



Bemærk

Hvis appen Settings er åben, skal du stryge op fra bunden af skærmen for at lukke appen.

- 1 Brug tabellen nedenfor til at identificere kommunikationsappen, der passer bedst til brugeren.
- 2 Start den valgte app, og følg anvisningerne for at oprette en ny bruger eller gendanne en eksisterende bruger.

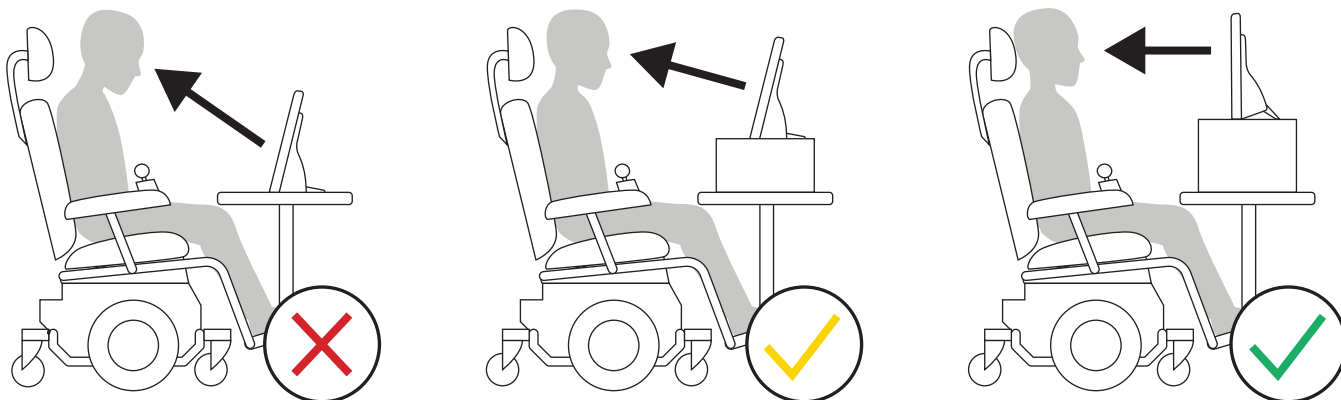
	 TD Snap®	 TD Talk
Beskrivelse	TD Snap er en taleapp til personer med behov for symbolstøtte.	TD Talk er en taleapp til personer, som kan læse og skrive, og som ikke har brug for symbolstøtte.
Sammensætning af beskeder	Beskeder sammensættes ved hjælp af ord- og fraseknapper med understøttende symboler. Der findes også et skærmtastatur med ordprædiktion.	Beskeder sammensættes ved hjælp af et skærmtastatur med ord- og sætningsprædiktion på samme måde som SMS-beskeder.
Niveau for læse- og skrivefærdigheder	Begynder til avanceret	Avanceret
Alder	Alle aldre	Teenager til voksen
Visuelle støtter	Ja	Nej

Montering og placering

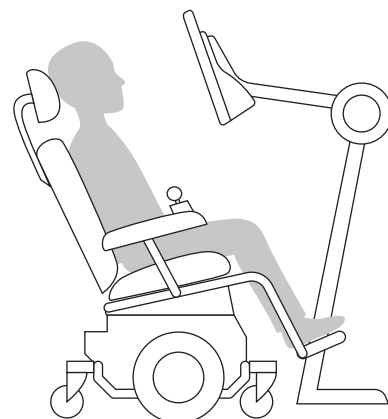
Gør brugeren klar til at bruge øjenstyring ved at placere vedkommende i en komfortabel stilling. Sørg for, at brugeren eventuelt bruger sine briller, og at brillerne er pudsede.



Placer TD Pilot på monteringsystemet eller en stabil overflade foran brugeren i eller lidt under personens øjenhøjde. Hvis brugeren læner sit hoved til venstre eller højre, skal enheden vippes tilsvarende. Det er vigtigt, at vinklen på skærmens overflade svarer til vinklen på brugerens ansigt. For de fleste brugere skal enheden placeres højere end bordfladen, når de sidder ved et bord eller et skrivebord.



Du skal muligvis finindstille placeringen af enheden under kalibreringstrinnene på næste side. Juster altid enheden, så den passer til brugeren og ikke omvendt.



Bemærk

Et monteringsystem er den bedste løsning til nøjagtig placering af enheden og til justering i løbet af dagen. Der findes flere monteringsløsninger, herunder gulvbeslag, bordbeslag og kørestolsbeslag. Besøg [TobiiDynavox.com](https://www.tobii.com), eller kontakt din lokale Tobii Dynavox-partner.

**Bemærk**

Hvis TD Snap® eller TD Talk er åben, skal du stryge op fra bunden af skærmen for at lukke appen.

- 1 Tryk på appen **TD CoPilot**.



- 2 Følg anvisningerne på skærmen i CoPilot for at kalibrere øjenstyringsenheden til brugerens øjne.
- 3 Stryg op fra bunden af skærmen for at vende tilbage til skærmen Hjem, når kalibreringen er udført.

**Tip**

Brug Appskifter i menuen til AssistiveTouch for at skifte mellem åbne apps.



Læring, øvelse og løsning af problemer

Din TD Pilot er nu klar til brug! Du kan begynde at udforske din enhed og apps. Når du er klar til at lære mere, kan du scanne QR-koderne nedenfor for at få de grundlæggende undervisningskort til TD Snap®, undervisningskortene til TD Talk til iPadOS og AssistiveTouch. De viser dig, hvordan du bruger de vigtigste funktioner i dine kommunikationsapps, udvikler dine AAC-kommunikationsfærdigheder og løser problemer.



Grundlæggende
undervisningskort
til TD Snap

qrco.de/bdc4rH



Undervisningskort til TD Talk til
iPadOS og AssistiveTouch

qrco.de/beR85L



Velkommen til myTobiiDynavox

Dit GRATIS, personlige websted til administration og sikkerhedskopiering af dine kommunikationsværktøjer, kontakt med hele dit kommunikationssupportteam og deling af kommunikationssider.

Medlemsadgang

Opret konto

Din gratis myTobiiDynavox.com-konto giver dig adgang til mange fordele, herunder cloudlager til sikkerhedskopier, synkronisering og deling af sidesæt, lektionsplaner og meget andet.

Tilmelding giver dig mulighed for:

- Sikkerhedskopiering af dit system
- Gratis værktøjer og ressourcer
- Indløsning og administration af ekstralicenser
- Besked om tilgængelige opdateringer
- Adgang til teknisk support og ofte stillede spørgsmål
- Deling af sidesæt og sidebundter



myTobiiDynavox

myTobiiDynavox.com

Ledsagerlicenser



Der følger to ledsagerlicenser til TD Snap® med din TD Pilot. Ledsagerlicenserne giver dig mulighed for at bruge TD Snap på yderligere Windows- eller iPadOS-enheder. De ekstra licenser hentes og administreres via din myTobiiDynavox-konto.

Hent dine ledsagerlicenser til TD Snap

- 1 Log ind på din myTobiiDynavox-konto i TD Snap på din TD Pilot-enhed.
(Redigér > Brugér > myTobiiDynavox-konto)
- 2 Installer TD Snap® på din ledsagerenhed. Installationsprogrammer til TD Snap findes på mytobiidynavox.com/Support/TDSnap og i Apples App Store.
- 3 Åbn TD Snap på din ledsagerenhed, og log ind på den samme myTobiiDynavox-konto.
(Redigér > Brugér > myTobiiDynavox-konto)



Tip

Brug din ledsagerenhed til at modellere, bruge og redigere ASK-sidesæt, så du ikke forstyrrer ASK-brugeren på vedkommendes egen enhed.

Øvrige ressourcer



Brugervejledning til TD Pilot

qrco.de/PilotDocs



TD Facebook Community

qrco.de/fbdadk



Undervisningskort til software

qrco.de/be9m4o



Produktgarantier

qrco.de/wrtglbl



YouTube kanal

qrco.de/ytdadk



Dokumentation

TD CoPilot > Indstillinger > Hjælp



Teknisk support

Kontakt din lokale Tobii Dynavox-repræsentant om teknisk support.