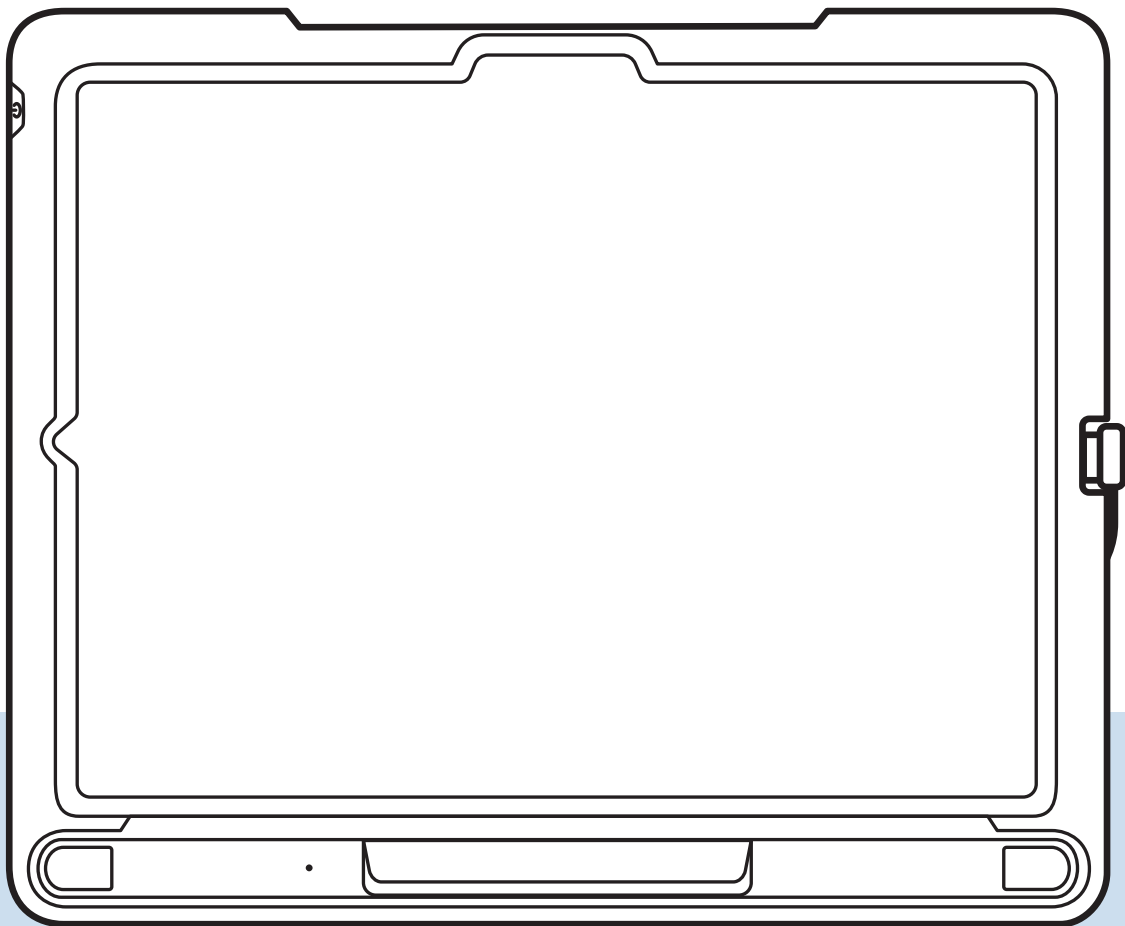


TD Pilot

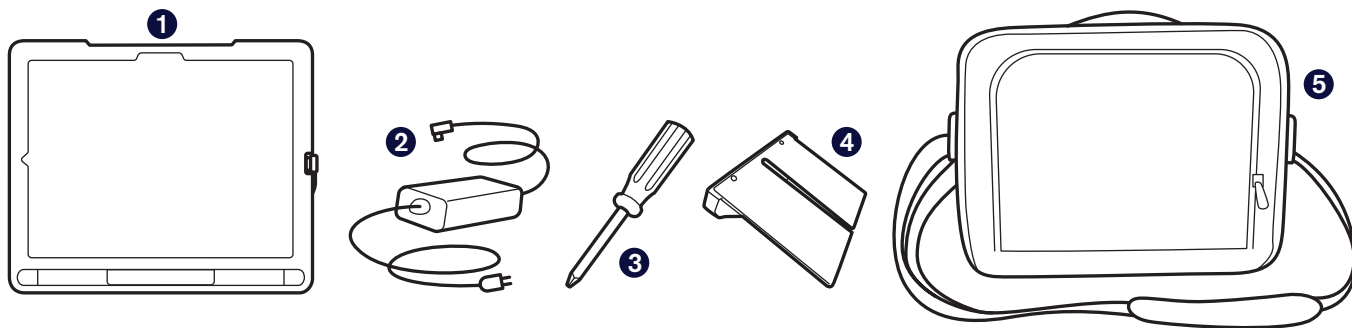
Kurzanleitung



Scannen Sie den QR-Code, um dieses Dokument in allen verfügbaren Sprachen im Internet anzuzeigen.

qrco.de/PilotDocs

Lieferumfang



1 Das TD Pilot-Gerät

2 Ladegerät mit Kabel

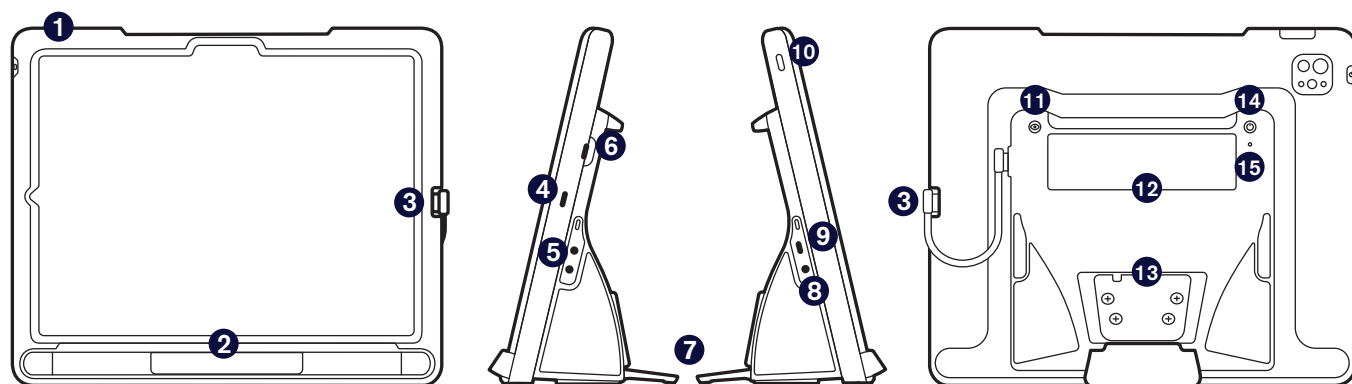
Nur zur Verwendung mit dem Netzteil NGE60-TD

3 Schraubendreher

4 Verstellbare Halterung

5 Transporttasche

Das Gerät kennenlernen



Vorderseite

Seiten

Rückseite

1 Lautstärketasten

2 Augensteuerung

3 USB-C Kabel

4 iPad-Ladeanschluss

5 Tasteranschlüsse

6 Interner USB-C-Stecker

7 Klappbarer Aufstellfuß

8 Audiobuchsen-Anschluss

9 Netzanschluss

10 iPad-Netzschalter

11 Trackstatus-Taste

12 Partnerfenster

13 Adapterplatte

14 TD Pilot-Netzschalter

15 Status-LED

Der Einstieg

Diese Kurzanleitung ist für zwei Personen gedacht: für die Person, die das Gerät zur Kommunikation verwendet, und für eine zweite Person, die den Bildschirm antippen und das Gerät bewegen kann. Die mit dem Handsymbol versehenen Abschnitte müssen von der zweiten Person ausgeführt werden. Die mit dem Augensymbol versehenen Abschnitte sollten nur von dem UK-Benutzer ausgefüllt werden



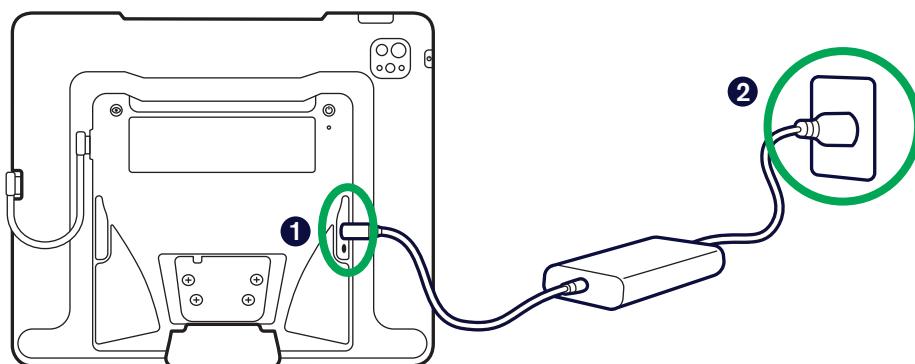
Helfer



Benutzer



Einschalten



- 1 Öffnen Sie die Schutzabdeckung über den Anschlüssen und schließen Sie das USB-C-Kabel des Ladegeräts an.
- 2 Stecken Sie das Netzteil in eine Steckdose. Der TD Pilot wird automatisch gestartet.



TD Pilot-Stromversorgung

Bei eingeschaltetem TD Pilot ist die Augensteuerung immer aktiv, auch wenn der Bildschirm des iPad gesperrt ist. Aus diesem Grund leeren sich die Batterien, wenn der TD Pilot eingeschaltet und nicht an eine externe Stromquelle angeschlossen ist. Am besten bleibt der TD Pilot immer an das Ladegerät angeschlossen, wenn Sie diesen nicht benutzen.

Informationen zum Batteriestatus finden Sie unter *TD CoPilot > Einstellungen > Batterie*.

Weitere Informationen zum Energiemanagement finden Sie im TD Pilot Benutzerhandbuch.



Einrichtung des iPads

Befolgen Sie die Anweisungen auf dem Bildschirm, um das iPad einzurichten. Sie müssen bei der Einrichtung die folgenden Einstellungen vornehmen, um die im Lieferumfang enthaltene Tobii-Dynavox-Software zu erhalten:

- 1 Wählen Sie Ihre Sprache und Region aus.
- 2 Wählen Sie **große** Schriftgröße aus.
Möglicherweise werden Sie aufgefordert, Ihre Einstellungen für schriftliche und gesprochene Sprachen anzupassen. Wählen Sie nach Ihren persönlichen Vorlieben.
- 3 Wählen Sie unter Schnellstart **Ohne anderes Gerät einrichten** oder **Manuell einrichten**.
- 4 Stellen Sie eine Verbindung mit einem WLAN-Netzwerk her und wählen Sie dann **Weiter**.
- 5 Wählen Sie auf dem Bildschirm „Daten & Datenschutz“ die Option **Weiter** aus. Wenn Sie aufgefordert werden, Ihre Apps und Daten zu übertragen, wählen Sie **Nichts übertragen aus**.
- 6 Wählen Sie im Bildschirm „Fernverwaltung“ Folgendes aus: **Dieses iPad registrieren**.



Warnhinweis

Wählen Sie NICHT „iPad aus der Organisation entfernen“ aus. Wenn Sie diese Option auswählen, erhalten Sie keine Kommunikations-Apps und das Gerät muss an Tobii Dynavox zurückgeschickt werden, damit dieses Problem behoben werden kann.



Hinweis

Die Fernverwaltung, auch bekannt als MDM, ermöglicht es Tobii Dynavox, Software und Software-Updates über das WLAN an Ihr iPad zu senden. Tobii Dynavox kann durch die Entfernte Verwaltung lediglich auf Informationen über die Hardware Ihres iPads, die Betriebssystemversion, installierte Apps und Sicherheitseinstellungen zugreifen. Tobii Dynavox kann nicht auf Ihre persönlichen Dateien, Fotos, Kameras, Mikrofone oder den Aufenthaltsort zugreifen.

- 7 Sie können die Aufforderung, Face ID einzurichten, jetzt überspringen und es später in den Einstellungen einrichten.
- 8 Die Einrichtung eines Passwortes ist optional. Wenn Sie diese jetzt überspringen, können Sie es später in den Einstellungen einrichten.
- 9 Geben Sie bei Aufforderung zur Eingabe einer Apple ID die Apple ID des Benutzers, nicht die eines Betreuers, ein. Wenn Sie die Eingabe einer Apple ID vorerst überspringen möchten, wählen Sie **Passwort vergessen oder noch keinen Account?** und dann **Später in „Einstellungen“ konfigurieren**.
- 10 Bestätigen Sie die Allgemeinen Geschäftsbedingungen von Apple.
- 11 Richten Sie die weiteren Eingabeaufforderungen nach Ihren persönlichen Vorlieben ein.

Sind die Anweisungen zur Einrichtung des iPadOS abgeschlossen, wird die Startseite mit den Symbolen Ihrer Apps angezeigt.



Hinweis

Es erscheint eine Popup-Meldung, in der Sie gefragt werden, ob Sie Kopfhörer anschließen möchten. Wählen Sie **Weiteres Gerät**.

Die Nutzung mit der Augensteuerung einrichten



Konfigurieren Sie die Anzeige für Blickgenauigkeit

- 1 Auf **Einstellungen** tippen.



- 2 Auf der linken Seite auf die Kategorie **Anzeige und Helligkeit** tippen.
- 3 Auf der rechten Seite auf **Dunkel** tippen.
- 4 Auf der rechten Seite nach unten scrollen und auf **Anzeigezoom** tippen.
- 5 **Größerer Text** auswählen.
- 6 Zunächst **Zoomen** und anschließend **Fertig** auswählen.



AssistiveTouch einrichten

- 1 Auf der linken Seite auf **Bedienungshilfen** tippen.
- 2 Auf der rechten Seite auf **Tippen** auswählen.
- 3 Auf **AssistiveTouch** tippen, und dann einschalten.

Die Augensteuerung ist betriebsbereit. Es erscheint der Zeiger, der anzeigt, wohin Ihr Blick gerichtet ist. Das AssistiveTouch-Feld wird ebenfalls auf dem Bildschirm angezeigt.



- 4 Verschieben Sie das AssistiveTouch-Menüfeld in das obere Drittel des Bildschirms auf der rechten Seite.



Was hat AssistiveTouch mit der Augensteuerung zu tun?

AssistiveTouch wurde für Menschen entwickelt, die Schwierigkeiten haben, den Bildschirm zu berühren. Das AssistiveTouch-Menü bietet Ihnen die Möglichkeit, „Touch“-Funktionen wie Tippen und Scrollen mit Hilfe der Augensteuerung auszuführen. Es bietet auch mit einer Augensteuerung zugängliche Verknüpfungen zu Dingen wie dem Startbildschirm und dem App-Umschalter, die normalerweise über Gesten aufgerufen werden.



Das AssistiveTouch-Menü anpassen

- 1 Auf der rechten Seite **Hauptmenü anpassen** auswählen.
- 2 Auf **+** tippen, um die Anzahl der Symbole auf 8 zu ändern.
- 3 Auf **Mitteilungszentrale** tippen.
- 4 Zum Ende der Liste Wischen und auf **Verweilen anhalten/fortsetzen** tippen Außerhalb der Liste tippen, um sie zu schließen.
- 5 Auf das Feld **Gesten** tippen.
- 6 Wischen Sie zu und tippen Sie dann auf **Menü bewegen**. Auf eine beliebige Stelle außerhalb der Liste tippen, um sie zu schließen.
- 7 Ändern Sie die Menüsymbole weiter, bis Ihr Menü dem rechts abgebildeten entspricht.



Die Verweilsteuerung konfigurieren

- 1 Auf der linken Seite **Bedienungshilfen** auswählen.
- 2 Auf der rechten Seite **Tippen** auswählen.
- 3 Auf der rechten Seite **AssistiveTouch** auswählen.
- 4 Auf der rechten Seite zum unteren Rand des AssistiveTouch-Menüs Wischen. Einschalten der **Verweilsteuerung**. Sollten Sie aufgefordert werden, das Menü der obersten Ebene bei AssistiveTouch anzupassen, tippen Sie auf **Nein**.



Tip

Die Standardeinstellung der Verweildauer ist 1,5 Sekunden. Sie können die Verweildauer später jederzeit an Ihre Bedürfnisse anpassen.



Die Augensteuerung bei gesperrtem TD Pilot aktivieren

- 1 Auf der linken Seite **Face ID & Code** auswählen.
- 2 Geben Sie Ihr Passwort ein.
- 3 Nach unten Wischen und **Zubehör** einschalten.

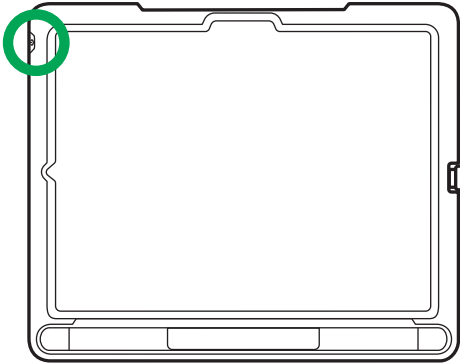


Ihren TD Pilot aktivieren und entsperren

Sobald die Augensteuerung die Augen des Benutzers erkennt, wird TD Pilot automatisch gestartet. Entsperren Sie den TD Pilot, indem Sie zunächst das AssistiveTouch-Feld und dann „Home“ auswählen.

Jetzt testen:

- 1 Die Taste an der Oberseite antippen, um den TD Pilot zu sperren.



- 2 Richten Sie Ihren Blick für einige Augenblicke auf den Bildschirm. Der TD Pilot wird gestartet und zeigt den Sperrbildschirm an.
- 3 Das Menüfeld **AssistiveTouch** antippen oder mit der Augensteuerung aufrufen und dann **Home** auswählen.



Der TD Pilot ist nun entsperrt.



Tipp

Sollten Sie an zusätzlicher Sicherheit für Ihr Gerät interessiert sein, empfehlen wir die Verwendung von Face ID. Mithilfe von Face ID können Sie Ihr Gerät entsperren, ohne jedes Mal ein Passwort eingeben zu müssen. Richten Sie Face ID unter *iPadOS-Einstellungen > Face ID & Code* ein.



Kommunikations-App auswählen und einrichten



Hinweis

Falls „Einstellungen“ geöffnet ist, wischen Sie vom unteren Bildschirmrand nach oben, um die Anwendung zu schließen.

- 1 Verwenden Sie die nachfolgende Tabelle, um die passende Kommunikations-App für den Benutzer zu bestimmen.
- 2 Befolgen Sie die Anweisungen in der von Ihnen gewählten App, um einen neuen Benutzer zu erstellen oder einen bereits vorhandenen Benutzer wiederherzustellen.

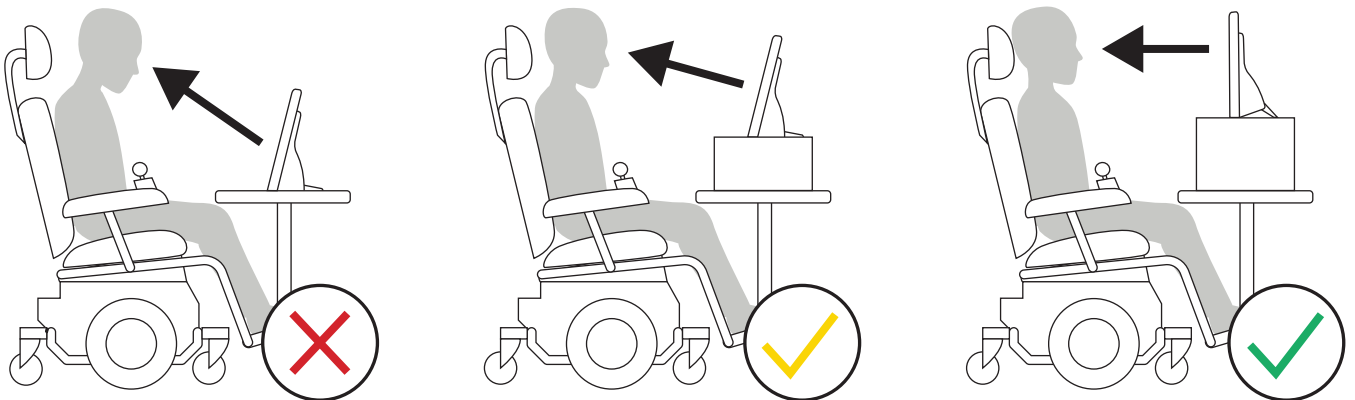
	 TD Snap®	 TD Talk
Bezeichnung	TD Snap ist eine Kommunikations-App für Menschen, die Unterstützung durch Symbole benötigen.	TD Talk ist eine Kommunikations-App für Menschen, die lesen und schreiben können und nicht zur Unterstützung auf Symbole angewiesen sind.
Nachrichten verfassen	Nachrichten werden mithilfe von Wort- und Satzfeldern mit unterstützenden Symbolen verfasst. Zudem steht eine Bildschirmtastatur mit Wortvorhersage zur Verfügung.	Das Verfassen von Nachrichten erfolgt über eine Bildschirmtastatur mit Wort- und Satzvorschlägen, ähnlich wie beim Verfassen von SMS.
Lesekompetenz	Anfänger bis Fortgeschrittene	Erweitert
Altersstufen	Alle Altersstufen	Jugendliche und Erwachsene
Unterstützung für Selbstregulierung	Ja	Nein

Montage und Positionierung

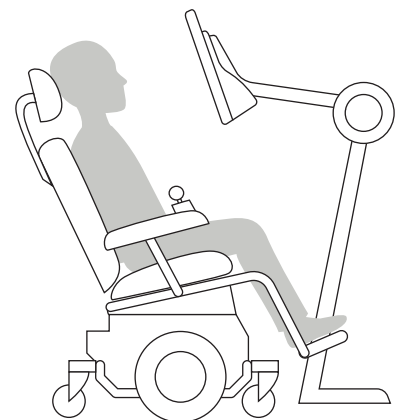
Bereiten Sie den Benutzer auf den Einsatz der Augensteuerung vor, indem Sie ihn bequem positionieren. Falls sie/er eine Brille trägt, vergewissern Sie sich, dass diese auch getragen wird und dass die Gläser sauber sind.



Positionieren Sie den TD Pilot auf Ihrem Halterungssystem oder auf einer stabilen Oberfläche vor dem Benutzer in Augenhöhe oder leicht darunter. Sollte der Kopf nach links oder rechts geneigt sein, neigen Sie das Gerät entsprechend. Entscheidend ist, dass der Winkel der Bildschirmoberfläche dem Winkel des Gesichts des Benutzers entspricht. Bei den meisten Benutzern, die an einem Tisch oder Schreibtisch sitzen, muss das Gerät höher als die Tischoberfläche positioniert werden.



Gegebenenfalls müssen Sie die Position des Geräts während der Kalibrierungsschritte auf der nächsten Seite genauer einstellen. Die Position des Geräts sollte stets so angepasst sein, dass sie angenehm für den Benutzer ist, und nicht umgekehrt.



Hinweis

Ein Halterungssystem bietet die beste Option für die genaue Positionierung des Geräts, die sich im Laufe des Tages leicht anpassen lässt. Es stehen mehrere Befestigungsmöglichkeiten wie Boden-, Tisch- und Rollstuhlhalterungen zur Verfügung. Besuchen Sie [TobiiDynavox.com](https://www.tobii-dynavox.com) oder fragen Sie Ihren Tobii-Dynavox-Partner.



Kalibrieren



Hinweis

Falls TD Snap® oder TD Talk geöffnet sind, wischen Sie vom unteren Bildschirmrand nach oben, um die Anwendung zu schließen.

- 1 Tippen Sie auf die **TD CoPilot**-App.



- 2 Befolgen Sie die Anweisungen auf dem Bildschirm in CoPilot, um die Augensteuerung auf die Augen des Benutzers zu kalibrieren.
- 3 Sobald der Benutzer die Kalibrierung abgeschlossen hat, wischen Sie vom unteren Bildschirmrand nach oben, um zum Home-Bildschirm zurückzukehren.



Tip

Wechseln Sie zwischen den Apps mit dem App Umschalter im AssistiveTouch-Menü.



Lernen, üben und Probleme beheben

Ihr TD Pilot ist nun betriebsbereit! Erkunden Sie Ihr Gerät und die Apps. Scannen Sie die nachstehenden QR-Codes, wenn Sie für die nächsten Schritte bereit sind. Darüber erhalten Sie die Lernkarten für TD Snap® Basics sowie die Lernkarten für TD Talk für iPadOS und AssistiveTouch. Sie zeigen Ihnen, wie Sie die wichtigsten Funktionen Ihrer Kommunikations-Apps nutzen, Ihre Fähigkeiten im Bereich der Unterstützten Kommunikation erweitern und Probleme beheben können.



Lernkarten
für TD Snap Basics

qrco.de/bdcLUW



Lernkarten für TD Talk für iPadOS
und AssistiveTouch

qrco.de/beRKzB



Willkommen bei myTobiiDynavox

Deine KOSTENLOSE, persönliche Webseite zur Verwaltung und Sicherung deiner Kommunikationsmittel und zum Teilen von Kommunikationsseiten. Sie dient als Verbindung zwischen dir und dem gesamten Team, das deine Kommunikation unterstützt.

Anmeldung für Mitglieder

Konto erstellen

Über Ihr kostenloses Konto bei myTobiiDynavox.com haben Sie Zugriff auf zahlreiche weitere Funktionen, z. B. Cloud-Speicher für Sicherungsdateien, Synchronisierung und Freigabe von Seitensets, Unterrichtspläne und vieles mehr.

Sie können darüber:

- Backups für Ihr System erstellen
- Tools und Materialien kostenlos herunterladen
- Lizenzen für Begleitpersonen anfordern und verwalten
- Informationen zu verfügbaren Updates erhalten
- Auf technischen Support und häufig gestellte Fragen zugreifen
- Seitensets und Seitenpakete mit anderen teilen



myTobiiDynavox

myTobiiDynavox.com

Zusatzlizenzen



Im Lieferumfang Ihres TD Pilot sind zwei Zusatzlizenzen für TD Snap® enthalten. Mit den Zusatzlizenzen können Sie TD Snap auf weiteren Windows- oder iPadOS-Geräten verwenden. Sie können die Zusatzlizenzen über Ihr myTobiiDynavox-Konto abrufen und verwalten.

Fordern Sie Ihre Zusatzlizenzen für TD Snap an

- 1 Melden Sie sich auf Ihrem TD Pilot-Gerät in TD Snap® bei Ihrem myTobiiDynavox-Konto an. (*Bearbeiten > Benutzer > myTobiiDynavox-Konto*)
- 2 Installieren Sie TD Snap auf Ihrem Begleitgerät. TD Snap Installationsprogramme finden Sie unter mytobiidynavox.com/Support/TDSnap sowie im Apple App Store.
- 3 Öffnen Sie TD Snap auf Ihrem Begleitgerät und melden Sie sich mit demselben myTobiiDynavox Konto an. (*Bearbeiten > Benutzer > myTobiiDynavox-Konto*)



Tipp

Verwenden Sie Ihr Begleitgerät, um die Nutzung der Unterstützten Kommunikation zu modellieren und Inhalte zu bearbeiten, damit Sie den unterstützten kommunizierenden Benutzer nicht an seinem eigenen Gerät stören.

Zusätzliche Ressourcen



TD Pilot Benutzerhandbuch

qrco.de/PilotDocs



TD Facebook-Community

qrco.de/fbdede



Software-Trainingskarten

qrco.de/be9m4o



Produktgarantien

qrco.de/wrtglbl



Dokumentation

TD CoPilot > Einstellungen > Hilfe



Technischer Support

Technischen Support erhalten Sie von Ihrem Tobii Dynavox-Händler vor Ort.