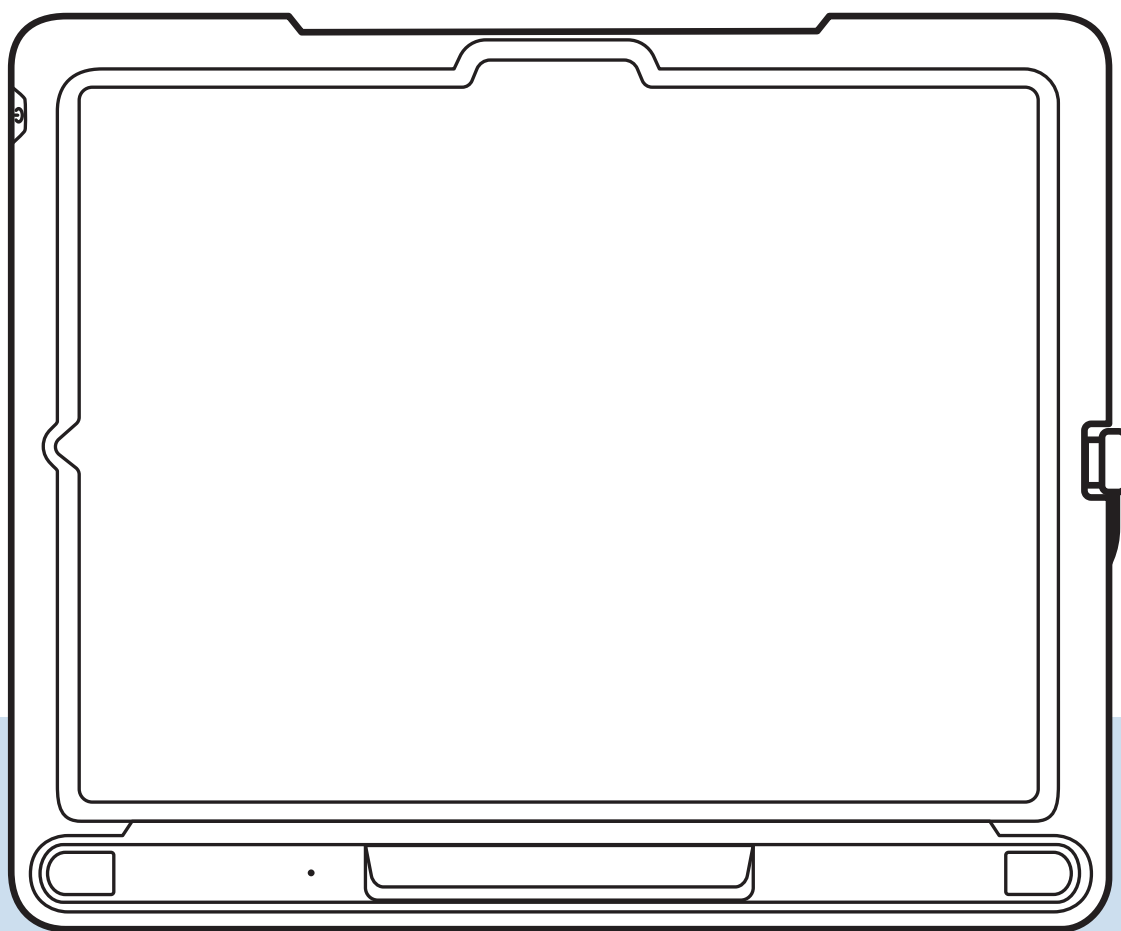


TD Pilot

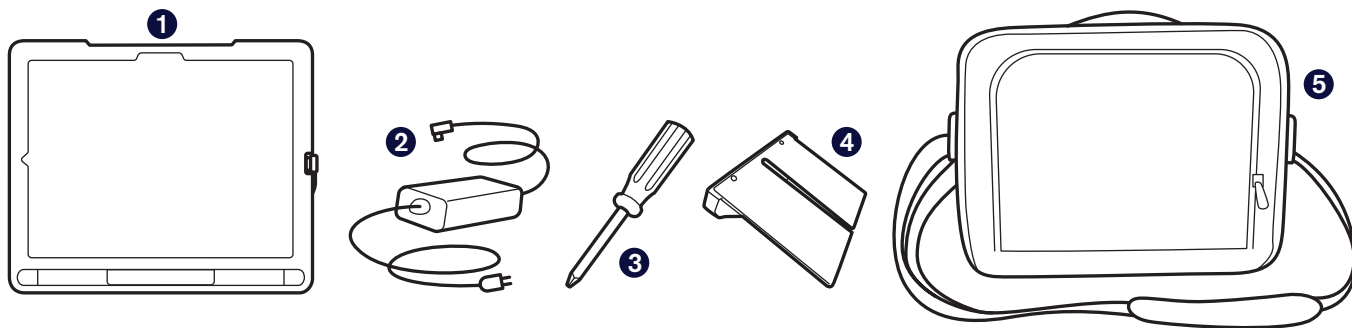
Guía de inicio



Escanee el código QR para ver este documento en todos los idiomas disponibles en web.

qrco.de/PilotDocs

Qué incluye



1 Dispositivo TD Pilot

2 Cargador con cable

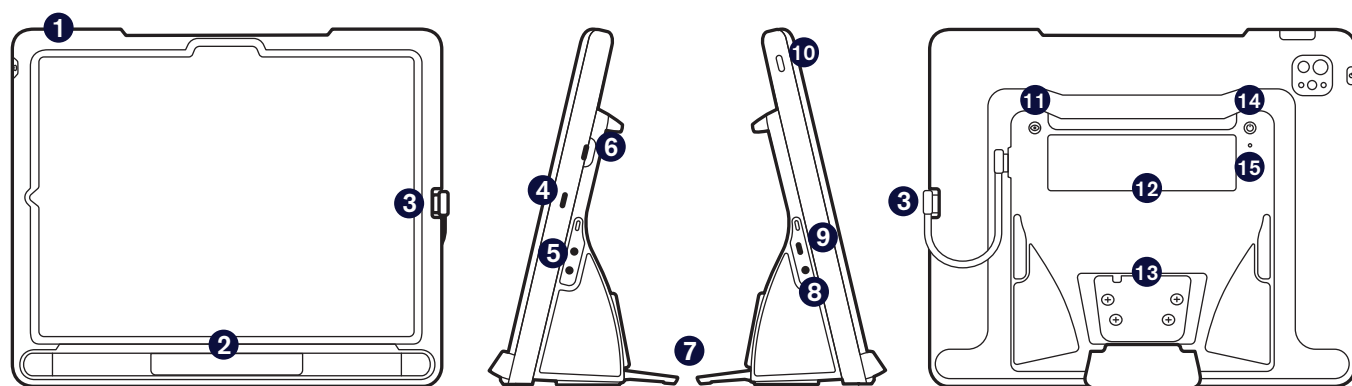
Para uso exclusivo con la fuente de alimentación NGE60-TD

3 Destornillador

4 Soporte ajustable

5 Estuche de transporte

Conozca su dispositivo



Frente

Laterales

Atrás

1 Botones de volumen

2 Lector ocular

3 Cable USB-C

4 Puerto del cargador del iPad

5 Puertos de conmutación

6 Conector USB-C interno

7 Pata plegable

8 Puerto de conector de audio

9 Conector de alimentación

10 Botón de encendido del iPad

11 Botón del estado de seguimiento

12 Ventana del interlocutor

13 Placa de montaje

14 Botón de encendido TD Pilot

15 Led de estado

Empecemos

Esta Guía de inicio está diseñada para dos personas: aquella que usará el dispositivo para comunicarse y un asistente que puede tocar la pantalla y mover el dispositivo. Las secciones con el ícono de la mano deben ser completadas por el asistente. Las secciones con el icono del ojo deben ser completadas por el usuario de CAA.



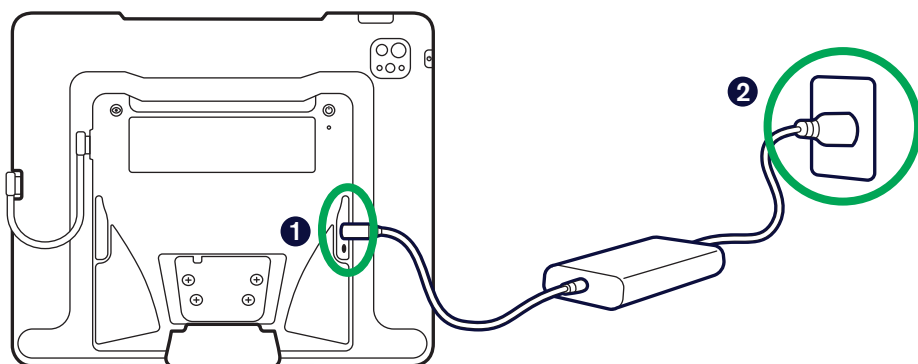
Asistente



Usuario



Botón de encendido



- 1 Abra la cubierta protectora que cubre los puertos y conecte el cable USB-C del cargador.
- 2 Enchufe la fuente de alimentación a una toma de corriente. TD Pilot se iniciará automáticamente.



Gestión de energía del TD Pilot

Cuando el TD Pilot está encendido, el rastreador ocular permanece siempre activo, incluso cuando la pantalla del iPad está bloqueada. Debido a esto, cuando el TD Pilot esté encendido y no esté conectado a una fuente de alimentación externa, las baterías se agotarán. Es mejor dejar el TD Pilot enchufado al cargador cuando no lo esté utilizando.

La información sobre el estado de la batería se encuentra en *TD CoPilot > Configuración > Batería*.

Hay información adicional sobre la gestión de carga de la batería en el Manual del usuario de TD Pilot.



Configuración del iPad

Siga las indicaciones en pantalla para configurar el iPad. Para recibir el software Tobii Dynavox incluido en su compra, debe seleccionar lo siguiente durante la configuración:

- 1 Seleccione su idioma y su región.
- 2 Elija un tamaño de texto **grande**.
Es posible que se le solicite personalizar la configuración de idiomas escritos y hablados. Elige según tus preferencias personales.
- 3 En la pantalla de inicio rápido, seleccione **Configurar sin otro dispositivo** o **Configurar manualmente**.
- 4 Únase a una red Wi-Fi y seleccione **Siguiente**.
- 5 En la pantalla Datos y privacidad, seleccione **Continuar**. Si se le pide que transfiera sus aplicaciones y datos, seleccione **No transferir nada**.
- 6 En la pantalla Gestión remota, seleccione **Inscribir este iPad**.



Advertencia

NO seleccione Eliminar iPad de la organización. Si selecciona esta opción, no recibirá sus aplicaciones de comunicación y el dispositivo tendrá que ser devuelto a Tobii Dynavox para resolver el problema.



Nota

La gestión remota, también conocida como MDM, permite a Tobii Dynavox enviar software y actualizaciones de software a su iPad a través de Wi-Fi. A través de la gestión remota, Tobii Dynavox solo tendrá acceso a la información sobre las especificaciones de hardware de su iPad, la versión del sistema operativo, las aplicaciones instaladas y los ajustes de seguridad. Tobii Dynavox no podrá acceder a sus archivos personales, fotos, cámaras, micrófonos o datos de ubicación.

- 7 Si se le solicita configurar Face ID, puede hacerlo ahora o saltárselo por el momento y configurarlo más tarde en Ajustes.
- 8 Configurar un código de acceso es opcional. Si lo omite ahora, puede configurarlo más tarde en Ajustes.
- 9 Si se le pide un ID de Apple, introduzca el ID de Apple del usuario, no el del cuidador. Si desea omitir la introducción de un ID de Apple por ahora, seleccione **¿Ha olvidado la contraseña o no tiene un ID de Apple?** y, a continuación, **Configurar más tarde en Ajustes**.
- 10 Acepte los términos y condiciones de Apple.
- 11 Responda las demás preguntas de configuración en función de sus preferencias personales.

Cuando haya completado las instrucciones de configuración de iPadOS, verá la pantalla de inicio con los íconos de sus aplicaciones.



Nota

En algún momento aparecerá un mensaje emergente preguntándole si va a conectar los auriculares. Seleccione **Otro dispositivo**.

Configuración de acceso al seguimiento ocular



Configure la pantalla para la precisión de la mirada

- 1 Seleccione **Configuración**.



- 2 A la izquierda, seleccione la categoría **Pantalla y brillo**.
- 3 A la derecha, seleccione **Oscuro**.
- 4 A la derecha, desplácese hacia abajo y seleccione **Ampliar pantalla**.
- 5 Seleccione **Texto más grande**.
- 6 Seleccione **Usar zoom** y, a continuación, seleccione **Hecho**.



Configurar AssistiveTouch

- 1 A la izquierda, seleccione **Accesibilidad**.
- 2 A la derecha, seleccione **Táctil**.
- 3 Seleccione **AssistiveTouch** y, luego, actívelo.

Ahora, está activado el seguimiento ocular. Verá el puntero, que muestra la ubicación de su mirada. El botón del Menú AssistiveTouch también aparece en la pantalla.



- 4 Arrastre el botón del Menú AssistiveTouch al tercio superior de la pantalla en el lado derecho.



¿Qué relación tiene AssistiveTouch con el seguimiento ocular?

AssistiveTouch se ha diseñado para las personas que tienen dificultades para tocar la pantalla. El menú de AssistiveTouch le permite realizar funciones de acceso táctil, tales como tocar y desplazarse, mediante el seguimiento ocular. También proporciona atajos accesibles para la mirada a cosas como la pantalla de Inicio y App Switcher, a los cuales se accede normalmente mediante gestos.



Personalice el Menú AssistiveTouch

- 1 A la derecha, seleccione **Personalizar el menú de nivel superior**.
- 2 Seleccione **+** para cambiar el número de íconos a 8.
- 3 Seleccione **Centro de notificaciones**.
- 4 Deslice el dedo hasta el final de la lista y seleccione **Pausar/reanudar permanencia**. Seleccione afuera de la lista para cerrarla.
- 5 Seleccione el botón **Gestos**.
- 6 Deslice el dedo hasta **Mover menú** y selecciónelo. Toque fuera del menú en cualquier lugar para cerrarlo.
- 7 Siga editando los íconos del menú hasta que su menú coincida con el que se muestra a la derecha.



Configure el Control de permanencia

- 1 A la izquierda, seleccione **Accesibilidad**.
- 2 A la derecha, seleccione **Táctil**.
- 3 A la derecha, seleccione **AssistiveTouch**.
- 4 A la derecha, deslice el dedo hasta el final del Menú AssistiveTouch. Active el **Control de permanencia**. Si se le pide personalizar el menú del nivel superior AssistiveTouch, seleccione **No**.



Consejo

El tiempo de permanencia predeterminado es de 1,5 segundos. Puede cambiar la configuración del tiempo de permanencia más adelante para adaptarla a sus necesidades.



Habilitar la mirada cuando TD Pilot está bloqueado

- 1 A la izquierda, seleccione **Face ID y código de acceso**.
- 2 Introduzca su código de acceso.
- 3 Deslícese hasta la parte inferior y active **Accesorios**.



Despertar y desbloquear su TD Pilot

TD Pilot se activa automáticamente cuando el rastreador ocular detecta los ojos del usuario. Desbloquea el TD Pilot seleccionando el botón AssistiveTouch y, a continuación, Inicio.

Inténtelo ahora:

- 1 Presione el botón superior para bloquear el TD Pilot.



- 2 Observe la pantalla durante un momento. El TD Pilot se activa y muestra la pantalla de bloqueo.
- 3 Seleccione o use los ojos para seleccionar el botón del **Menú AssistiveTouch** y, luego, seleccione **Inicio**.



El TD Pilot ya está desbloqueado.



Consejo

Si le interesa aumentar la seguridad de su dispositivo, le recomendamos que utilice Face ID. Face ID le permite desbloquear su dispositivo sin tener que introducir siempre un código de acceso. Configure Face ID en *Configuración del iPadOS > Face ID y código de acceso*.





Elija y configure su aplicación de comunicación

**Nota**

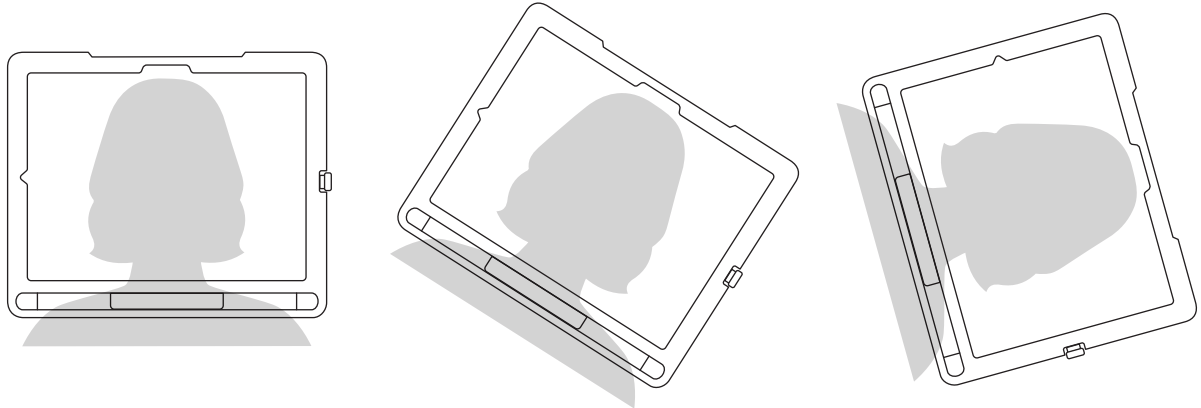
Si la aplicación Ajustes está abierta, deslice el dedo hacia arriba desde la parte inferior de la pantalla para cerrarla.

- 1 Utilice la siguiente tabla para identificar la aplicación de comunicación que mejor se adapte al usuario.
- 2 Inicie la aplicación elegida y siga las instrucciones para crear un nuevo usuario o restaurar un usuario existente.

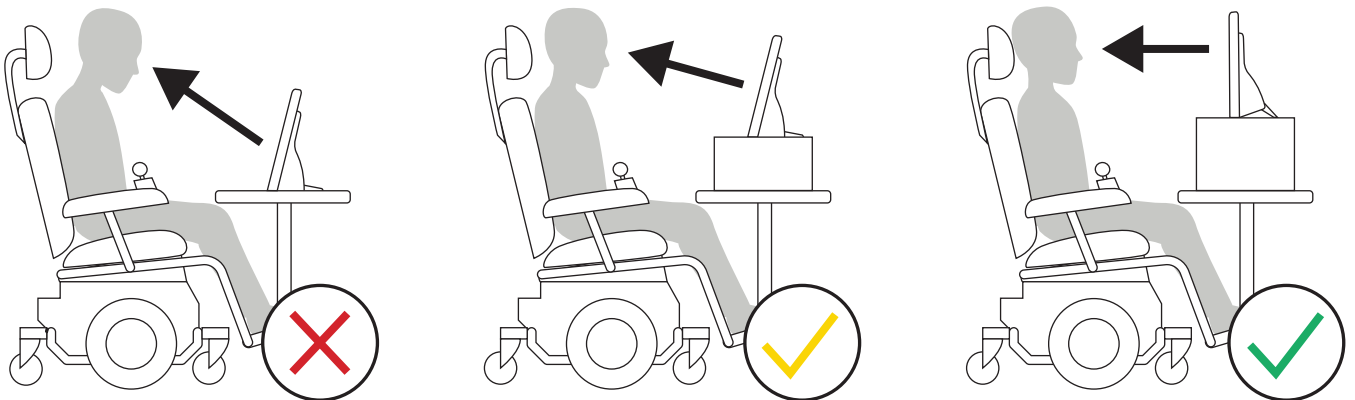
	 TD Snap®	 TD Talk
Descripción	TD Snap es una aplicación generadora de voz para personas que necesitan apoyo con símbolos.	TD Talk es una aplicación de generación de voz para personas alfabetizadas que no necesitan pictogramas de apoyo.
Redacción de mensajes	Los mensajes se componen utilizando botones de palabras y frases con pictogramas de apoyo. También hay disponible un teclado en pantalla con predicción de palabras.	Los mensajes se escriben utilizando un teclado en pantalla con predicción de palabras y frases, similar a los mensajes de texto SMS.
Nivel de alfabetización	De emergente a avanzado	Avanzado
Edades	Todas las edades	De adolescente a adulto
Apoyos para la autorregulación	Sí	No

Montaje y posición

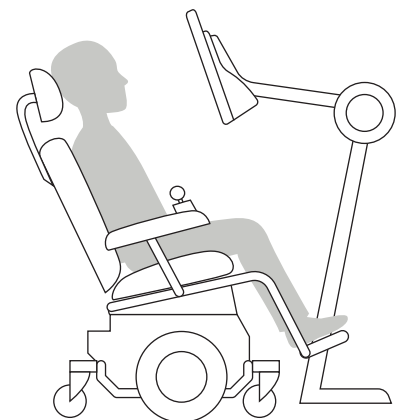
Prepare al usuario para empezar a utilizar el seguimiento ocular colocándolo en una posición cómoda. Si usan anteojos, asegúrese de que los lleven puestos y de que las lentes estén limpias.



Coloque TD Pilot en su sistema de montaje o en una superficie estable delante del usuario, a la altura de sus ojos o ligeramente por debajo. Si su cabeza está inclinada hacia la izquierda o hacia la derecha, incline el dispositivo para que coincida. Es importante que el ángulo de la superficie de la pantalla coincida con el ángulo de la cara del usuario. La mayoría de los usuarios, cuando se sientan a una mesa o escritorio, necesitarán colocar el dispositivo en una posición más alta que la superficie de la mesa.



Es posible que necesite ajustar con detalle la posición del dispositivo durante los pasos de calibración en la página siguiente. Ajuste siempre la posición del dispositivo de manera que este se adapte al usuario, no al revés.



Nota

Un sistema de montaje es la mejor opción para colocar el dispositivo de forma precisa y ajustarlo fácilmente a lo largo del día. Hay varias opciones de montaje disponibles, como los soportes de piso, los de escritorio y los soportes para sillas de ruedas. Visite [TobiiDynavox.com](https://www.tobii.com) o póngase en contacto con su socio local de Tobii Dynavox.

**Nota**

Si TD Snap® o TD Talk están abiertas, deslice el dedo hacia arriba desde la parte inferior de la pantalla para cerrar la aplicación.

- 1 Toca la aplicación **TD CoPilot**.



- 2 Siga las instrucciones en pantalla en CoPilot para calibrar el seguidor ocular con los ojos del usuario.
- 3 Cuando el usuario haya terminado la calibración, deslice el dedo desde la parte inferior de la pantalla hacia arriba para regresar a la pantalla de Inicio.

**Consejo**

Utiliza el selector de aplicaciones del menú AssistiveTouch para cambiar entre las aplicaciones abiertas.



Aprender, practicar y solucionar problemas

¡Su TD Pilot ya está listo para ser usado! No dude en empezar a explorar el dispositivo y las aplicaciones. Cuando esté listo para obtener más información, escanee los códigos QR que aparecen a continuación para obtener las tarjetas de formación TD Snap® Basics y TD Talk para iPadOS y las tarjetas de formación AssistiveTouch. Con ellas aprenderá a utilizar las funciones principales de sus aplicaciones de comunicación, a desarrollar sus habilidades de CAA y a solucionar problemas.



**Tarjetas de entrenamiento de
Conceptos básicos de TD Snap**

qrco.de/bdcOHo



**TD Talk para iPadOS y tarjetas de
entrenamiento AssistiveTouch**

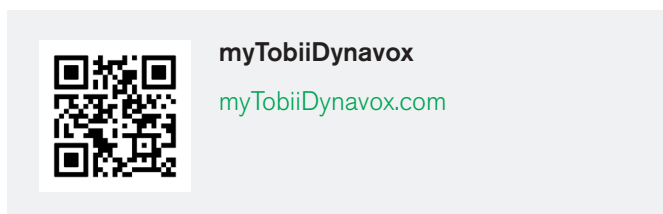
qrco.de/beR7Xr



Su cuenta gratuita en myTobiiDynavox.com le da acceso a numerosos beneficios, como almacenamiento en la nube para copias de seguridad, sincronización y uso compartido de conjuntos de páginas, planes de lecciones y mucho más.

Unirse le permitirá:

- Realizar copias de seguridad de su sistema
- Descargar herramientas y recursos gratuitos
- Solicitar y gestionar licencias complementarias
- Conocer las actualizaciones disponibles
- Acceder al soporte técnico y a las preguntas frecuentes
- Compartir conjuntos y paquetes de páginas



Licencias complementarias



Tu TD Pilot incluye dos licencias complementarias para TD Snap®. Las licencias complementarias te permiten utilizar TD Snap en dispositivos Windows o iPadOS adicionales. Las licencias complementarias se solicitan y gestionan a través de su cuenta myTobiiDynavox.

Solicite sus licencias complementarias de TD Snap.

- 1 En su dispositivo TD Pilot, inicie sesión en su cuenta myTobiiDynavox en TD Snap.
(*Editar > Usuario > Cuenta myTobiiDynavox*)
- 2 En su dispositivo complementario, instale TD Snap. Los instaladores de TD Snap están disponibles en mytobiidynavox.com/Support/TDSnap y en el App Store de Apple.
- 3 En su dispositivo complementario, abra TD Snap e inicia sesión en la misma cuenta myTobiiDynavox.
(*Editar > Usuario > Cuenta myTobiiDynavox*)



Consejo

Utilice su dispositivo complementario para modelar el uso de la CAA y editar conjuntos de páginas para no interrumpir al usuario de CAA en su propio dispositivo.

Recursos adicionales



Manual del usuario de TD Pilot

qrco.de/PilotDocs



Comunidad de TD en Facebook

qrco.de/TDFB



Tarjetas de capacitación sobre software

qrco.de/be9m4o



Garantías de productos

qrco.de/warrantyUS



Documentación

TD CoPilot > Configuración > Ayuda



Soporte técnico para Norteamérica

1-800-344-1778 int.1
support.na@tobiidynavox.com