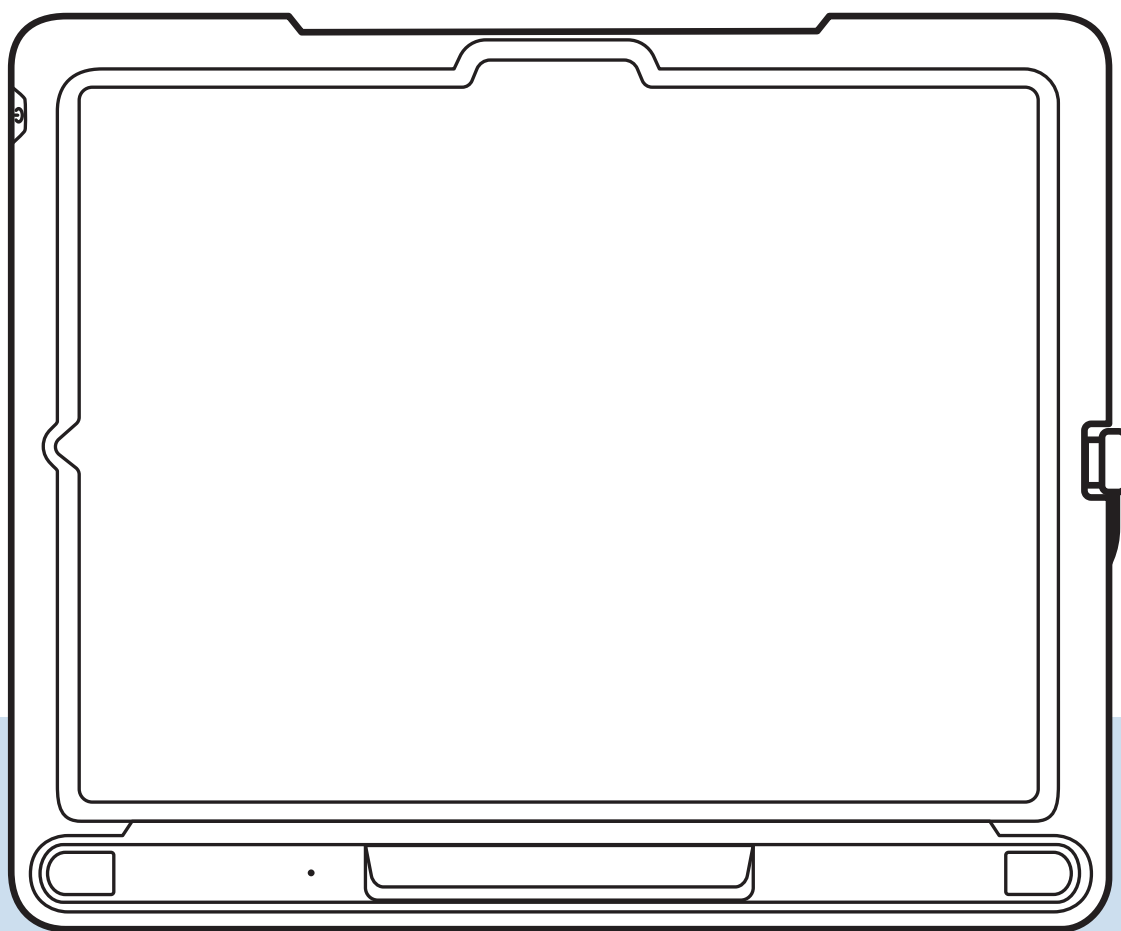


TD Pilot

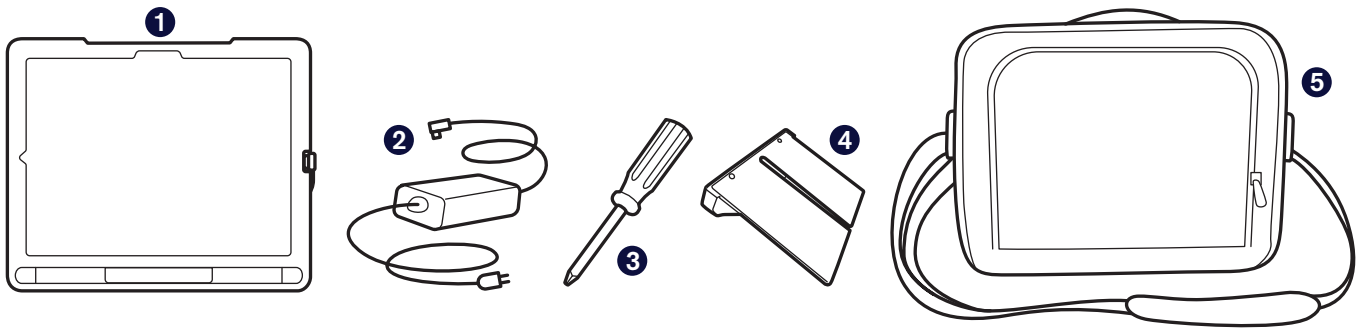
Kiirstardi juhend



Skaneerige QR-kood, et vaadata seda dokumenti
kõigis veebis saadaolevates keeltes.

qrco.de/PilotDocs

Mis kuulub komplekti



1 TD Piloti seade

2 Laadija kaabliga

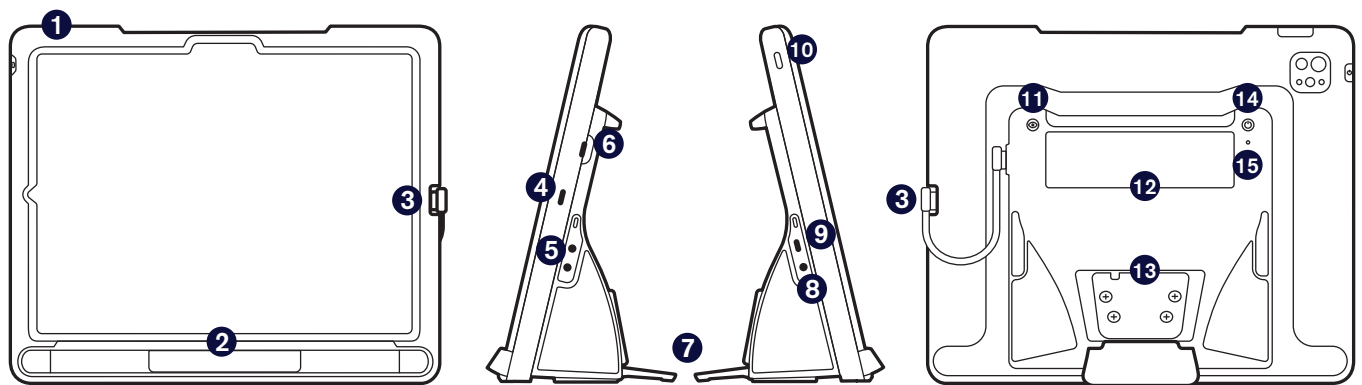
Kasutamiseks ainult toiteallikaga NGE60-TD

3 Kruvikeeraja

4 Reguleeritav kronstein

5 Kott kaasaskandmiseks

Seadme tundmaõppimine



Esikülg

Küljed

Tagakülg

1 Helitugevuse nupud

2 Silmajälgija

3 USB-C kaabel

4 iPadi laadimisport

5 Lülitipordid

6 USB-C pistik (sisemine)

7 Kokkupandav jalg

8 Audiopesa

9 Toitepesa

10 iPadi toitenupp

11 Jälgimisoleku nupp

12 Abistaja aken

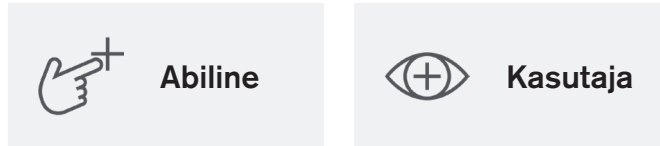
13 Kinnitusplaat

14 TD Piloti toitenupp

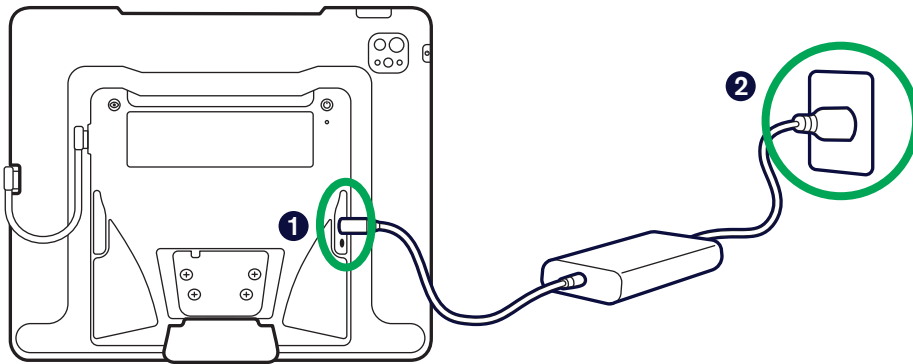
15 Oleku LED-tuli

Alustame

See alustamise juhend on mõeldud kahele inimesele: inimesele, kes kasutab seadet suhtlemiseks, ja abilisele, kes saab ekraani puudutada ja seadet liigutada. Käe ikooniga tähistatud jaotised peab täitma abiline. Silma ikooniga tähistatud jaotised on mõeldud AAC-kasutajale.



Sisselülitamine



- 1 Avage portide kohal olev kaitsekate ja ühendage laadija USB-C kaabel.
- 2 Ühendage toiteallikas pistikupessa. TD Pilot käivitub automaatselt.



TD Piloti toitehaldus

Kui TD Pilot on sisse lülitatud, on silmajälgija alati aktiivne, isegi kui iPadi ekraan on lukus. Seetõttu tühjenevad akud siis, kui TD Pilot on sisse lülitatud ega ole ühendatud välise toiteallikaga. Kõige parem on jätta TD Pilot laadijasse ühendatuna alati, kui seda ei kasuta.

Aku oleku info on leitav jaotises *TD CoPilot > Settings (seaded) > Battery (Aku)*.

Lisateavet toitehalduse kohta leiate TD Piloti kasutusjuhendist.



iPadi seadistamine

Järgige iPadi seadistamiseks ekraanil kuvatavaid juhiseid. Selleks, et saada ostuga kaasas olevat Tobii Dynavoxi tarkvara, peate seadistamisel tegema järgmised valikud:

- 1 Valige oma keel ja piirkond.
- 2 Valige **large (suur)** tekstisuurus.
Teil võidakse paluda kohandada oma Written and Spoken Languages (kirjaliku ja suulise keele) seadeid. Tehke valik vastavalt oma eelistustele.
- 3 Ekraanil Kiirjuhend valige **Set Up Without Another Device (seadista ilma teise seadmeta)** või **Set Up Manually (seadista käsitsi)**.
- 4 Ühendage seade Wi-Fi-võrguga ja valige seejärel **Next (edasi)**.
- 5 Ekraanil Andmed ja privaatsus valige **Continue (jätk)**. Kui teilt küsitakse rakenduste ja andmete ülekandmist, valige **Don't Transfer Anything (ära kannu midagi üle)**.
- 6 Ekraanil Kaughaldus valige **Enroll this iPad (registreeri see iPad)**.



Hoiatus!

ÄRGE valige Remove iPad from Organization (eemalda iPad organisatsioonist). Kui see valik tehakse, ei laadita seadmesse teie suhtlusrakendusi ning probleemide lahendamiseks tuleb seade saata tagasi Tobii Dynavoxile.



Märkus

Kaughaldus, tuntud ka kui MDM, võimaldab Tobii Dynavoxil saata tarkvara ja tarkvarauuendusi teie iPadile Wi-Fi kaudu. Kaughalduse kaudu on Tobii Dynavoxil juurdepääs ainult teie iPadi riistvara andmetele, operatsioonisüsteemi versioonile, installitud rakendustele ja turvaseadetele. Tobii Dynavoxil puudub juurdepääs teie isiklikele failidele, fotodele, kaameratele, mikrofonidele ja asukohtaandmetele.

- 7 Kui küsitakse Face ID seadistamist, võite seda teha kohe või lükata see edasi ja seadistada hiljem Settings (seadete) alt.
- 8 Pääsukoodi seadistamine on valikuline. Kui jätate selle praegu vahele, saate selle hiljem Seadete alt seadistada.
- 9 Kui küsitakse Apple ID-d, sisestage kasutaja, mitte hooldaja Apple ID. Kui soovite Apple ID sisestamise praegu vahele jätta, valige **Forgot password or don't have an Apple ID? (unustasid parooli või sul pole Apple ID-d?)** ning seejärel **Set Up Later in Settings (seadista hiljem seadetes)**.
- 10 Nõustuge Apple'i kasutustingimustega.
- 11 Vastake ülejäänud seadistusküsimustele vastavalt oma eelistustele.

Kui olete iPadOS-i seadistussammud lõpetanud, ilmub avakuva koos rakenduste ikoonidega.



Märkus

Mingil hetkel ilmub ekraanile teade küsimusega, kas ühendate kõrvaklappe. Valige **Other Device (muu seade)**.

Seadistage pilgujuhtimine



Seadistage ekraan pilgu täpsuse tagamiseks

- 1 Puudutage **Settings (seaded)**.



- 2 Puudutage vasakul pool asuvat kategooriat **Display & Brightness (ekraan ja heledus)**.
- 3 Puudutage paremal pool valikut **Dark (tume)**.
- 4 Kerige paremal pool allapoole ja puudutage valikut **Display Zoom (ekraani suurendus)**.
- 5 Valige **Larger Text (suurem tekst)**.
- 6 Valige **Use Zoomed (kasuta suurendatuna)** ja seejärel **Done (valmis)**.



Seadistage AssistiveTouch

- 1 Vasakul pool puudutage valikut **Accessibility (juurdepääsetavus)**.
- 2 Paremal pool puudutage valikut **Touch (puudutus)**.
- 3 Puudutage valikut **AssistiveTouch** ja lülitage see sisse.

Pilgujuhtimine on nüüd lubatud. Te näete kursorit, mis näitab teie pilgu asukohta. Ekraanile ilmub ka menüünupp AssistiveTouch.



- 4 Lohistage menüünupp AssistiveTouch ekraani paremasse serva ülemise kolmandiku kohale.



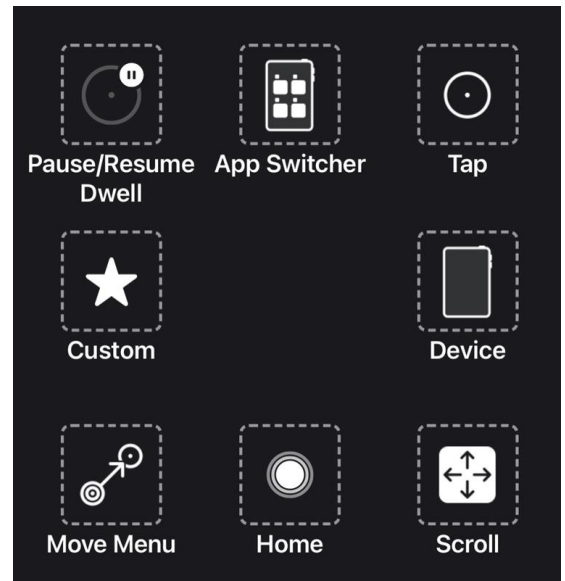
Mis on AssistiveTouchil pistmist pilguga juhtimisega?

AssistiveTouch on mõeldud inimestele, kellel on raskusi ekraani puudutamisega. Menüü AssistiveTouch võimaldab teil pilguga juhtimise abil teha „puudutustoiminguid“, näiteks puudutada ja kerida. Samuti pakub see pilguga kasutatavaid otseteid näiteks koduvaate ja rakendusevahetaja jaoks, mida tavaliselt kasutatakse viibete abil.



Kohandage menüüd AssistiveTouch

- 1 Valige paremalt poolt **Customize Top Level Menu** (kohanda tipptaseme menüüd).
- 2 Puudutage ikooni **+**, et muuta ikoonide arv 8-ni.
- 3 Puudutage valikut **Notification Center** (teavituskeskus).
- 4 Nipsake loendi lõppu ja puudutage valikut **Toggle Pause/Resume Dwell** (lülitage ooteaja paus sisse/välja). Loendi sulgemiseks puudutage loendist väljaspool.
- 5 Puudutage nuppu **Gestures** (viiped).
- 6 Nipsake valikuni **Move Menu** (liiguta menüüd) ja puudutage seda. Menüü sulgemiseks puudutage ükskõik kus väljaspool menüüd.
- 7 Jätkake menüüikoonide muutmist, kuni teie menüü ühtib paremal näidatuga.



Konfigureerige Dwell Control (ooteaja juhtimine)

- 1 Vasakul valige **Accessibility** (juurdepääsetavus).
- 2 Paremal valige **Touch** (puudutus).
- 3 Paremal valige **AssistiveTouch**.
- 4 Paremal pool nipsake AssistiveTouchi menüü lõppu. Lülitage sisse **Dwell Control** (ooteaja juhtimine). Kui teil palutakse kohandada AssistiveTouchi peamenüüd, puudutage valikut **No** (ei).



Nõuanne

Ooteaja vaikekestus on 1,5 sekundit. Saate ooteaja seadistust hiljem vastavalt oma vajadustele muuta.



Lubage pilgujuhtimine, kui TD Pilot on lukustatud

- 1 Valige vasakult poolt **Face ID & Passcode** (Face ID ja pääsukood).
- 2 Sisestage oma pääsukood.
- 3 Nipsake lõppu ja lülitage sisse **Accessories** (tarvikud).

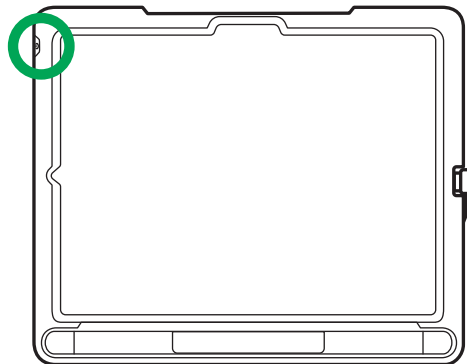


TD Piloti äratamine ja lukust avamine

TD Pilot ärkab automaatselt, kui silmajälgija tuvastab kasutaja silmad. Avage TD Piloti lukk, valides AssistiveTouchi nupu ja seejärel Home (kodu).

Proovige kohe:

- 1 Vajutage ülemist nuppu, et lukustada TD Pilot.



- 2 Vaadake ekraani korraks. TD Pilot ärkab ja kuvab lukustuskuva.
- 3 Puudutage või valige pilguga **AssistiveTouchi** menüünupp ja seejärel valige **Home (kodu)**.



TD Pilot on nüüd lukust avatud.



Nõuanne

Kui soovite oma seadmes täiendavat turvalisust, soovime kasutada Face ID-d. Face ID võimaldab seadme lukust avada, ilma et peaksite iga kord pääsukoodi sisestama. Seadistage Face ID menüüs *iPadOS-Settings (seaded) > Face ID & Passcode (Face ID ja Pääsukood)*.



Valige ja seadistage oma suhtlusrakendus



Märkus

Kui rakenduse Seaded on avatud, nipsake rakenduse sulgemiseks ekraani alaosast üles.

- 1 Kasutage allolevat tabelit, et leida kasutajale kõige paremini sobiv suhtlusrakendus.
- 2 Käivitage valitud rakendus ja järgige juhiseid uue kasutaja loomiseks või olemasoleva kasutaja taastamiseks

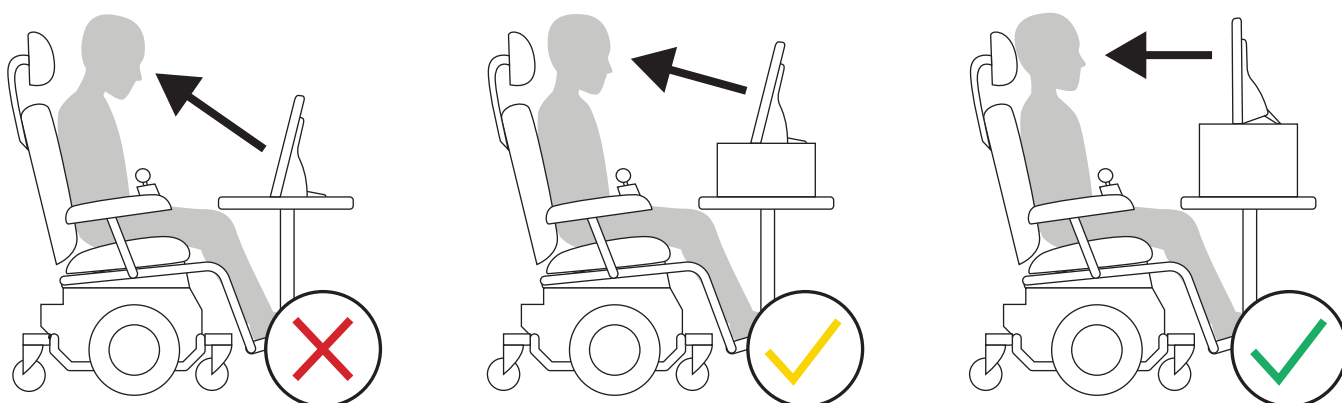
	 TD Snap®	 TD Talk
Kirjeldus	TD Snap on kõnet genereeriv rakendus neile, kes vajavad tuge sümbolite näol.	TD Talk on kõnet genereeriv rakendus kirjaoskajatele, kes ei vaja täiendavat abi sümbolitest.
Sõnumite koostamine	Sõnumid koostatakse toetavate sümbolitega sõna- ja fraasnuppude abil. Saadaval on ka sõnaennustusega ekraaniklaviatuur.	Sõnumid koostatakse ekraaniklaviatuuri abil, millel on sarnaselt SMS-sõnumite saatmisele sõnade ja fraaside ennustamise funktsioon.
Kirjaoskuse tase	Algajad kuni edasijõudnud	Edasijõudnud
Vanused	Kõik vanused	Teismelised kuni täiskasvanud
Eneseregulatsiooni toetused	Jah	Ei

Paigaldus ja asend

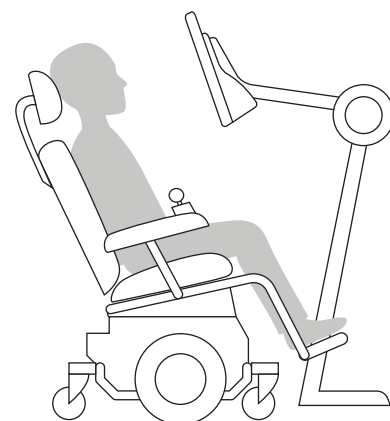
Valmistage kasutaja ette silmajuhtimise kasutamiseks, seades ta mugavasse asendisse. Kui kasutaja kannab prille, veenduge, et ta kannaks neid ka nüüd ning et prilliklaasid oleksid puhtad.



Asetage TD Pilot kinnitussüsteemile või stabiilsele pinnale kasutaja ette, tema silmade kõrgusele või veidi allapoole. Kui kasutaja pea on kaldu vasakule või paremale, kallutage ka seadet vastavalt sellele. On oluline, et ekraanipinna nurk ühtiks kasutaja näo kaldenurgaga. Enamiku kasutajate puhul, kes istuvad laua taga, on vaja seade asetada lauapinnast kõrgemale.



Võimalik, et peate seadme asendit täpsustama järgmisel leheküljel kirjeldatud kalibreerimisetappide ajal. Kohandage seadme asendit alati vastavalt kasutajale, mitte vastupidi.



Märkus

Kinnitussüsteem on parim lahendus seadme täpselt paigaldamiseks ja selle asendi lihtsaks muutmiseks päeva jooksul. Saadaval on mitmed kinnituslahendused, sealhulgas põranda-, laua- ja ratastoolikinnitused. Külastage veebisaiti TobiiDynavox.com või võtke ühendust kohaliku Tobii Dynavox partneriga.

**Märkus**

Kui TD Snap® või TD Talk on avatud, nipsake rakenduse sulgemiseks ekraani alosast üles.

- 1 Puudutage rakendust **TD CoPilot**.



- 2 Järgige CoPiloti ekraanil kuvatavaid juhiseid, et kalibreerida silmajälgija vastavalt kasutaja silmadele.
- 3 Kui kasutaja on kalibreerimise lõpetanud, nipsake avaekraanile naasmiseks ekraani alaosast üles.

**Nõuanne**

Kasutage avatud rakenduste vahel liikumiseks AssistiveTouchi menüüs olevat Rakenduste lülitit.



Õppimine, harjutamine ja tõrkeotsing

Teie TD Pilot on nüüd kasutamiseks valmis! Alustage julgelt oma seadme ja rakenduste uurimist. Kui olete valmis rohkem õppima, skaneerige allolevad QR-koodid, et hankida TD Snap®-i põhitõdede koolituskaardid ning TD Talki (iPadOS-i jaoks) ja AssistiveTouchi koolituskaardid. Nad näitavad teile, kuidas kasutada kommunikatsioonirakenduste põhifunktsioone, arendada alternatiivkommunikatsiooni oskusi (lühend AAC) ja lahendada probleeme.



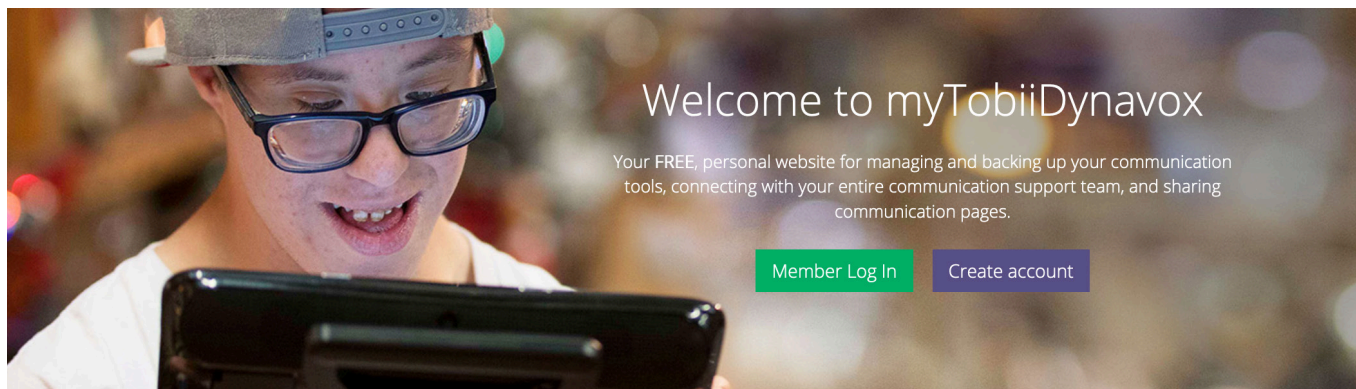
TD Snap põhitõdede
koolituskaardid

qrco.de/bdPliQ



TD Talk iPadOS-i jaoks ja
AssistiveTouchi koolituskaardid

qrco.de/bdzoal



Teie tasuta myTobiiDynavox.com konto annab teile juurdepääsu paljudele eelistele, sealhulgas pilvsalvestus varukoopiate tegemiseks, leheküljekogumite sünkroonimine ja jagamine, õppekavad ning palju muud.

Liitumine võimaldab teil:

- turvaliselt varundada oma süsteemi;
- laadida alla tasuta tööriistu ja ressursse;
- nõuda ja hallata kaasliitsentse;
- saada teavet olemasolevate uuenduste kohta;
- saada juurdepääsu tehnilisele toele ja KKK-dele;
- jagada lehekompakte ja lehekogumeid.



myTobiiDynavox

myTobiiDynavox.com

Lisalitsentsid



Teie TD Pilotiga on kaasas kaks TD Snap[®]-i lisalitsentsi. Lisalitsentsid võimaldavad teil kasutada TD Snap[®]-i täiendavates Windowsi või iPadOS-i seadmetes. Kaasliitsentse taotletakse ja hallatakse teie myTobiiDynavoxi konto kaudu.

Võtke oma TD Snap[®]-i lisalitsentsid kasutusele

- 1 Logige oma TD Pilot seadmes TD Snap[®]-i kaudu oma myTobiiDynavox kontole sisse.
Edit (Muuda) > User (Kasutaja) > myTobiiDynavox Account (myTobiiDynavox konto)
- 2 Installige oma kaasasolevasse seadmesse rakendus TD Snap. TD Snap'i installifailid on saadaval aadressil mytobiidynavox.com/Support/TDSnap ja Apple App Store'is.
- 3 Avage oma kaasseadmes TD Snap ja logige sisse samasse myTobiiDynavox kontosse.
Edit (Muuda) > User (Kasutaja) > myTobiiDynavox Account (myTobiiDynavox konto)



Nõuanne

Kasutage oma kaasseadet AAC-suhtluse modelleerimiseks ja leheküljekogumite muutmiseks, et te ei segaks AAC-kasutajat tema enda seadmes.

Täiendavad ressursid



TD Pilot kasutusjuhend

qrco.de/PilotDocs



TD Facebooki kogukond

qrco.de/TDFB



Tarkvara koolituskaardid

qrco.de/be9m4o



Tootegarantiid

qrco.de/wrtglbl



Dokumentatsioon

TD CoPilot > Settings (seaded) > Help (abi)



Tehniline tugi

Tehnilise toe saamiseks võtke ühendust kohaliku Tobii Dynavoxi esindajaga.