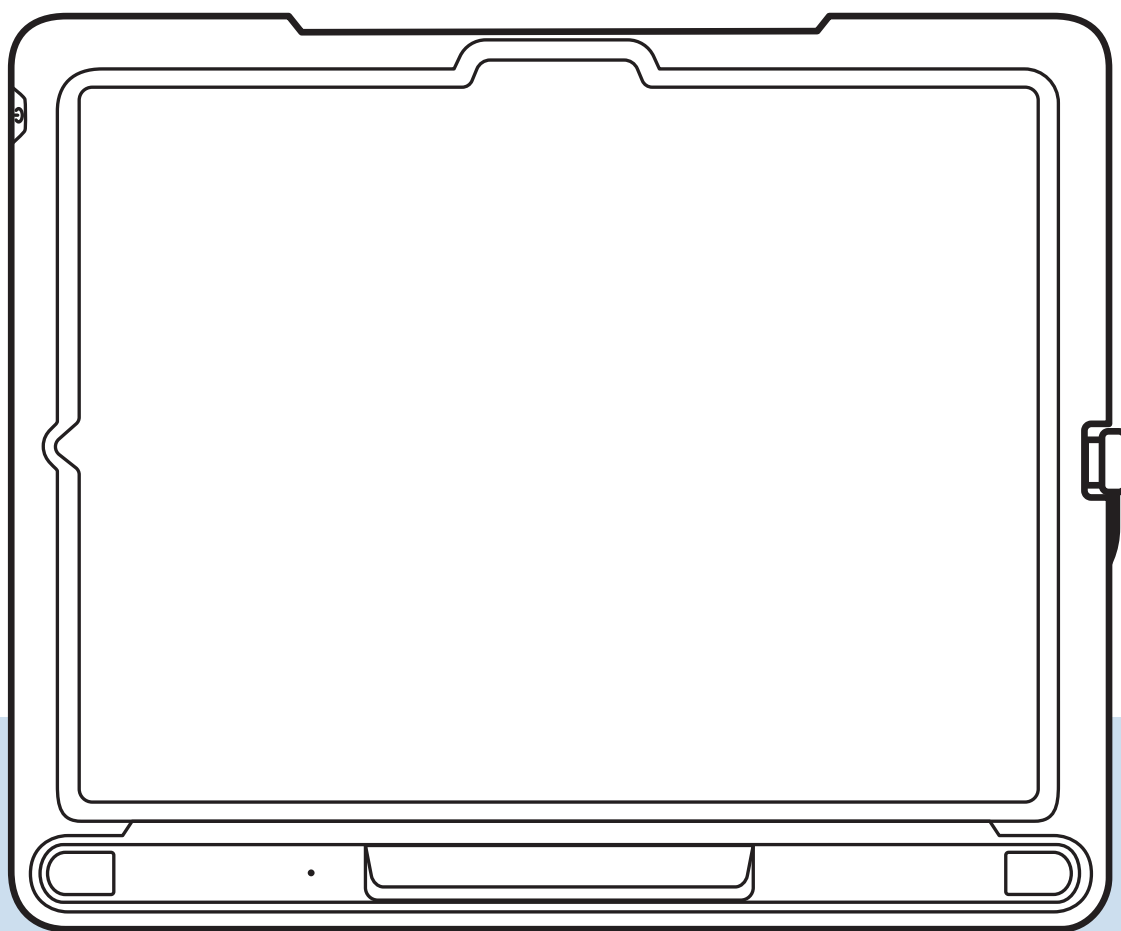


TD Pilot

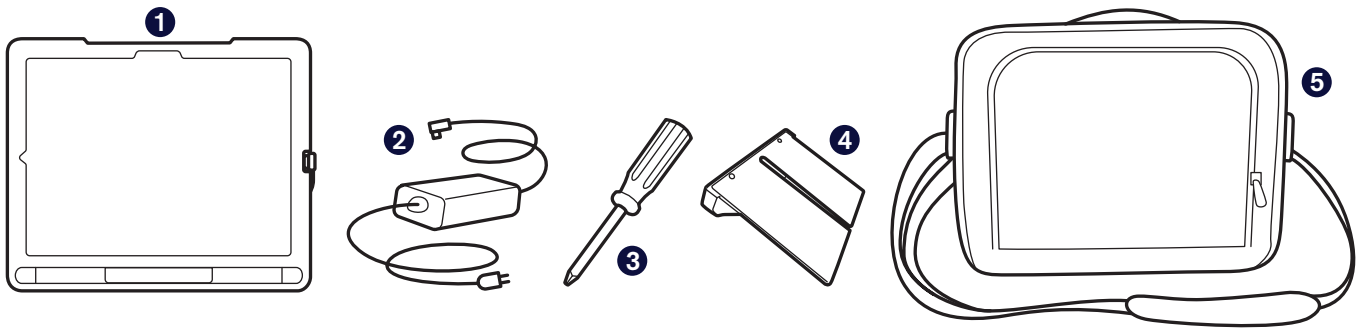
Aloitussopas



Skannaa QR-koodi nähdäksesi tämän asiakirjan
kaikilla verkossa saatavilla olevilla kielillä.

qrco.de/PilotDocs

Sisältö



1 TD Pilot -laite

2 Laturi ja kaapeli

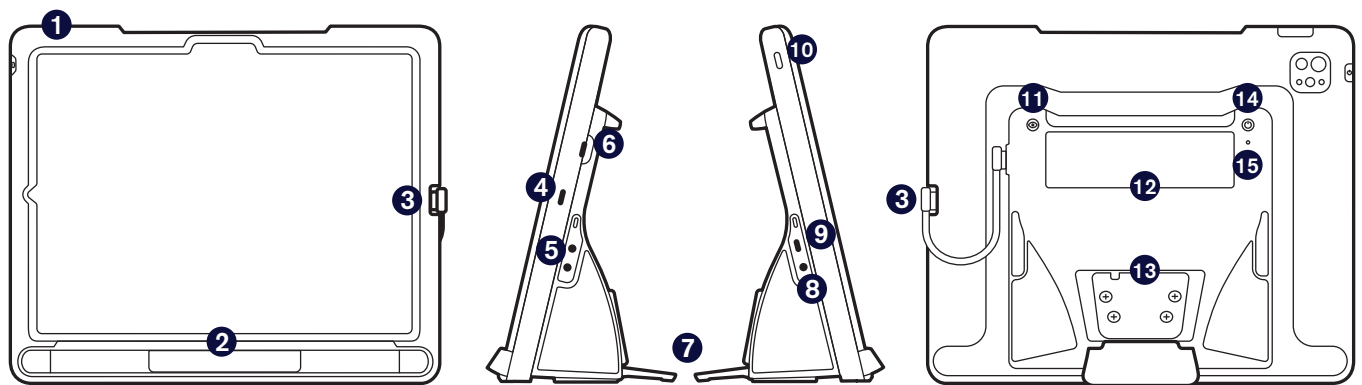
Vain NGE60-TD-virtalähteen kanssa käytettäväksi

3 Ruuviavain

4 Säädettävä kiinnike

5 Kantolaukku

Tutustu laitteeseesi



Etupuoli

Sivut

Takaisin

1 Äänenvoimakkuuspainikkeet

2 Eye Tracker -katseenseuranta

3 USB-C-kaapeli

4 iPadin latausportti

5 Kytkinliitännät

6 USB-C-liitin (sisäinen)

7 Taitettava jalka

8 Ääniliitäntäportti

9 Virtaliitin

10 iPadin virtapainike

11 Seurannan tila -painike

12 Kakkosnäyttö

13 Kiinnityslevy

14 TD Pilotin virtapainike

15 Tilan LED-merkkivalo

Aloitetaan

Tämä aloitusopas on tarkoitettu kahdelle henkilölle: henkilölle, joka käyttää laitetta kommunikointiin, ja avustajalle, joka voi koskettaa näyttöä ja liikuttaa laitetta. Avustajan on täytettävä käsikuvakkeella varustetut kohdat. AAC-käyttäjän on täytettävä silmäkuvakkeella varustetut kohdat.



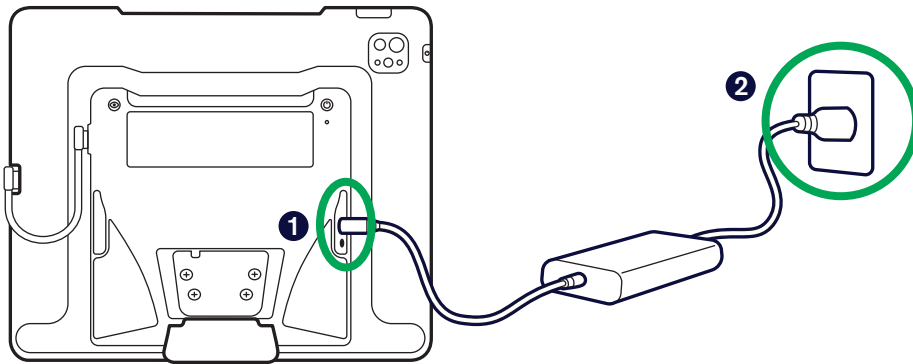
Avustaja



Käyttäjä



Virtapainike



- 1 Avaa porttien suojakansi ja liitä laturin USB-C-kaapeli.
- 2 Kytke virtalähde pistorasiaan. TD Pilot käynnistyy automaattisesti.



TD Pilotin virranhallinta

Kun TD Pilotin virta on kytketty päälle, katseenseuranta on aina aktiivinen, vaikka iPadin näyttö olisi lukittu. Tämän vuoksi akku tyhjenee, kun TD Pilot on kytketty päälle eikä sitä ole kytketty ulkoiseen virtalähteeseen. TD Pilot kannattaa jättää aina laturiin kytketyksi, kun et käytä sitä.

Akun tilatiedot löytyvät kohdasta *TD CoPilot > Asetukset > Akku*.

Lisätietoja virranhallinnasta on TD Pilotin käyttöoppaassa.



iPadin asetukset

Seuraa näytön ohjeita iPadin määrittämiseksi. Saadaksesi ostoksesi mukana tulevan Tobii Dynavox -ohjelmiston sinun on tehtävä seuraavat valinnat asennuksen aikana:

- 1 Valitse kieli ja alue.
- 2 Valitse **suuri** tekstikoko.
Sinua saatetaan pyytää mukauttamaan kirjoitetun ja puhutun kielen asetuksiasi. Valitse omien mieltymystesi mukaisesti.
- 3 Valitse Pika-aloitus-näytössä **Aseta ilman toista laitetta** tai **Aseta manuaalisesti**.
- 4 Liity Wi-Fi-verkkoon ja valitse sitten **Seuraava**.
- 5 Valitse Tietosuoja ja yksityisyys -näytössä **Jatka**. Jos sinua pyydetään siirtämään sovellukset ja tiedot, valitse **Älä siirrä mitään**.
- 6 Valitse Etähallinta-näytössä **Rekisteröi tämä iPad**.



Varoitus

ÄLÄ valitse Poista iPad organisaatiosta. Jos tämä vaihtoehto valitaan, et saa viestintäsovelluksia ja laite on lähetettävä takaisin Tobii Dynavoxille ongelman ratkaisemiseksi.



Huomautus

Etähallinta, joka tunnetaan myös nimellä MDM, antaa Tobii Dynavoxin lähettää ohjelmistoja ja ohjelmistopäivityksiä iPadiin Wi-Fin kautta. Etähallinnan kautta Tobii Dynavox saa käyttöönsä vain tietoja iPadin laitteiston ominaisuuksista, käyttöjärjestelmän versiosta, asennetuista sovelluksista ja suojausasetuksista. Tobii Dynavox ei pääse käsiksi henkilökohtaisiin tiedostoihisi, valokuviiin, kameroihin, mikrofoneihin tai sijaintitietoihin.

- 7 Jos sinua kehoitetaan määrittämään Face ID, voit ottaa sen käyttöön tai ohittaa sen toistaiseksi ja määrittää sen myöhemmin Asetuksissa.
- 8 Salasan määrittäminen ei ole pakollista. Jos ohitat sen tässä vaiheessa, voit määrittää sen myöhemmin asetuksissa.
- 9 Jos sinulta kysytään Apple ID, syötä käyttäjän, ei huoltajan, Apple ID. Jos haluat ohittaa Apple ID:n syöttämisen toistaiseksi, valitse **Unohditko salasanan vai eikö sinulla ole Apple ID:tä?** ja sitten **Aseta myöhemmin Asetuksissa**.
- 10 Hyväksy Applen käyttöehdot.
- 11 Vastaa muihin asennuskehoitteisiin haluamallasi tavalla.

Kun olet suorittanut iPadOS-asennuskehoitteet, näet aloitusnäytön ja sovellustesi kuvakkeet.



Huomautus

Jossain vaiheessa näyttöön tulee ponnahdusviesti, jossa kysytään, oletko liittämässä kuulokkeita. Valitse **toinen laite**.

Aseta silmien katseluyhteys



Näytön konfigurointi katseen tarkkuutta varten

- 1 Napauta **Asetukset**.



- 2 Napauta vasemmalla puolella **Näyttö ja kirkkaus** -luokkaa .
- 3 Napauta oikealla puolella **Tumma**.
- 4 Selaa oikealla puolella alaspäin ja napauta **Näytön zoomaus**.
- 5 Valitse **Suurempi teksti**.
- 6 Valitse **Käytä zoomausta** ja valitse sitten **Valmis**.



AssistiveTouchin määrittäminen

- 1 Napauta vasemmalla puolella kohtaa **Saavutettavuus**.
- 2 Napauta oikealla puolella **Touch**.
- 3 Napauta **AssistiveTouch** ja ota se sitten käyttöön.

Silmiin katsominen on nyt käytössä. Näet osoittimen, joka näyttää katseen sijainnin. Näytössä näkyy myös AssistiveTouch-valikkopainike.



- 4 Vedä AssistiveTouch-valikkopainike näytön oikeanpuoleiseen yläkolmannekseen.



Mitä tekemistä AssistiveTouchilla on katseen kanssa?

AssistiveTouch on suunniteltu henkilöille, joilla on vaikeuksia koskettaa näyttöä. AssistiveTouch-valikon avulla voit tehdä "kosketustoimintoja", kuten napauttaa ja selata, käyttämällä silmien katsetta. Se tarjoaa myös katseen kautta saavutettavia pikakuvakkeita esimerkiksi aloitusnäyttöön ja sovelluksen vaihtoon, joita käytetään yleensä eleiden avulla.



AssistiveTouch-valikon mukauttaminen

- 1 Valitse oikealla puolella **Mukauta ylätasoa valikkoo**.
- 2 Napauta **+** vaihtaaksesi kuvakkeiden lukumääräksi 8.
- 3 Napauta **Ilmoituskeskus**.
- 4 Pyyhkäise luettelon alareunaan ja napauta **Keskeytä/jatka viive**. Sulje luettelo napauttamalla sen ulkopuolella.
- 5 Napauta **Eleet** -painiketta.
- 6 Pyyhkäise kohtaan ja napauta sitten **Siirrä valikko**. Sulje valikko napauttamalla mitä tahansa kohtaa valikon ulkopuolella.
- 7 Jatka valikkokuvakkeiden muokkaamista, kunnes valikkosi vastaa oikealla esitettyä.



Määritä Viiveajan ohjaus

- 1 Valitse vasemmalla puolella **Helppokäyttöisyys**.
- 2 Valitse oikealla puolella **Kosketus**.
- 3 Valitse oikealta **AssistiveTouch**.
- 4 Pyyhkäise oikealla puolella AssistiveTouch-valikon alareunaan. Ota käyttöön **Viiveajan ohjaus**. Jos sinua pyydetään mukauttamaan AssistiveTouchin ylimmän tason valikko, napauta **Ei**.



Vinkki

Oletusarvoinen viiveaika on 1,5 sekuntia. Voit muuttaa viiveaika-asetusta myöhemmin tarpeidesi mukaan.



Silmiin katsomisen salliminen, kun TD Pilot on lukittu.

- 1 Valitse vasemmalla puolella **Face ID & Pääsykoodi**.
- 2 Syötä pääsykoodisi.
- 3 Pyyhkäise alaspäin ja ota käyttöön **Lisävarusteet**.

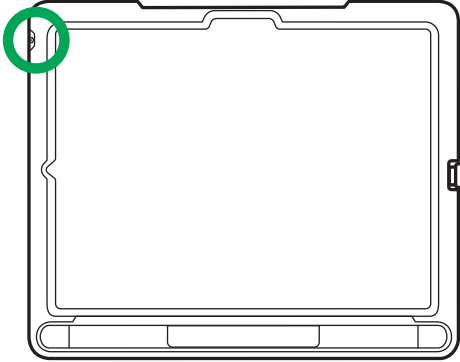


TD Pilotin herättäminen ja avaaminen

TD Pilot herää automaattisesti, kun silmäseurantajärjestelmä havaitsee käyttäjän silmät. Avaa TD Pilotin lukitus valitsemalla AssistiveTouch-painike ja sitten Koti.

Kokeile sitä nyt:

- 1 Lukitse TD Pilot painamalla yläpainiketta.



- 2 Katso näyttöä muutaman hetken ajan. TD Pilot herää ja näyttää lukitusnäytön.
- 3 Napauta tai valitse silmilläsi AssistiveTouch-valikkopainike ja valitse sitten **Koti**.



TD Pilot on nyt avattu.



Vinkki

Jos olet kiinnostunut laitteesi lisäturvasta, suosittelemme Face ID:n käyttöä. Face ID:n avulla voit avata laitteen lukituksen syöttämättä salasanaa joka kerta. Ota Face ID käyttöön *iPadOS*-asetuksissa > *Face ID ja pääsykoodi*.



Valitse ja määritä kommunikaatiosovelluksesi



Huomautus

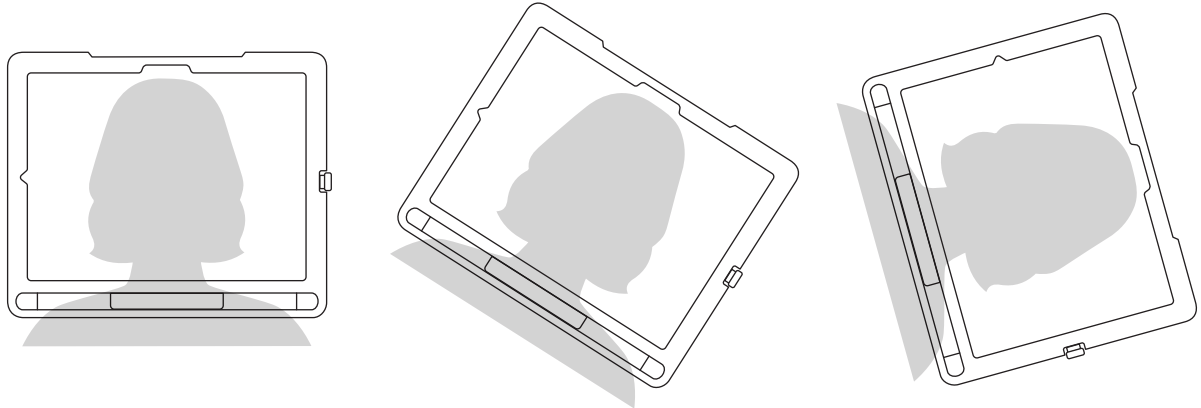
Jos Asetukset-sovellus on auki, sulje sovellus pyyhkäisemällä näytön alareunasta ylöspäin.

- 1 Valitse käyttäjälle parhaiten sopiva kommunikaatiosovellus alla olevasta taulukosta.
- 2 Käynnistä valitsemasi sovellus ja noudata kehoitteita luodaksesi uuden käyttäjän tai palauttaaksesi olemassa olevan käyttäjän.

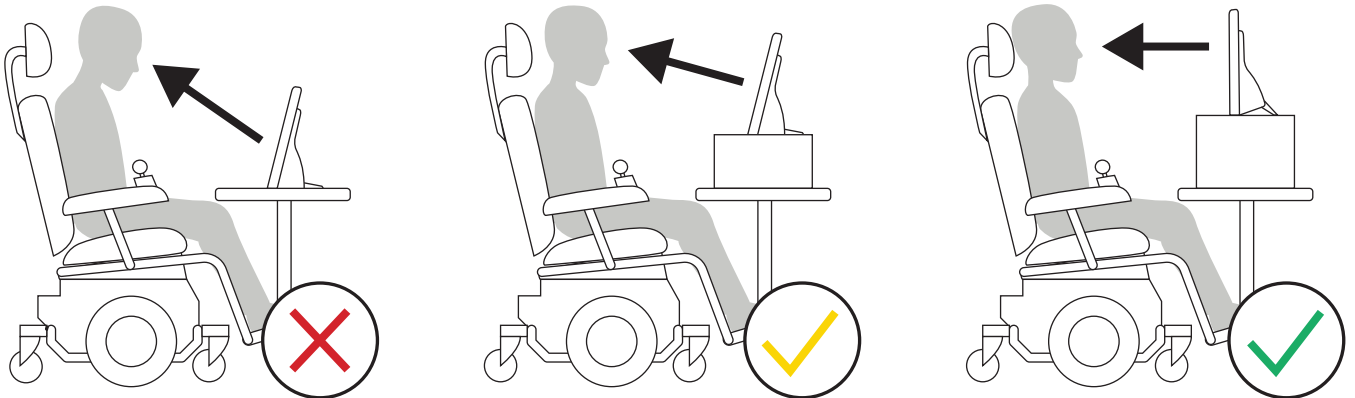
	 TD Snap®	 TD-Talk
Kuvaus	TD Snap on puhetta tuottava sovellus niille, jotka tarvitsevat symbolitukea.	TD Talk on puhetta tuottava sovellus lukutaitoisille ihmisille, jotka eivät tarvitse tukisymboleja.
Viestien laatiminen	Viestit laaditaan tukisymboleita sisältävillä sana- ja lausepainikkeilla. Myös sanaennustusta tarjoava näyttönäppäimistö on käytettävissä.	Viestit laaditaan sana- ja lauseennustuksella varustetulla näyttönäppäimistöllä tekstiviestien tapaan.
Lukutaitotaso	Aloittelevasta edistyneeseen	Kehittynyt
Iät	Kaikki iät	Teinistä aikuiseksi
Itsesäätelytuki	Kyllä	Ei

Asennus ja sijoittaminen

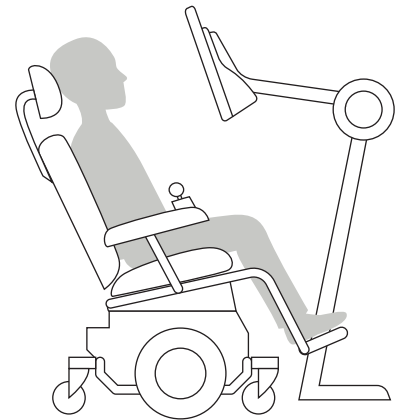
Valmistele käyttäjä aloittamaan katseenseurannan käyttö asettamalla hänet mukavasti paikalleen. Jos käyttäjällä tarvitsee silmälaseja, varmista, että hän käyttää niitä ja että linssit ovat puhtaat.



Aseta TD Pilot asennusjärjestelmään tai vakaalle alustalle käyttäjän eteen hänen silmiensä korkeudelle tai hieman niiden alapuolelle. Jos heidän päänsä on kallistettu vasemmalle tai oikealle, kallista laitetta sen mukaan. On tärkeää, että näytön pinnan kulma vastaa käyttäjän kasvojen kulmaa. Useimpien käyttäjien on pöydän tai työpöydän ääressä istuessaan asetettava laite pöytäpintaa korkeammalle.



Voit joutua tarkentamaan laitteen sijaintia seuraavalla sivulla olevien kalibroituvaiheiden aikana. Säädä laitteen asento aina käyttäjälle sopivaksi, ei päinvastoin.



Huomautus

Asennusjärjestelmä on paras vaihtoehto, jos haluat laitteen tarkan sijainnin, jota on helppo säätää päivän mittaan. Saatavilla on useita kiinnitysvaihtoehtoja, kuten lattia-, pöytä- ja pyörätuolikiinnitys. Vieraile osoitteessa [TobiiDynavox.com](https://www.tobii.com) tai ota yhteyttä paikalliseen Tobii Dynavox -kumppaniin.

**Huomautus**

Jos TD Snap® tai TD Talk on auki, sulje sovellus pyyhkäisemällä näytön alareunasta ylöspäin.

- 1 Napauta **TD CoPilot** -sovellusta.



- 2 Noudata CoPilotin näytön ohjeita kalibroidaksesi silmäseurantajärjestelmän käyttäjän silmiin.
- 3 Kun käyttäjä on lopettanut kalibroinnin, palaa aloitusnäyttöön pyyhkäisemällä näytön alareunasta ylöspäin.

**Vinkki**

Vaihda avoimena olevien sovellusten välillä AssistiveTouch-valikossa olevan App Switcherin avulla.



Opettele, harjoittele ja ratkaise ongelmia

TD Pilot on nyt käyttövalmis! Voit vapaasti aloittaa laitteesi ja sovellusten tutkimisen. Kun olet valmis oppimaan lisää, skannaa alla olevat QR-koodit saadaksesi TD Snap® Basics -koulutuskortit ja TD Talk for iPadOS ja AssistiveTouch -koulutuskortit. Niissä opastetaan käyttämään viestintäsovellusten tärkeimpiä ominaisuuksia, kehittämään AAC-taitoja ja ratkaisemaan ongelmia.



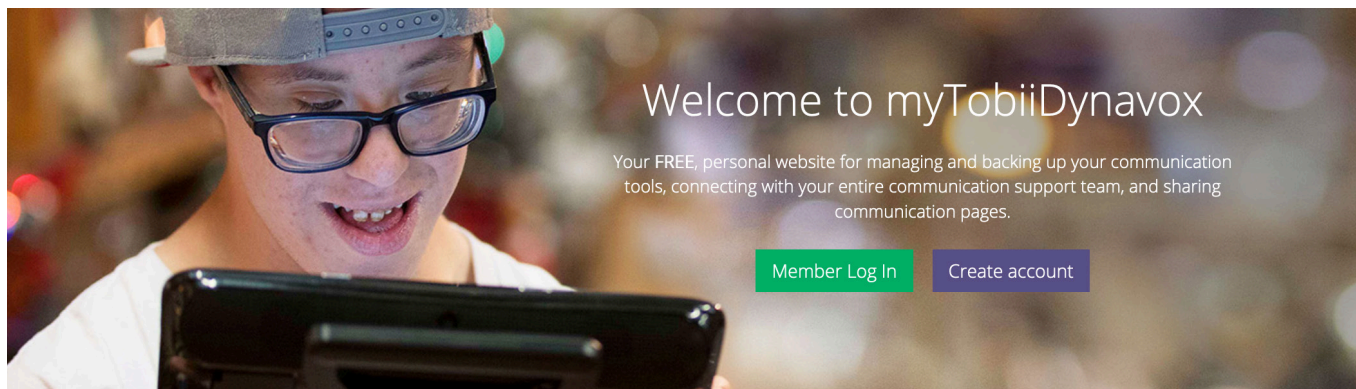
**TD Snap
perusteiden harjoittelukortit**

qrco.de/sbtcFI



**TD Talk for iPadOS ja
AssistiveTouch -koulutuskortit**

qrco.de/bdzoal



Welcome to myTobiiDynavox

Your FREE, personal website for managing and backing up your communication tools, connecting with your entire communication support team, and sharing communication pages.

Member Log In

Create account

Maksuton myTobiiDynavox.com-tilisi tarjoaa sinulle useita etuja, mukaan lukien pilvitallennustila varmuuskopioita varten, sivuston synkronointi ja jako, oppituntisuunnitelmat ja paljon muuta!

Liittymällä voit:

- Varmuuskopioi järjestelmäsi turvallisesti
- Lataa ilmaiset työkalut ja resurssit
- Hae ja hallinnoi rinnakkaislisenssejä
- Opi saatavilla olevat päivityksistä
- Siirry tekniseen tukeen ja usein esitettyihin kysymyksiin (FAQ:t)
- Jaa sivustoja ja ruudukkokonaisuuksia



myTobiiDynavox

myTobiiDynavox.com

Rinnakkaislisenssit



TD Pilotin mukana tulee kaksi TD Snap® -lisenssiä. Rinnakkaislisenssien avulla voit käyttää TD Snapia muissa Windows- tai iPadOS-laitteissa. Rinnakkaislisenssejä haetaan ja hallinnoidaan myTobiiDynavox-tilisi kautta.

Lunasta TD Snap -rinnakkaislisenssit

- 1 Kirjaudu TD Pilot -laitteellasi myTobiiDynavox-tilillesi TD Snapissa.
([Muokkaa](#) > [Käyttäjä](#) > [myTobiiDynavox-tili](#))
- 2 Asenna rinnakkaislaitteeseen TD Snap. TD Snap -asennusohjelmat ovat saatavilla osoitteessa mytobiidynavox.com/Support/TDSnap ja Applen App Storessa.
- 3 Avaa TD Snap ja kirjaudu samalle myTobiiDynavox-tilille liitännäislaitteessasi.
([Muokkaa](#) > [Käyttäjä](#) > [myTobiiDynavox-tili](#))



Vinkki

Käytä apuvälinettä apuvälineen käytön mallintamiseen ja sivusarjojen muokkaamiseen, jotta et keskeytä apuvälineen käyttäjää hänen omalla laitteellaan.

Lisäresursseja



TD Pilot -käyttöopas

qrco.de/PilotDocs



TD Facebook-yhteisö

qrco.de/TDFB



Ohjelmistokoulutuskortit

qrco.de/be9m4o



Tuotetakuut

qrco.de/wrtglbl



Asiakirjat

TD CoPilot > Asetukset > Ohje



Tekninen tuki

Jos tarvitset teknistä tukea, ota yhteyttä paikalliseen Tobii Dynavox -edustajaan.