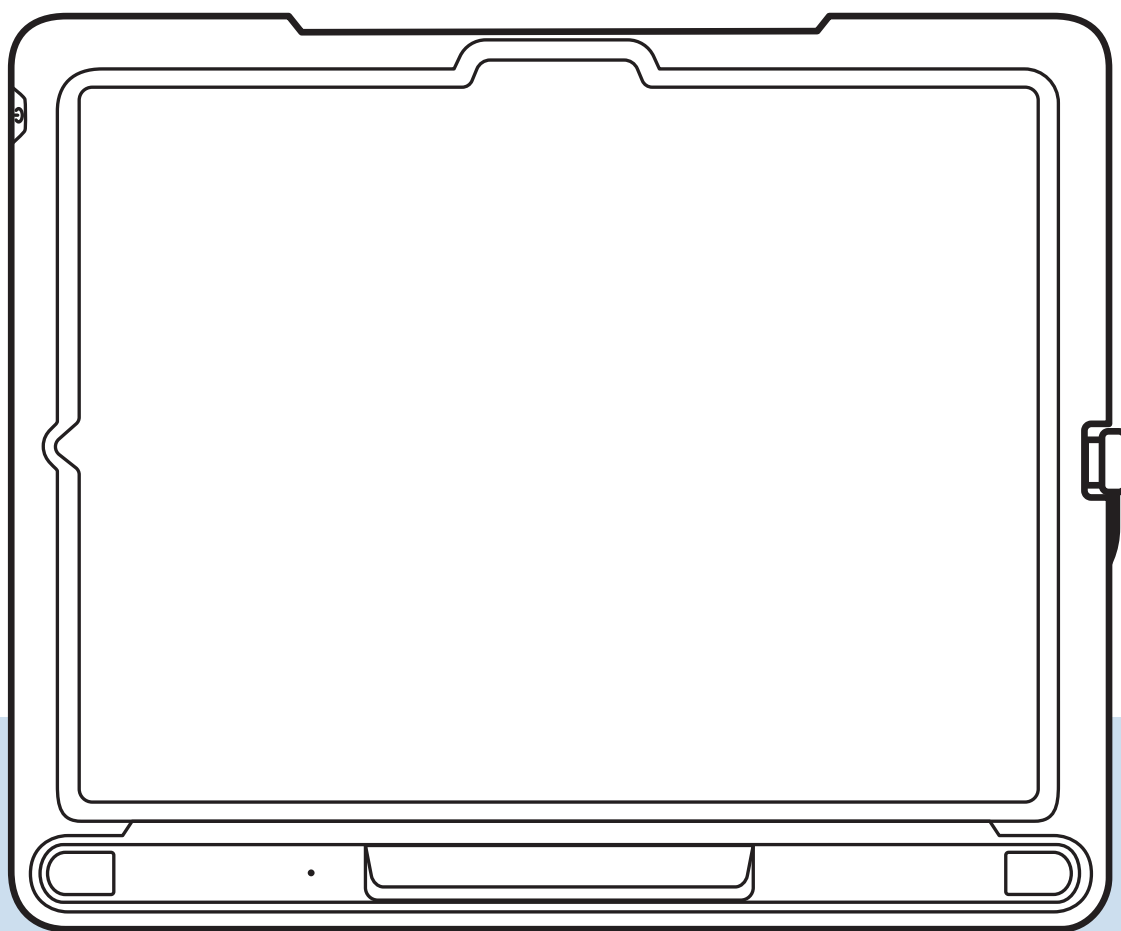


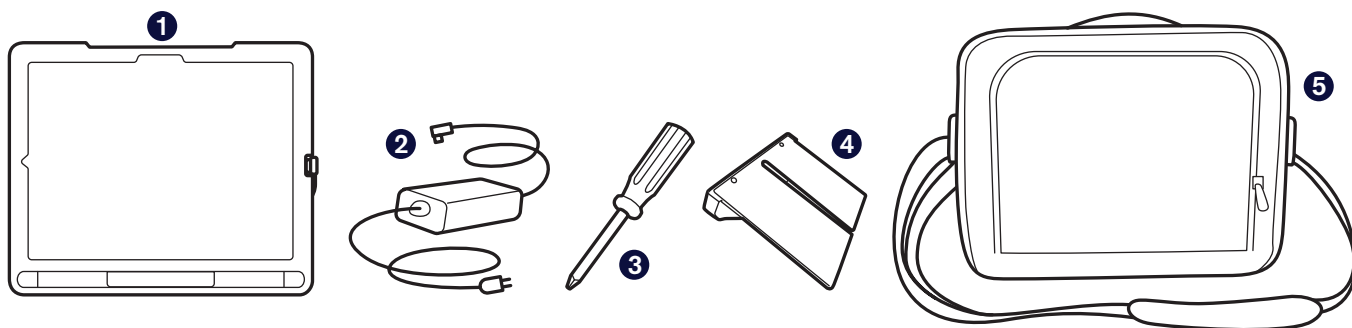
TD Pilot

# Guide de mise en route



Scannez le code QR pour consulter ce document  
dans toutes les langues disponibles sur le site web.  
[qrco.de/PilotDocs](https://qrco.de/PilotDocs)

# Éléments compris



**1** Le dispositif TD Pilot

**2** Chargeur avec câble

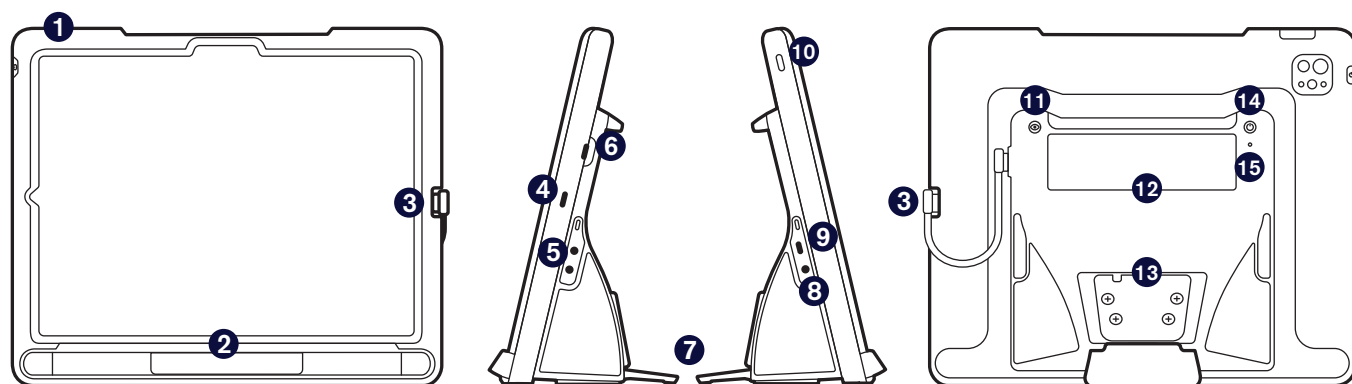
À utiliser uniquement avec l'alimentation électrique NGE60-TD

**3** Tournevis

**4** Support réglable

**5** Housse de transport

# Découvrez votre dispositif



Avant

Côtés

Retour

**1** Boutons de réglage du volume

**2** Commande oculaire

**3** Câble USB-C

**4** Port de chargement pour iPad

**5** Ports de contacteurs

**6** Connecteur USB-C (interne)

**7** Béquille pliable

**8** Port jack audio

**9** Connecteur d'alimentation

**10** Bouton Marche/Arrêt de l'iPad

**11** Bouton du suivi

**12** Fenêtre du partenaire

**13** Plaque de montage

**14** Bouton Marche/Arrêt du dispositif TD Pilot

**15** Témoin DEL d'état

# Commençons

Ce guide de mise en route est conçu pour deux personnes : la personne qui utilisera le dispositif pour communiquer et un assistant qui peut toucher l'écran et déplacer le dispositif. Les sections comportant une icône représentant une main doivent être effectuées par l'assistant. Les sections comportant une icône représentant un œil doivent être effectuées par l'utilisateur de CAA.



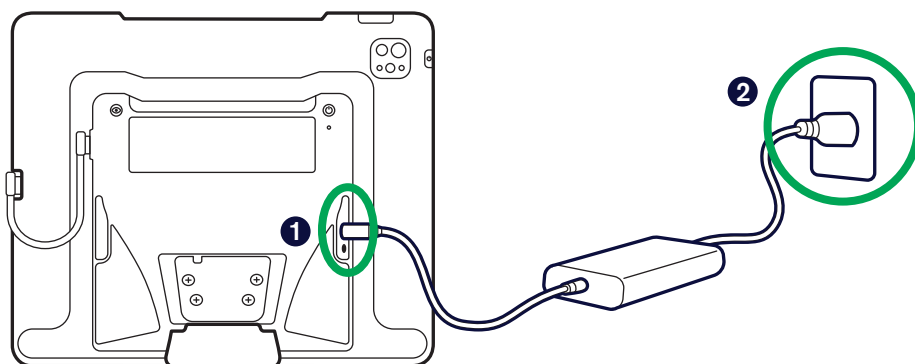
Assistant



Utilisateur



## Marche



- 1 Ouvrez le couvercle de protection situé sur les ports et branchez le câble USB-C du chargeur.
- 2 Branchez le chargeur d'alimentation sur une prise de courant. TD Pilot démarrera automatiquement.



### Gestion de l'alimentation de TD Pilot

Lorsque le dispositif TD Pilot est allumé, la commande oculaire est toujours active, même lorsque l'écran de l'iPad est verrouillé. Pour cette raison, les batteries se déchargent lorsque le dispositif TD Pilot est allumé sans être branché à une source d'alimentation externe. Il est préférable de laisser le dispositif TD Pilot branché au chargeur lorsque vous ne l'utilisez pas.

Des renseignements sur l'état de chargement de la batterie sont disponibles sous *TD CoPilot > Paramètres > Batterie*.

Des informations supplémentaires sur la gestion de l'alimentation se trouvent dans le Manuel de l'utilisateur de TD Pilot.

# Configuration de l'iPad

Suivez les invites qui s'affichent à l'écran pour configurer l'iPad. Pour recevoir le logiciel de Tobii Dynavox inclus dans votre achat, vous devrez effectuer les sélections suivantes lors de l'installation :

- 1 Sélectionnez votre langue et votre région.
- 2 Choisir une **grande** taille de texte.  
Vous serez peut-être invité à personnaliser vos paramètres de langues écrites et parlées. Choisissez en fonction de vos préférences personnelles.
- 3 Sur l'écran de mise en route, sélectionnez **Configurer sans autre dispositif** ou **Configurer manuellement**.
- 4 Connectez-vous à un réseau Wi-Fi, puis sélectionnez **Suivant**.
- 5 Sur l'écran Données et confidentialité, sélectionnez **Continuer**. Si vous êtes invité à transférer vos applications et vos données, sélectionnez **Ne rien transférer**.
- 6 Sur l'écran Gestion à distance, sélectionnez **Inscrire cet iPad** ou **Suivant**.



## Avertissement

Ne PAS sélectionner Supprimer l'iPad de l'organisation. Si cette option est sélectionnée, vous ne recevrez pas vos applications de communication et le dispositif devra être retourné à Tobii Dynavox pour résoudre le problème.



## Remarque

La gestion à distance, également connue sous le nom de MDM, permet à Tobii Dynavox d'envoyer des logiciels et des mises à jour logicielles à votre iPad via un réseau Wi-Fi. Grâce à la gestion à distance, Tobii Dynavox n'aura accès qu'aux informations portant sur les spécifications matérielles de votre iPad, la version du système d'exploitation, les applications installées et les paramètres de sécurité. Tobii Dynavox ne pourra pas accéder à vos fichiers personnels, photos, caméras, microphones ou données de localisation.

- 7 N'hésitez pas à ignorer les éventuelles invitations à configurer Face ID dans l'immédiat et à procéder à cette configuration ultérieurement dans Paramètres.
- 8 La configuration d'un code d'accès est facultative. Si vous choisissez de ne pas procéder à la configuration dans l'immédiat, vous pourrez le faire ultérieurement dans Paramètres.
- 9 Si vous êtes invité à saisir un identifiant Apple, saisissez celui de l'utilisateur et non celui d'un aidant. Si vous souhaitez ignorer la saisie d'un identifiant Apple dans l'immédiat, sélectionnez **Mot de passe oublié ou pas d'identifiant Apple ?**, puis **Configurer ultérieurement dans Paramètres**.
- 10 Acceptez les conditions générales d'Apple.
- 11 Répondez aux invites de configuration suivantes en fonction de vos préférences personnelles.

Lorsque vous avez suivi toutes les invites de configuration de l'iPadOS, l'écran d'accueil contenant les icônes de votre application s'affiche.



## Remarque

Un message vous demandant si vous êtes en train de connecter une paire d'écouteurs va s'afficher dans une fenêtre contextuelle. Sélectionnez **Autre dispositif**.

# Configurer l'accès avec la commande oculaire



## Configurer l'affichage pour la précision du regard

- 1 Appuyez sur **Paramètres**.



- 2 Sur le côté gauche, appuyez sur la catégorie **Luminosité et affichage**.
- 3 Sur le côté droit, appuyez sur **Sombre**.
- 4 Sur le côté droit, faites défiler l'écran vers le bas et appuyez sur **Afficher le zoom**.
- 5 Sélectionnez **Texte agrandi**.
- 6 Sélectionnez **Utiliser Texte agrandi**, puis sélectionnez **Terminé**.



## Configurer AssistiveTouch

- 1 Sur le côté gauche, appuyez sur **Accessibilité**.
- 2 Sur le côté droit, appuyez sur **Tactile**.
- 3 Appuyez sur l'application **AssistiveTouch**, puis activez la.

La commande oculaire est maintenant activée. Le pointeur qui indique l'emplacement de votre regard s'affiche. Le bouton Menu d'AssistiveTouch s'affiche également à l'écran.



- 4 Faites glisser le bouton du menu AssistiveTouch vers le tiers supérieur de l'écran sur le côté droit.



### Qu'est-ce que AssistiveTouch a à voir avec le regard ?

AssistiveTouch est conçu pour les personnes qui éprouvent des difficultés à toucher l'écran. Le menu AssistiveTouch vous permet d'effectuer des fonctions « tactiles », telles qu'Appuyer et Faire défiler en utilisant la commande oculaire. Il fournit également des raccourcis accessibles par le regard vers des éléments tels que l'écran d'accueil et le commutateur d'application, qui sont généralement accessibles par des gestes tactiles.



## Personnaliser le menu AssistiveTouch

- 1 Sur le côté droit, sélectionnez **Personnaliser le menu de niveau supérieur**.
- 2 Appuyez sur **+** pour passer à 8 icônes.
- 3 Appuyez sur **Centre de notification**.
- 4 Parcourez l'écran jusqu'au bas de la liste et appuyez sur **Interrompre/Reprendre la fixation**. Appuyez en dehors de la liste pour la fermer.
- 5 Appuyez sur le bouton **Gestes**.
- 6 Faites défiler vers le bas pour atteindre le **menu Déplacer**. Appuyez n'importe où en dehors du menu pour le fermer.
- 7 Continuez à modifier les icônes du menu jusqu'à ce que votre menu corresponde à celui affiché sur le côté droit.



## Configurer la commande par fixation du regard

- 1 Sur le côté gauche, sélectionnez **Accessibilité**.
- 2 Sur le côté droit, sélectionnez **Tactile**.
- 3 Sur le côté droit, sélectionnez **AssistiveTouch**.
- 4 Sur le côté droit, parcourez l'écran jusqu'au bas du menu AssistiveTouch. Activez la **commande par fixation oculaire**. Si vous êtes invité à personnaliser le menu de niveau supérieur d'AssistiveTouch, appuyez sur **Non**.



### Astuce

La durée de fixation par défaut est de 1,5 secondes. Vous pourrez modifier à nouveau le paramètre Durée de fixation ultérieurement, en fonction de vos besoins.



## Activer la commande oculaire lorsque l'iPad est verrouillé

- 1 Sur le gauche, sélectionnez **Face ID et code d'accès**.
- 2 Saisissez votre code d'accès.
- 3 Allez tout en bas de l'écran et activez **Accessoires**.

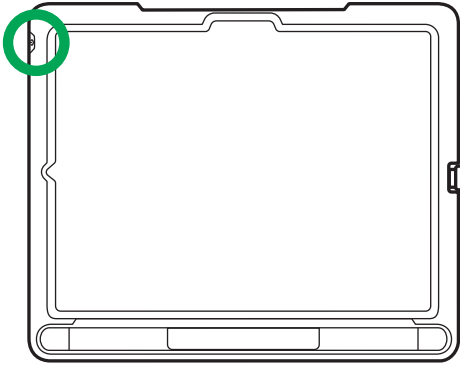


## Sortie de veille et déverrouillage de votre dispositif TD Pilot

Le dispositif TD Pilot sort automatiquement de son état de veille lorsque la commande oculaire détecte les yeux de l'utilisateur. Déverrouillez le dispositif TD Pilot en sélectionnant le bouton AssistiveTouch, puis Accueil.

Essayez ce qui suit dès maintenant :

- 1 Appuyez sur le bouton situé dans la partie supérieure du dispositif TD Pilot pour le verrouiller.



- 2 Posez votre regard sur l'écran pendant quelques instants. Le dispositif TD Pilot sort de son état de veille et affiche son écran de verrouillage.
- 3 Appuyez ou utilisez vos yeux pour sélectionner le bouton du menu **AssistiveTouch**, puis sélectionnez **Accueil**.



Le dispositif TD Pilot est désormais déverrouillé.



### Astuce

Si vous souhaitez renforcer la sécurité de votre dispositif, nous vous recommandons d'utiliser Face ID. Face ID vous permet de déverrouiller votre dispositif sans avoir à saisir de code d'accès à chaque fois. Configurez Face ID dans *Paramètres de l'iPadOS > Face ID et Code d'accès*.





# Choisissez et configurez votre application de communication



## Remarque

Si l'application Paramètres est ouverte, faites glisser votre doigt vers le haut depuis le bas de l'écran pour fermer l'application.

- 1 Utilisez le tableau ci-dessous pour identifier l'application de communication qui convient le mieux à l'utilisateur.
- 2 Lancez l'application de votre choix et suivez les invites afin de créer un nouvel utilisateur ou de restaurer un utilisateur existant.

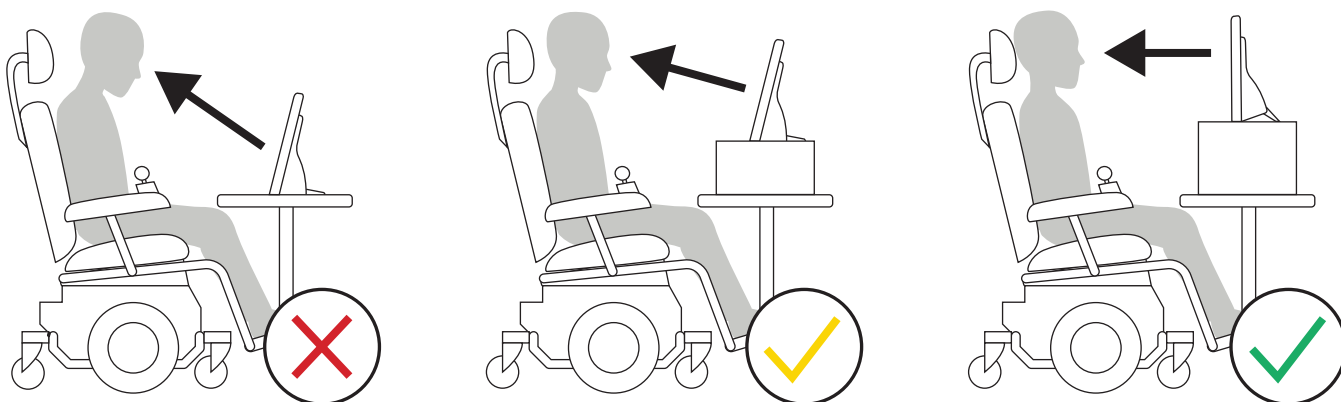
	 TD Snap®	 TD Talk
<b>Description</b>	TD Snap est une application de communication destinée aux personnes nécessitant une prise en charge des symboles.	TD Talk est une application de synthèse vocale qui s'adressent aux personnes textuelles qui n'ont pas besoin d'avoir recours aux symboles pour communiquer.
<b>Composer des messages</b>	Les messages sont composés à l'aide de boutons mots et phrases accompagnés de symboles. Un clavier à l'écran doté de la fonction de prédiction de mots est également disponible.	Les messages sont composés à l'aide d'un clavier à l'écran avec prédiction de mots et expressions, similaire à l'envoi de SMS.
<b>Niveau d'alphabétisation</b>	D'émergent à avancé	Avancé
<b>Âges</b>	Tous âges	Tous âges (si l'utilisateur est alphabétisé)
<b>Soutiens à l'autodiscipline</b>	Oui	Non

## Montage et positionnement

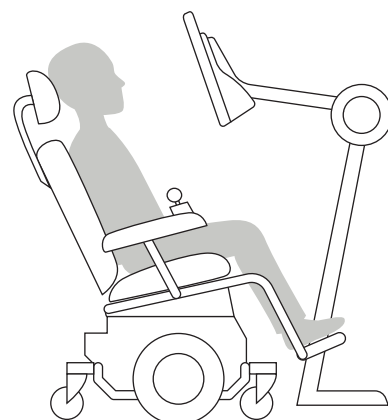
Faites en sorte que l'utilisateur soit prêt à utiliser la commande oculaire en le positionnant confortablement. Si l'utilisateur porte des lunettes, assurez-vous qu'il les porte et que les verres soient propres.



Placez le dispositif TD Pilot sur votre système de montage ou sur une surface stable devant l'utilisateur, au niveau de ses yeux ou légèrement en dessous. Si sa tête penche vers la gauche ou vers la droite, inclinez le en conséquence. Il est important que l'angle de la surface de l'écran corresponde à l'angle du visage de l'utilisateur. Dans la plupart des cas, le dispositif devra être positionné plus haut que la surface de la table ou du bureau auquel l'utilisateur est assis.



Vous devrez peut-être affiner la position du dispositif au cours des étapes de calibrage de la page suivante. Ajustez toujours la position du dispositif de la façon qui convient le mieux à l'utilisateur, et non l'inverse.



### Remarque

Un système de montage est préférable afin d'assurer un positionnement du dispositif précis et facile à ajuster tout au long de la journée. Plusieurs options de montage sont disponibles, notamment des supports au sol, sur bureau et sur fauteuil roulant. Visitez [TobiiDynavox.com](https://www.tobii.com) ou contactez votre partenaire Tobii Dynavox local.



## Remarque

Si l'application TD Snap® ou TD Talk est ouverte, faites glisser votre doigt vers le haut depuis le bas de l'écran pour fermer l'application.

- 1 Appuyez sur l'application **TD CoPilot**.



- 2 Suivez les instructions qui s'affichent à l'écran dans CoPilot afin de calibrer la commande oculaire sur les yeux de l'utilisateur.
- 3 Une fois que l'utilisateur a terminé le calibrage, faites défiler l'écran de bas en haut afin de revenir à l'écran d'accueil.



## Astuce

Utilisez le commutateur d'application dans le menu AssistiveTouch pour basculer entre les applications ouvertes.



## Apprentissage, pratique et dépannage

Votre dispositif TD pilot est maintenant prêt à être utilisé ! N'hésitez pas à explorer votre dispositif et vos applications dès maintenant. Lorsque vous serez prêt(e) à en savoir plus, scannez les codes QR ci-dessous pour obtenir les fiches de familiarisation sur les bases de TD Snap® et les fiches de familiarisation sur TD Talk pour iPadOS. Les fiches de familiarisation vous apprennent à utiliser les principales fonctionnalités de vos applications de communication, à développer vos compétences en CAA et à résoudre les problèmes.



Fiches de familiarisation sur les bases de TD Snap

[qrco.de/SnapBasicsFR](https://qrco.de/SnapBasicsFR)



Fiches de familiarisation sur TD Talk pour iPadOS et sur Assistive Touch

[qrco.de/beRARM](https://qrco.de/beRARM)



## Bienvenue à myTobiiDynavox

Votre site Web GRATUIT et personnel pour gérer et sauvegarder vos outils de communication, rester en contact avec toute votre équipe d'assistance de communication et partager vos pages de communication.

Connexion membre

Créer un compte

Votre compte myTobiiDynavox.com gratuit vous donne accès à de nombreux avantages, notamment un espace de stockage sur le cloud à des fins de sauvegarde, la synchronisation et le partage des ensembles de pages, des plans de cours et autres!

### Ouvrir un compte vous permet de :

- Sauvegarder votre système en toute sécurité
- Télécharger gratuitement des outils et de la documentation
- Réclamer et gérer les licences d'applications complémentaires
- Connaître les mises à jour disponibles
- Accéder au service d'assistance technique et aux FAQ
- Partager des ensembles et des sous-ensembles de pages



myTobiiDynavox

[myTobiiDynavox.com](https://mytobiidynavox.com)

## Licences d'applications complémentaires



Votre dispositif TD Pilot comprend deux licences complémentaires pour TD Snap®. Les licences complémentaires vous permettent d'utiliser TD Snap sur des dispositifs Windows ou iPadOS supplémentaires. Les licences d'applications complémentaires peuvent être réclamées et gérées via votre compte myTobiiDynavox.

### Demandez vos licences d'application complémentaire pour TD Snap.

- 1 Sur votre dispositif TD Pilot, connectez-vous à votre compte myTobiiDynavox dans TD Snap.  
([Modifier](#) > [Utilisateur](#) > [Compte myTobiiDynavox](#))
- 2 Installez TD Snap® sur le dispositif supplémentaire. Les programmes d'installation de TD Snap sont disponibles sur [mytobiidynavox.com/Support/TDSnap](https://mytobiidynavox.com/Support/TDSnap) et dans la boutique Apple App.
- 3 Sur le dispositif supplémentaire, ouvrez TD Snap® et connectez-vous au même compte myTobiiDynavox.  
([Modifier](#) > [Utilisateur](#) > [Compte myTobiiDynavox](#))



#### Astuce

Utilisez votre dispositif supplémentaire pour modéliser l'utilisation de la CAA et éditer les ensembles de pages afin de ne pas interrompre l'utilisateur CAA sur son propre dispositif.

# Ressources supplémentaires



## Manuel de l'utilisateur de TD Pilot

[qrco.de/PilotDocs](https://qrco.de/PilotDocs)



## Communauté TD Facebook

[qrco.de/TDFB](https://qrco.de/TDFB)



## Fiches de familiarisation au logiciel

[qrco.de/be9m4o](https://qrco.de/be9m4o)



## Garantie des produits

[qrco.de/wrtglbl](https://qrco.de/wrtglbl)



## Documentation

*TD CoPilot > Paramètres > Aide*



## Assistance technique

Contactez votre représentant Tobii Dynavox local pour obtenir une assistance technique.