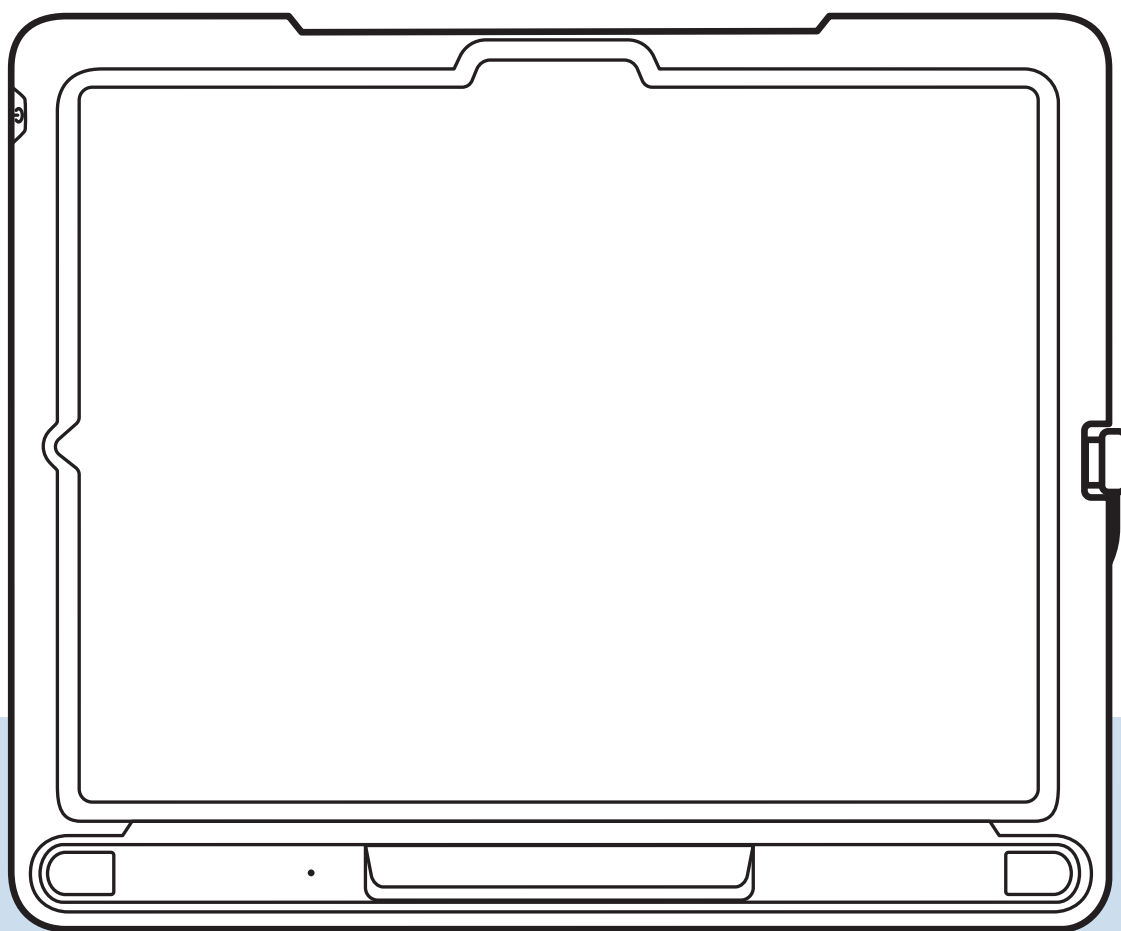


TD Pilot

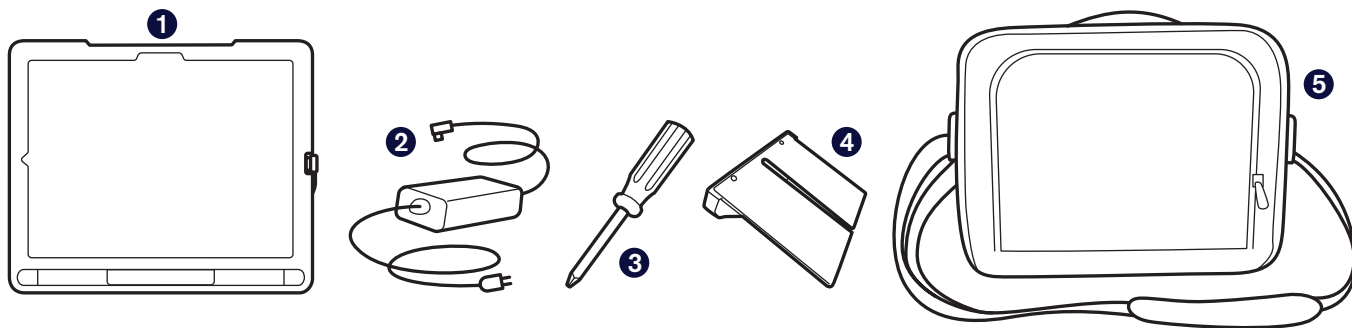
Byrjunarleiðbeiningar



Skannaðu QR kóðann til að skoða þetta skjal á öllum tiltækum tungumálum á vefnum.

qrco.de/PilotDocs

Hvað er innifalið



1 TD Pilot tæki

2 Hleðslutæki með snúru

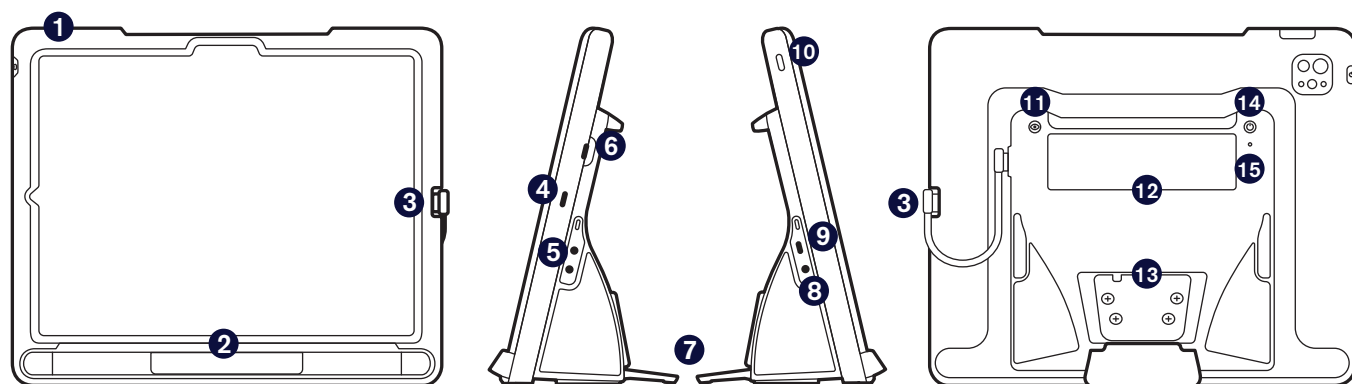
Aðeins til notkunar með afgangi NGE60-TD

3 Skrufjárn

4 Stillanleg festing

5 Burðartaska

Kynntu þér tækið þitt



Framhlið

Hliðar

Bakhlið

1 Hnappar fyrir hljóðstyrk

2 Augnstýring

3 USB-C snúra

4 Hleðslutengi fyrir iPad

5 Rofagátt

6 USB-C tengi innra

7 Samanbrjótanlegur standur

8 Hljóðtengi

9 Straumtengill

10 Afhnappur fyrir iPad

11 Hnappur til að fylgjast með stöðu

12 Samtalsgluggi

13 Festingarplata

14 Rafmagnshnappur fyrir TD Pilot

15 Staða LED

Byrjum

Þessi byrjunarhandbók er hönnuð fyrir tvo einstaklinga: þann sem mun nota tækið til að hafa samskipti og aðstoðarmann sem getur snert skjáinn og hreyft tækið. Hlutana með höndartákninu verður aðstoðarmaðurinn að fylla út. Notandi AAC ætti að fylla út hlutana með augntákninu.



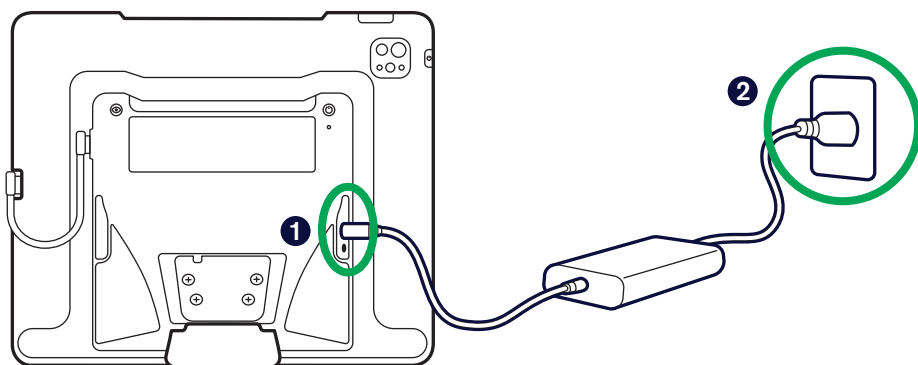
Meðhjálpari



Notandi



Straumur á



- 1 Opnaðu hlífðarhlífina yfir tengjunum og tengdu USB-C snúru hleðslutækisins.
- 2 Stingdu aflgjafanum í innstungu. TD Pilot ræsist sjálfkrafa.



Orkustjórnun TD Pilot

Þegar TD Pilot er kveikt er augnstýring alltaf virk, jafnvel þegar skjár iPad-sins er læstur. Vegna þessa munu rafhlöðurnar tæmast þegar kveikt er á TD Pilot ef það er ekki tengt við utanaðkomandi rafmagn. Best er að láta TD Pilot hleðslutækið vera tengt við hleðslutækið þegar það er ekki í notkun.

Upplýsingar um rafhlöðustöðu er að finna í *TD CoPilot > Settings (stillingar) > Battery (rafhlaða)*.

Viðbótarupplýsingar um orkustjórnun eru fáanlegar í TD Pilot notendahandbókinni.

iPad uppsetning

Fylgdu leiðbeiningunum á skjánum til að setja upp iPad. Til þess að fá Tobii Dynavox hugbúnaðinn sem fylgir með kaupunum þínum þarftu að velja eftirfarandi við uppsetningu:

- 1 Veldu tungumál og svæði.
- 2 Veldu **large (stórt)** stærð texta.
Þú gætir verið beðinn um að sérsníða stillingar fyrir rituð og töluð tungumál. Veldu í samræmi við persónulegar óskir þínar.
- 3 Á flýttistartskjánum skaltu velja **Set Up Without Another Device (uppsetning án annars tækis)** eða **Set Up Manually (uppsetning handvirkt)**.
- 4 Vertu með í Wi-Fi neti og veldu síðan **Next (Næsta)**.
- 5 Á skjánum Gögn og friðhelgi velurðu **Continue (halda áfram)**. Ef þú ert beðinn um að flytja forritin þín og gögn skaltu velja **Don't Transfer Anything (ekki flytja neitt)**.
- 6 Á skjánum Fjarstýring velurðu **Skrá þennan iPad**.



Viðvörðun

Veldu EKKI Remove iPad from Organization (fjarlægja iPad úr organisation). Ef þessi valkostur er valinn færðu ekki samskiptaforritin þín og tækið þarf að senda aftur til Tobii Dynavox til að leysa vandamálið.



Athugið

Fjarstjórnun, einnig þekkt sem MDM, gerir Tobii Dynavox kleift að senda hugbúnaðar- og hugbúnaðaruppfærslur á iPadinn þinn í gegnum Wi-Fi. Með fjarstýringu mun Tobii Dynavox aðeins hafa aðgang að upplýsingum um iPad vélbúnaðarforskriftir, stýrikerfisútgáfu, uppsett forrit og öryggisstillingar. Tobii Dynavox mun ekki geta nálgast persónulegar skrár þínar, myndir, myndavélar, hljóðnema eða staðsetningargögn.

- 7 Ef þú ert beðinn um að setja upp Face ID skaltu ekki hika við að setja það upp eða sleppa því í bili og setja það upp síðar í Stillingum.
- 8 Það er valfrjálst að setja upp aðgangskóða. Ef þú sleppir því núna geturðu sett það upp síðar í Stillingum.
- 9 Ef beðið er um Apple ID skaltu slá inn Apple ID notandans, ekki umönnunaraðila. Ef þú vilt sleppa því að slá inn Apple ID í bili skaltu velja **Forgot password or don't have an Apple ID? (gleymt lykilorðinu eða ert ekki með Apple ID)? Set Up Later in Settings (Settu þá upp síðar í Stillingum)**.
- 10 Samþykkja Apple skilmála og skilyrði.
- 11 Svaraðu uppsetningarleiðbeiningunum sem eftir eru byggðar á persónulegum óskum þínum.

Þegar þú hefur lokið uppsetningarleiðbeiningunum fyrir iPadOS sérðu heimaskjáinn með forritatáknunum þínum.



Athugið

Sprettigluggi mun birtast þar sem spurt er hvort þú sért að tengja heyrnartól. Veldu **Other Device (annað tæki)**.

Setja upp aðgang að augnstýringu



Stilltu skjáinn fyrir augntillits

- 1 Bankaðu á **Settings (stillingar)**.



- 2 Vinstra megin pikkarðu á flokkinn **Display & Brightness (skjár og birta)**.
- 3 Pikkaðu á **Dark (Dökk)** hægra megin.
- 4 Skrundaðu niður hægra megin og pikkaðu á **Display Zoom (aðráttur)**.
- 5 Veldu **Stærri texta**.
- 6 Veldu **Use Zoomed (notaðu aðrátt)** og veldu síðan **Done (Lokið)**.



Settu upp AssistiveTouch

- 1 Vinstra megin pikkarðu á **Accessibility (aðgengileiki)**.
- 2 Á hægri hlið pikkarðu á **Touch (snerta)**.
- 3 Pikkaðu á **AssistiveTouch**, og kveiktu síðan á henni.

Augnstýring er nú virkt. Þú munt sjá Bendilinn, sem sýnir staðsetningu augnstýring þíns. AssistiveTouch valmyndarhnappurinn birtist einnig á skjánum.



- 4 Dragðu AssistiveTouch valmyndarhnappinn að efsta þriðjungi skjásins hægra megin.



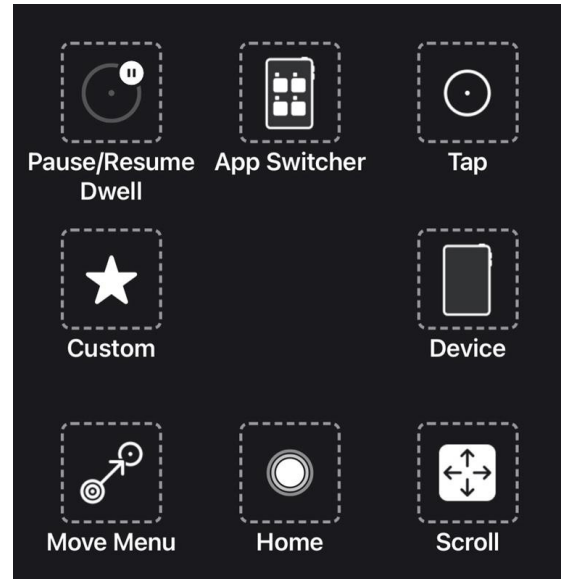
Hvað hefur AssistiveTouch með augnstýring að gera?

AssistiveTouch er hannað fyrir fólk sem á í erfiðleikum með að snerta skjáinn. AssistiveTouch valmyndin gerir þér kleift að gera „snerti“ aðgerðir, eins og að snerta og fletta, með því að nota augnstýring. Það býður einnig upp á flýtleiðir sem eru aðgengilegar með augnaráði að hlutum eins og heimaskjánum og forritaskiptara, sem venjulega er aðgengilegt með bendingum.



Sérsmíðu AssistiveTouch valmyndina

- 1 Hægra megin velurðu **Customize Top Level Men (sérsmíða valmyndina efst)**.
- 2 Þikkaðu á **+** til að breyta fjölda tákna í 8.
- 3 Þikkaðu á **Notification Center (tilkynningamiðstöð)**.
- 4 Farðu neðst á listann og þikkaðu á **Toggle Pause/Resume Dwell (skipta um hlé / halda áfram dvala)**. Þikkaðu utan listans til að loka honum.
- 5 Þikkaðu á **Gestures (bendingar)** hnappinn.
- 6 Strjúktu að og þikkaðu svo á **Move Menu (færa valmynd)**. Þikkaðu hvar sem er fyrir utan valmyndina til að loka henni.
- 7 Haltu áfram að breyta valmyndartáknum þar til valmyndin þín passar við þá sem sýnd er til hægri.



Stilltu Dwell Control (dvalarstýringu)

- 1 Til vinstri velurðu **Accessibility (aðgengileiki)**.
- 2 Til hægri velurðu **Touch (snerta)**.
- 3 Til hægri velurðu **AssistiveTouch**.
- 4 Strjúktu til neðst í AssistiveTouch valmyndinni hægra megin. Kveiktu á **Dwell Control (dvalarstýringu)**. Ef þú ert beðinn um að sérsmíða efsta stigs valmyndar AssistiveTouch skaltu þikka á **No (nei)**.



Ábending

Sjálfgefinn dvalartími er 1,5 sekúndur. Þú getur breytt stillingunni á dvalartíma síðar til að henta þínum þörfum.



Virkja augnstýringu þegar TD Pilot er læst

- 1 Til vinstri velurðu **Face ID & Passcode (Face ID og aðgangskóði)**.
- 2 Sláðu inn aðgangskóðann þinn.
- 3 Strjúktu til botns og kveiktu á **Accessories (aukabúnaði)**.



Að vekja og opna TD Pilot þinn

TD Pilot vaknar sjálfkrafa þegar augnstýring greinir augu notandans. Opnaðu TD Pilot með því að velja AssistiveTouch hnappinn og síðan Heim.

Prófaðu það núna:

- 1 Ýttu á efsta hnappinn til að læsa TD Pilot.



- 2 Horfðu á skjáinn í smá stund. TD Pilot vaknar og birtir læsiskjáinn.
- 3 Píkkaðu á eða notaðu augun til að velja **AssistiveTouch** valmyndarhnappinn og veldu síðan **Home (heim)**.



TD Pilot er nú opinn.



Ábending

Ef þú hefur áhuga á auknu öryggi í tækinu þínu mælum við með því að nota Face ID. Face ID gerir þér kleift að opna tækið þitt án þess að slá inn aðgangskóða í hvert skipti. Settu upp Face ID í *iPadOS Settings (stillingar)* > *Face ID & Passcode (Face ID og aðgangskóði)*.



Veldu og settu upp samskiptaforritið þitt



Athugið

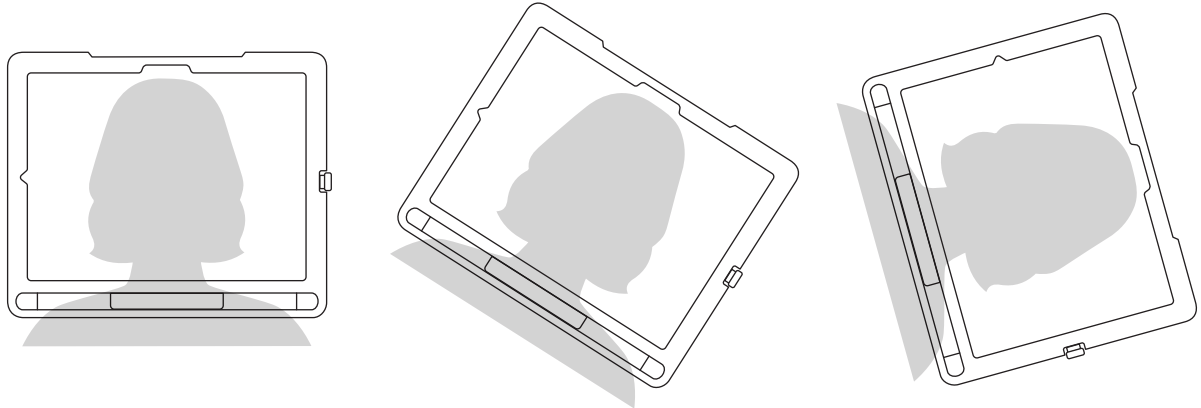
Ef Stillingarforritið er opið skaltu strjúka upp frá neðri hluta skjásins til að loka forritinu.

- 1 Notaðu töfluna hér að neðan til að finna samskiptaforritið sem hentar notandanum best.
- 2 Ræstu valið forrit og fylgdu leiðbeiningunum til að búa til nýjan notanda eða endurheimta núverandi notanda.

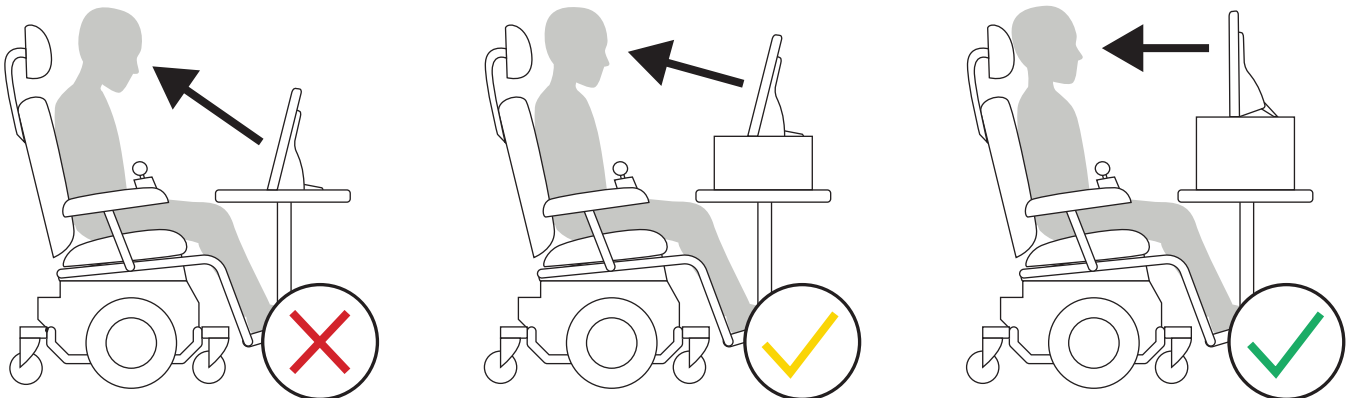
	 TD Snap®	 TD Talk
Lýsing	TD Snap er app til að búa til tal fyrir þá sem þurfa stuðning með ttáknmyndum.	TD Talk er app til að búa til tal fyrir fólk sem er læst og þarf ekki táknmyndir.
Að semja skilaboð	Skilaboð eru samin með því að nota orða- og orðasambandshnappa með stuðningstáknum. Einnig er fánlegt skjályklaborð með orðaspá.	Skilaboð eru sett saman með skjályklaborði með orða- og orðasambandspá, svipað og í SMS-skilaboðum.
Læsisstig	Próun í gegnum háþróaða	Ítarlegt
Aldur	Allir aldurshópar	Unglinga til fullorðins
Sjálfstjórn styður	Já	Nei

Festa og staðsetja

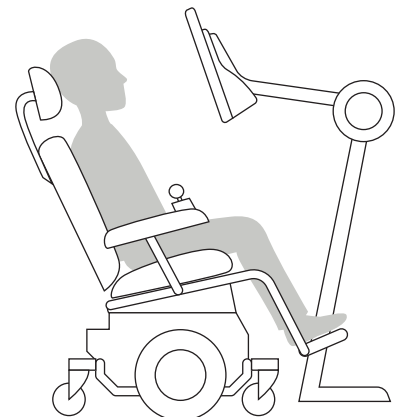
Undirbúðu notandann til að byrja að nota augnstýringu með því að staðsetja hann á þægilegan hátt. Ef þau nota gleraugu skaltu ganga úr skugga um að þau séu með þau og að linsurnar séu hreinar.



Setjið TD Pilot á arm eða á stöðugan flöt fyrir framan notandann í augnhæð eða rétt fyrir neðan hana. Ef höfuðið hallar til vinstri eða hægri skaltu halla tækinu til að passa við. Mikilvægt er að horn yfirborðs skjásins passi við hornið á andliti notandans. Flestir notendur þurfa að hafa tækið staðsett hærra en borðflötinn þegar þeir sitja við borð eða skrifborð.



Þú gætir þurft að fínstilla staðsetningu tækisins í kvörðunarskrefunum á næstu síðu. Stilltu alltaf stöðu tækisins þannig að hún henti notandanum, ekki öfugt.



Athugið

Sérhæfðir armar eru er besti kosturinn fyrir nákvæma staðsetningu tækja sem auðvelt er að stilla yfir daginn. Nokkrar mismunandi útfærslur af örmum eru í boði, þar á meðal gólf-, skrifborðs- og hjólastólafestingar. Farðu á [TobiiDynavox.com](https://www.tobii.com) eða hafðu samband við næsta Tobii Dynavox samstarfsaðila.

**Athugið**

Ef TD Snap® eða TD Talk er opið skaltu strjúka upp frá neðri hluta skjásins til að loka appinu.

- 1 Ýttu á **TD CoPilot** app.



- 2 Fylgdu leiðbeiningunum á skjánum í CoPilot til að kvarða augnmælinn að augum notandans.

- 3 Þegar notandi hefur lokið við kvörðun, strjúktu upp frá botni skjásins til að fara aftur á heimaskjáinn.

**Ábending**

Notaðu App Switcher í AssistiveTouch valmyndinni til að skipta á milli opinna forrita.



Lærðu, æfðu og leystu vandamál

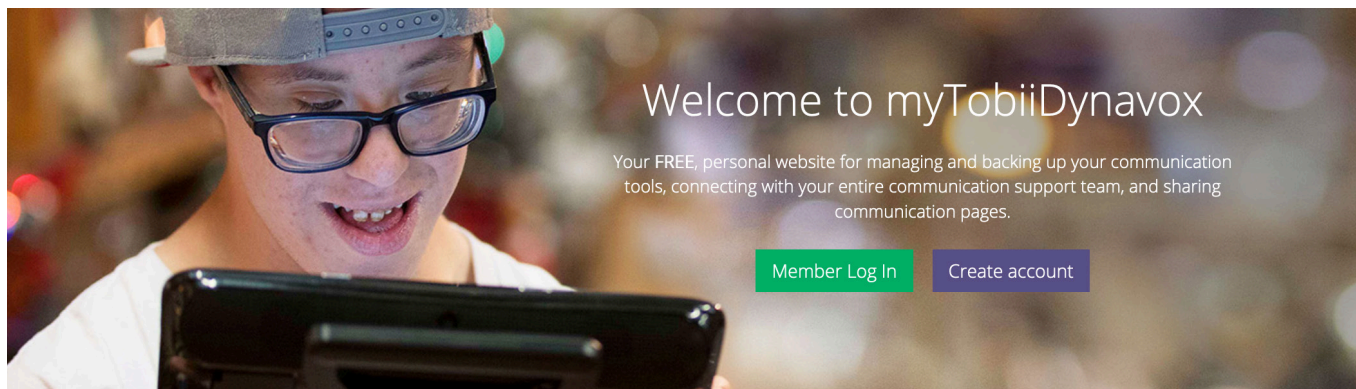
TD Pilot er nú tilbúinn til notkunar. Ekki hika við að byrja að kanna tækið og öppin þín. Þegar þú ert tilbúinn/in að læra meira skaltu skanna QR kóðana hér að neðan til að fá TD Snap® Basics þjálfunarkortin og TD Talk fyrir iPadOS og AssistiveTouch þjálfunarkortin. Þeir sýna þér hvernig á að nota helstu eiginleika samskiptaforritanna þinna, efla AAC færni og leysa vandamál.

**TD Snap Grunnþjálfunarspjöld**

qrco.de/bdPliQ

**TD Talk fyrir iPadOS og AssistiveTouch þjálfunarkort**

qrco.de/bdzoal



Ókeypis myTobiiDynavox.com reikningurinn þinn veitir þér aðgang að fjölmörgum fríðindum, þar á meðal skýgeymslu fyrir öryggisafrit, samstillingu og samnýtingu blaðsíðna, kennsluáætlanir og fleira.

Með því að vera með getur þú:

- Tekið öryggisafrit af kerfinu þínu
- Sótt ókeypis verkfæri og auðlindir
- Krefjast og hafa umsjón með fylgileyfi
- Fræðst um tiltækar uppfærslur
- Fengið aðgang að tæknaðstoð og algengum spurningum
- Deilt blaðsíðusetnum og síðubúntum



myTobiiDynavox

myTobiiDynavox.com

Meðfylgjandi leyfi



TD Pilot-forritinu þínu fylgja tvö fylgileyfi fyrir TD Snap[®]. Meðfylgjandi leyfi leyfa þér að nota TD Snap á fleiri Windows eða iPadOS tækjum. Fylgdarleyfin eru sótt um og stjórnað í gegnum myTobiiDynavox reikninginn þinn.

Fáðu þér fylgileyfi fyrir TD Snap

- 1 Skráðu þig inn á myTobiiDynavox reikninginn þinn í TD Snap á TD Pilot tækinu þínu.
(*Edit (Breyta) > User (Notandi) > myTobiiDynavox Account (reikningur)*)
- 2 Settu upp TD Snap á fylgitækinu þínu. Uppsetningarforrit fyrir TD Snap eru fáanleg á mytobiidynavox.com/Support/TDSnap og Apple App Store.
- 3 Opnaðu TD Snap á fylgitækinu þínu og skráðu þig inn á sama myTobiiDynavox reikninginn.
(*Edit (Breyta) > User (Notandi) > myTobiiDynavox Account (reikningur)*)



Ráð

Notaðu fylgitækið þitt til að líkja eftir AAC notkun og breyta síðusetnum þannig að þú truflar ekki AAC notandann á eigin tæki.

Fleiri hjálpargögn



Notandaleiðbeiningar TD Pilot

qrco.de/PilotDocs



TD Facebook samfélagið

qrco.de/TDFB



Hugbúnaðarþjálfunarkort

qrco.de/be9m4o



Vöruábyrgðir

qrco.de/wrtglbl



Skjöl

TD CoPilot > Settings (stillingar) > Help (hjálp)



Tækniástoð

Fyrir tæknilega aðstoð, hafðu samband við staðbundinn fulltrúa Tobii Dynavox.