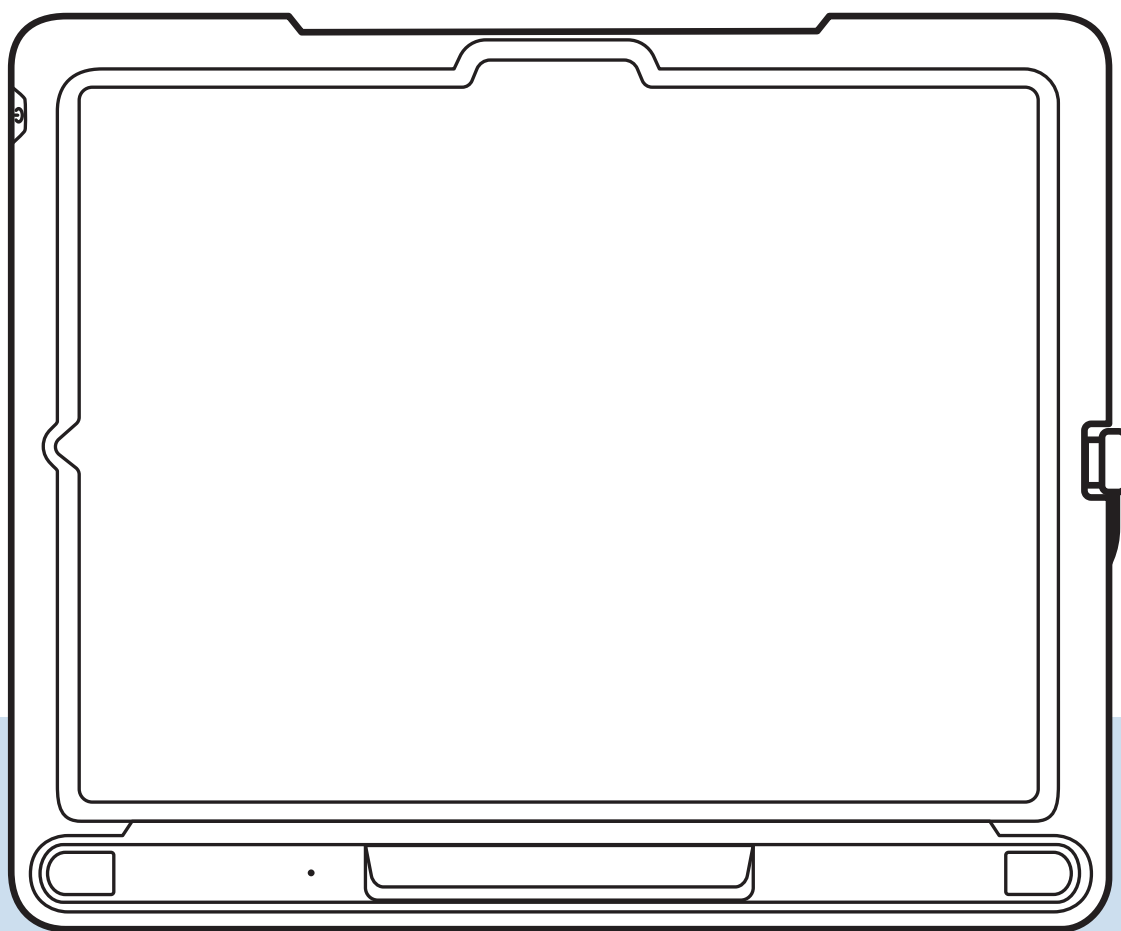


TD Pilot

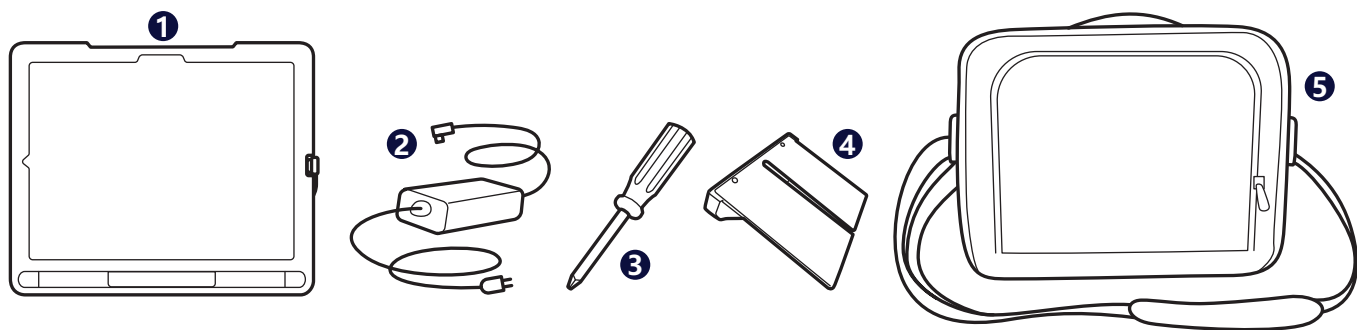
# 基本操作ガイド



QRコードをスキャンすると、Web上で利用可能なすべての言語でこのマニュアルを表示できます。

[qrco.de/PilotDocs](https://qrco.de/PilotDocs)

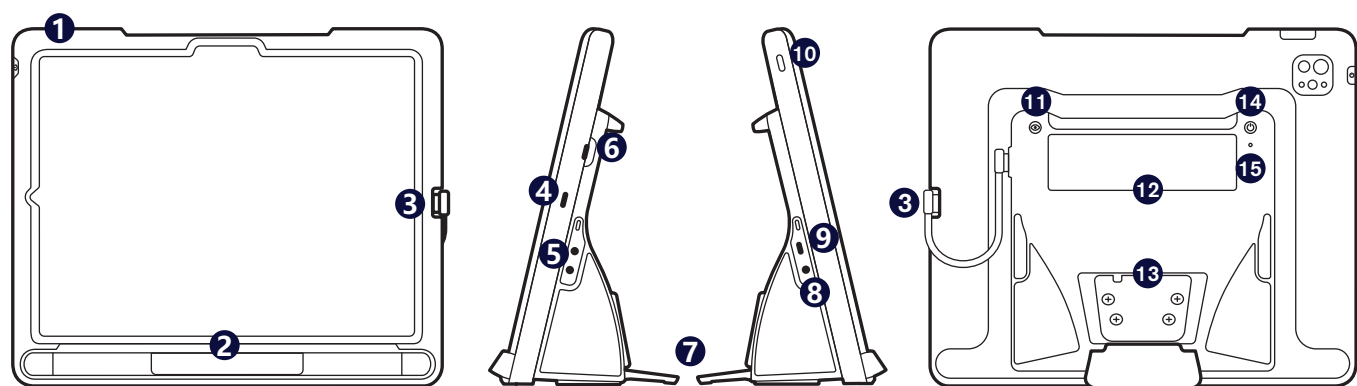
## 付属品



- ① TD Pilotデバイス
- ② ケーブル付き充電器  
電源NGE60-TD専用

- ③ ねじ回し
- ④ 調整ブラケット
- ⑤ キャリーケース

## デバイスを理解する



前面

側面

背面

- ① 音量ボタン
- ② アイトラッカー
- ③ USB-Cケーブル
- ④ iPad充電ポート
- ⑤ スイッチポート

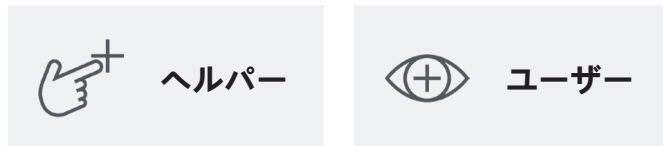
- ⑥ USB-Cコネクタ(内部)
- ⑦ 折りたたみ式脚部
- ⑧ 音声ジャックテスト
- ⑨ 電源コネクタ
- ⑩ iPad電源ボタン

- ⑪ トラックステータスボタン
- ⑫ パートナーウィンドウ
- ⑬ 取り付けプレート
- ⑭ TD Pilot電源ボタン
- ⑮ ステータス用LED

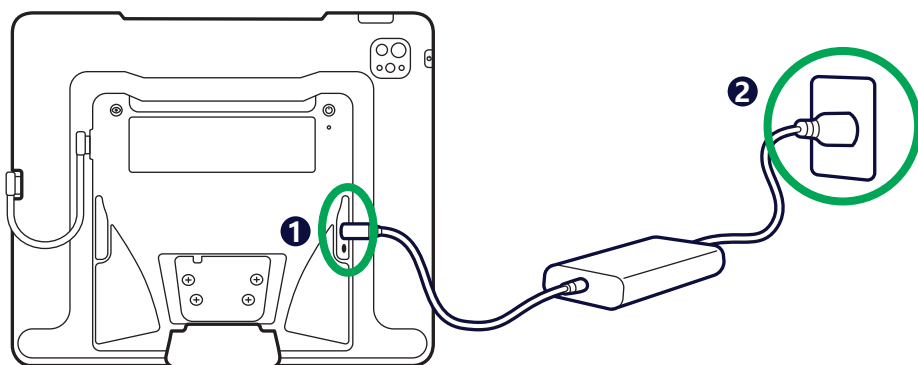
# さあ、始めましょう

この基本操作ガイドは、本デバイスを使ってコミュニケーションをとる人と、画面を触ったり本デバイスを動かしたりするヘルパーの2人を対象としています。手のアイコンがある部分は、ヘルパーが入力してください。

目のアイコンのあるこのセクションはAACユーザーが記入する必要があります。



## 👉 電源オン



- ① ポート上の保護カバーを開いて、充電器のUSB-Cケーブルを接続します。
- ② 電源プラグをコンセントに差し込みます。TD Pilotが自動的に起動します。



### TD Pilot電源マネージャー

TD Pilotの電源が入っているときは、iPad画面がロックされているときでもアイトラッカーが常に有効になります。このため、外部電源に接続していない状態でTDパイロットの電源をオンにすると、バッテリーが消耗します。TD Pilotを使用しないときは常に、充電器に接続しておくことをお勧めします。

バッテリーのステータス情報は、**TD CoPilot > 設定 > バッテリー**で確認できます。

電源管理の詳細については、TD Pilotユーザーズマニュアルを参照してください。

# iPadの設定

画面の指示に従って、iPadを設定します。購入時に同梱されているTobii Dynavoxソフトウェアを受け取るには、セットアップ時に次の選択を行う必要があります。

- ① 言語と地域を選択します。
- ② 大のテキストサイズを選択します。  
書き言葉と話し言葉の設定をカスタマイズするように求められる場合があります。個人の好みに応じて選択してください。
- ③ 「クイックスタート」画面で、**別のデバイスを使用せずに設定**または**手動で設定**を選択します。
- ④ Wi-Fi ネットワークに接続し、**次へ**を選択します。
- ⑤ データとプライバシー画面で**続行**を選択します。アプリとデータを転送するように求められた場合、**何も転送しない**を選択します。
- ⑥ リモート管理画面で**このiPadを登録**を登録する。



## 警告

組織から[iPadを削除]を選択しないでください。このオプションが選択されている場合、コミュニケーションアプリは受信されず、問題を解決するためにデバイスをTobii Dynavoxに送り返す必要があります。



## 注記

リモート管理はMDMとも呼ばれ、Tobii DynavoxはソフトウェアやソフトウェアのアップデートをWi-Fi経由でiPadに送信できます。Tobii Dynavoxは、リモート管理によって、iPadのハードウェア仕様、OSのバージョン、インストールされているアプリ、セキュリティ設定に関する情報のみにアクセスできます。Tobii Dynavoxは、個人ファイル、写真、カメラ、マイク、位置データにアクセスできません。

- ⑦ Face IDの設定を求められたら、設定するか、今はスキップして後で設定から設定してください。
- ⑧ パスコードの設定は任意です。ここで省略しても、後で[設定]で設定できます。
- ⑨ Apple IDの入力を求められた場合は、介護者ではなく、ユーザーのApple IDを入力します。Apple IDの入力を省略したい場合は、**パスワードを忘れたか、Apple IDを持っていないか**を選択し、**設定で後で設定**を選択します。
- ⑩ Appleの利用規約に同意します。
- ⑪ 個人の好みに応じて、残りのセットアップの指示に答えます。

iPadOSのセットアップの指示が完了すると、ホーム画面にアプリのアイコンが表示されます。



## 注記

ある時点で、ヘッドフォンを接続するかどうかを尋ねるポップアップメッセージが表示されます。**他のデバイス**を選択します。

# 視線入力の設定



## 視線の正確さをディスプレイで設定

- 1 [設定]をタップします。



- 2 左側で、[画面表示と明るさ]カテゴリーをタップします。
- 3 右側で、[ダーク]をタップします。
- 4 右側で、下にスクロールして[ズームの表示]をタップします。
- 5 [大きなテキスト]を選択します。
- 6 **ズームを使用**を選択し、次いで**完了**を選択します。



## AssistiveTouchを設定

- 1 左側で[アクセシビリティ]をタップします。
- 2 右側で[タッチ]をタップします。
- 3 [AssistiveTouch]をタップしてオンにします。

視線が有効になりました視線の位置を示すポインターが表示されます。 [AssistiveTouch]メニュー ボタンも画面に表示されます。



- 4 [AssistiveTouch]メニューボタンを画面右上3分の1の位置にドラッグします。



### AssistiveTouchと視線との関係は?

AssistiveTouchは、画面に触れることが困難な人のために設計されています。 AssistiveTouchメニューを使用すると、視線を使用して、タップやスクロールなどの「タッチ」機能を実行できます。 また、ホーム画面やApp Switcherなどの視線でアクセス可能なショートカットも提供します。通常はジェスチャーでアクセスします。



## AssistiveTouchメニューのカスタマイズ

- ① 右側で、**[最上位メニューをカスタマイズ]**を選択します。
- ② **[+]**をタップして、アイコンの数を8に変更します。
- ③ **[通知センター]**をタップします。
- ④ リストの一番下までスワイプして、**[滞留を一時停止/再開の切り替え]**をタップします。リストの外側をタップして閉じます。
- ⑤ **[ジェスチャー]**ボタンをタップします。
- ⑥ スワイプし、**[メニューの移動]**をタップします。メニューの外側をタップして閉じます。
- ⑦ メニューが右に示すものと一致するまで、メニューアイコンの編集を続けます。



## 滞留コントロールの設定

- ① 左側で、**[アクセシビリティ]**を選択します。
- ② 右側で、**[タッチ]**を選択します。
- ③ 右側で、**[AssistiveTouch]**を選択します。
- ④ 右側で、AssistiveTouchメニューの一番下までスワイプします。**滞留コントロール**をオンにします。AssistiveTouchトップレベルメニューのカスタマイズを求められたら、**[いいえ]**をタップします。



### ヒント

デフォルトの滞留時間は1.5秒です。必要に応じて、後で再び停留時間の設定を変更できます。



## TD Pilotがロックされたら視線入力を有効にします

- ① 左側で、**Face ID とパスコード**を選択します。
- ② パスコードを入力します。
- ③ 一番下までスワイプして、**アクセサリをオン**にします。

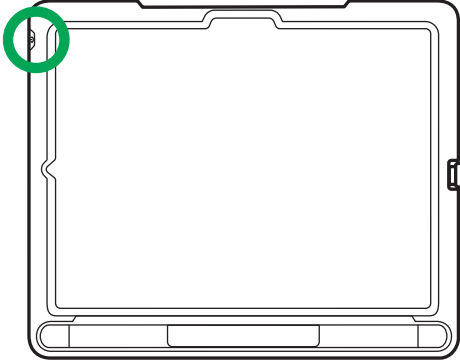


## TD Pilotの起動とロック解除

アイトラッカーがユーザーの目を検出すると、TD Pilotは自動的に起動します。  
AssistiveTouchボタンを選択し、次にHomeを選択して、TD Pilotのロックを解除します。

今すぐ試します。

- 1 上部のボタンを押してTD Pilotをロックします。



- 2 しばらく画面を見てください。TD Pilotが起動し、ロック画面が表示されます。
- 3 タップまたは目で[AssistiveTouch]メニューボタンを選択し、[ホーム]を選択します。



TD Pilotはこれでロック解除されました。



### ヒント

デバイスのセキュリティを強化したい場合は、Face IDを使用することをお勧めします。Face IDを使用すると、毎回パスコードを入力せずにデバイスのロックを解除できます。**iPadOS設定 > Face IDとパスワード**でFace IDを設定します。

# コミュニケーションアプリを選択してセットアップ



## 注記

設定アプリが開いている場合、画面の底部から上へスワイプしてアプリを閉じます。

- ① 次の表を使用して、ユーザーに最適なコミュニケーションアプリを特定します。
- ② 選択したアプリを起動し、指示に従って新しいユーザーを作成するか、既存のユーザーを復元します。

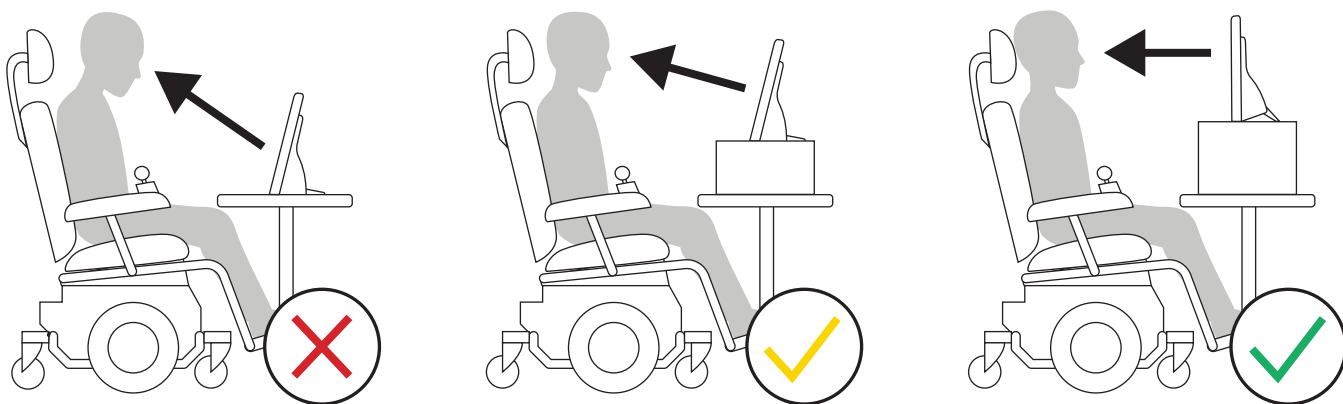
	 TD Snap®	 TD Talk
説明	TD Snapは、シンボルサポートが必要なユーザー向けの音声生成アプリです。	TD Talkは、読み書きができ、補助シンボルを必要としないユーザー向けの音声生成アプリです。
メッセージの作成	メッセージは、単語や語句のボタンと補助シンボルを使って作成します。単語予測機能付きのオンスクリーンキーボードも利用できます。	メッセージは、SMSテキストメッセージと同様に、単語や語句予測機能付きのオンスクリーンキーボードを使用して作成します。
リテラシーレベル	初級から上級	上級
年齢	全年齢	ティーンから大人まで
自己管理サポート	はい	いいえ

## 👁️👉 取り付けと位置決め

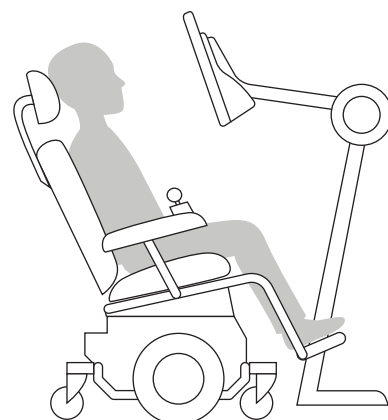
ユーザーが利用する体勢を整えアイトラッキングを使い始める準備をします。メガネを使用している場合は、メガネをかけているかどうか、レンズがきれいかどうかを確認してください。



TD Pilotを取り付けシステムまたはユーザーの前の安定した面に、ユーザーの目の高さか、それより少し下の位置に置きます。ユーザーの頭が左または右に傾いている場合は、それに合わせてデバイスを傾けます。画面の角度とユーザーの顔の角度が一致していることが重要です。ほとんどのユーザーは、テーブルや机の前に座っているときに、デバイスをテーブルの表面よりも高い位置に配置する必要があります。



次ページのキャリブレーション手順で、デバイスの位置を調整する必要がある場合があります。デバイスの位置は、常にユーザーに合わせて調整します。



### ⓘ 注意

デバイスを正確に配置するには、一日中、利用できる体勢を簡単に調整できるような取り付けシステムが最適です。床置き、机置き、車いすに装着など、さまざまな取り付け方法があります。TobiiDynavox.comをご覧ください。お近くのTobii Dynavoxパートナーにお問い合わせください。

# キャリブレーションをする



## 注記

TD Snap®またはTD Talkが開いている場合、画面の底部から上へスワイプしてアプリを閉じます。

- 1 TD CoPilotアプリをタップします。



- 2 CoPilot の画面上の指示に従って、アイトラッカーをユーザーの目に合わせてキャリブレーションします。
- 3 支援者はキャリブレーションが終了したら、画面下から上にスワイプしてホーム画面に戻せます。ユーザーはアシステイブタッチメニューの「ホーム」ボタンを選択し、iPadのホーム画面に戻ることができます。



## ヒント

AssistiveTouchメニューのアプリ切り替えを使用して開いたアプリ間で切り替えます。



## 学習、実践、およびトラブルシューティング

これで、TD Pilotを使用する準備が整いました!お使いのデバイスやアプリを自由に使用してください。さらに詳しく学習するには、下のQRコードをスキャンしてTD Snap®ベーシックトレーニングカードとiPadOSおよびAssistiveTouch対応のTD Talkトレーニングカードを入手してください。トレーニングカードでは、コミュニケーションアプリの主な機能の使用方法、AACスキルの向上、問題のトラブルシューティングについて説明しています。



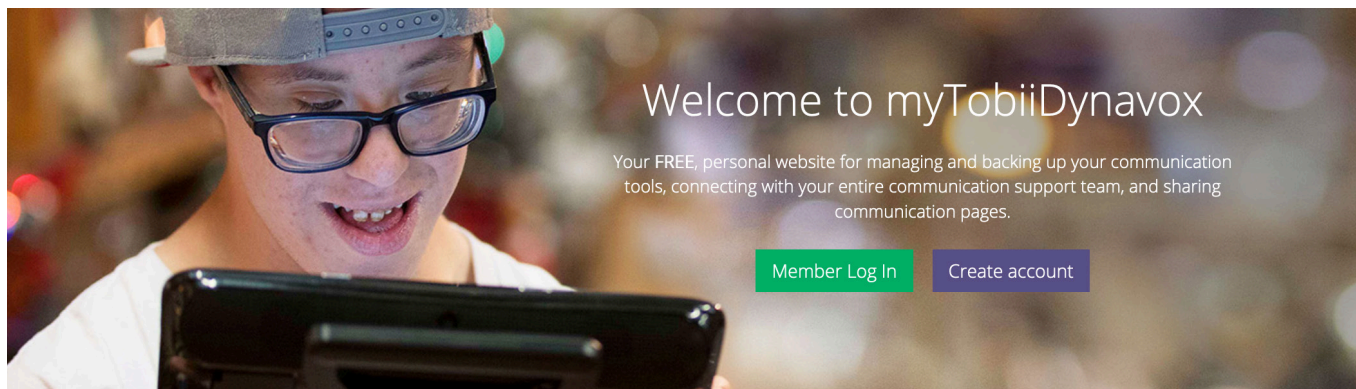
TD Snapベーシック  
トレーニングカード

[qrco.de/bdqjpP](https://qrco.de/bdqjpP)



iPadOSおよびAssistive Touch用  
TD Talkトレーニングカード

[qrco.de/beDvVq](https://qrco.de/beDvVq)



## Welcome to myTobiiDynavox

Your FREE, personal website for managing and backing up your communication tools, connecting with your entire communication support team, and sharing communication pages.

Member Log In

Create account

無料のmyTobiiDynavox.comアカウントを使用すると、バックアップ用のクラウドストレージ、ページセットの同期と共有、レッスンプランなど、さまざまな特典を利用できます。

### 参加すると、次のことが可能になります：

- システムを安全にバックアップする
- 無料ツールとリソースをダウンロードする
- コンパニオンライセンスの申請と管理
- 利用可能な更新について確認する
- テクニカルサポートとFAQにアクセスする
- ページセットとページバンドルを共有する



myTobiiDynavox

myTobiiDynavox.com

## コンパニオンライセンス



TD PilotにはTD Snap®のコンパニオンライセンスが2つ付属しています。コンパニオンライセンスを使用すると、追加のWindowsまたはiPadOSデバイスでTD Snapを使用できます。コンパニオンライセンスは、myTobiiDynavoxアカウントを通じて申請および管理されます。

### TD Snapコンパニオンライセンスを申請

- ① TD Pilotデバイスで、TD SnapのmyTobiiDynavoxアカウントにサインインします。  
(編集>ユーザー>myTobiiDynavox アカウント)
- ② コンパニオンデバイスにTD Snapをインストールします。TD Snapインストーラーは、[mytobiidynavox.com/Support/TDSnap](https://mytobiidynavox.com/Support/TDSnap)およびApple App Storeから入手できます。
- ③ コンパニオンデバイスでTD Snapを開き、同じ myTobiiDynavoxアカウントにサインインします。  
(編集 > ユーザー > myTobiiDynavox アカウント)



### ヒント

自分のコンパニオンデバイスを使ってAACの使用をモデル化し、AACユーザー自身のデバイスの操作を妨げないようにページセットの編集を行きましょう。

## その他のリソース



**TD Pilotユーザーマニュアル**

[qrco.de/PilotDocs](https://qrco.de/PilotDocs)



**TD Facebook Community**

[qrco.de/TDFB](https://qrco.de/TDFB)



**ソフトウェアトレーニングカード**

[qrco.de/be9m4o](https://qrco.de/be9m4o)



**製品保証**

[qrco.de/wrtglbl](https://qrco.de/wrtglbl)



**ドキュメンテーション**

**TD CoPilot > 設定 > ヘルプ**



**テクニカルサポート**

テクニカル サポートについては、お近くの Tobii Dynavox 担当者にお問い合わせください。