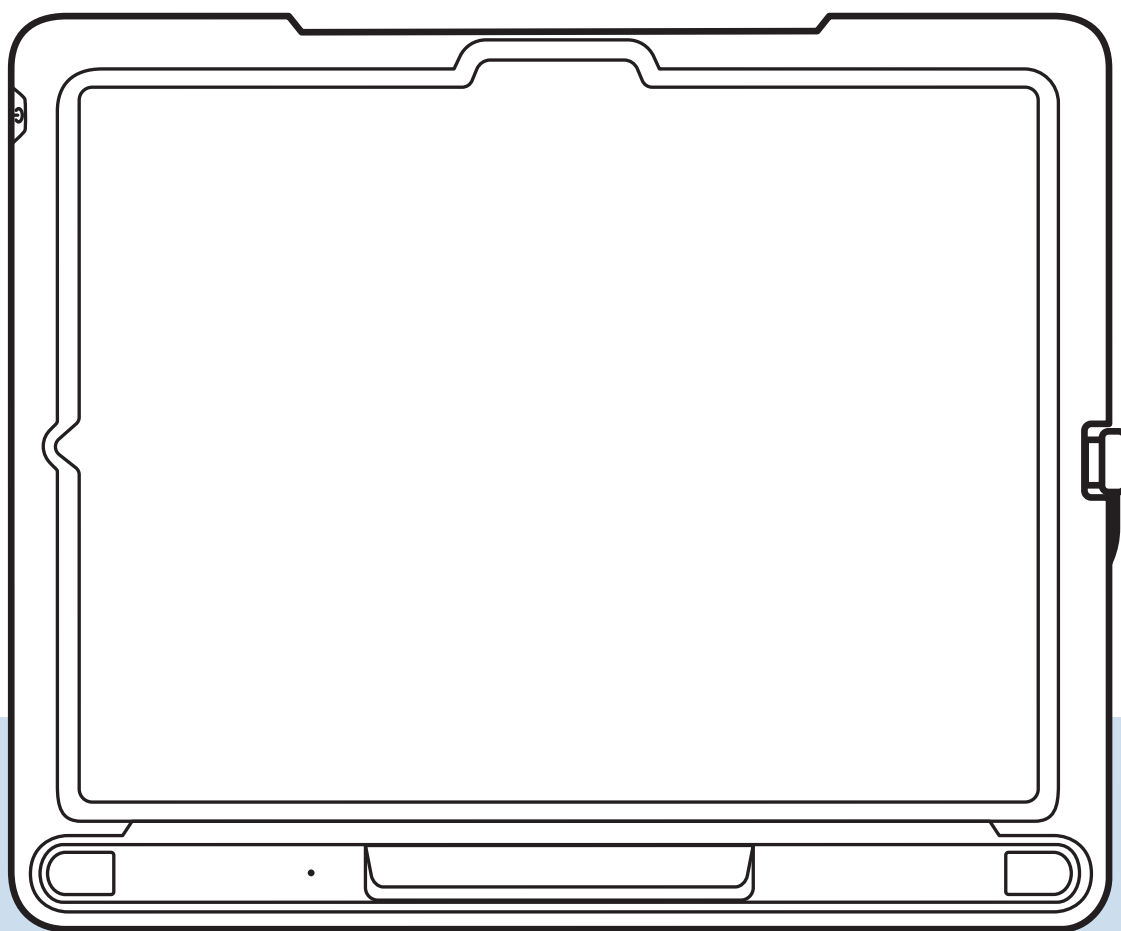


TD Pilot

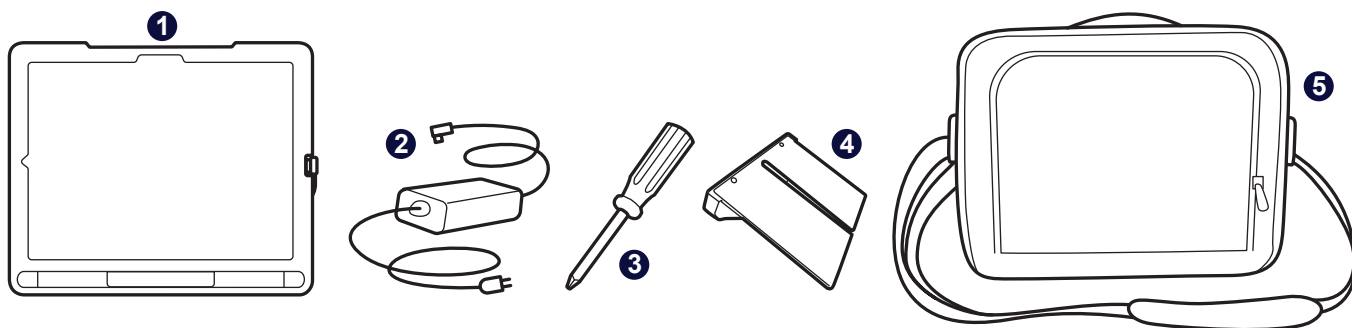
Darba sākšanas rokasgrāmata



Skenējiet QR kodu, lai apskatītu šo dokumentu visās pieejamajās valodās tīmeklī.

qrco.de/PilotDocs

Kas ir iekļauts



1 TD Pilot ierīce

2 Lādētājs ar kabeli

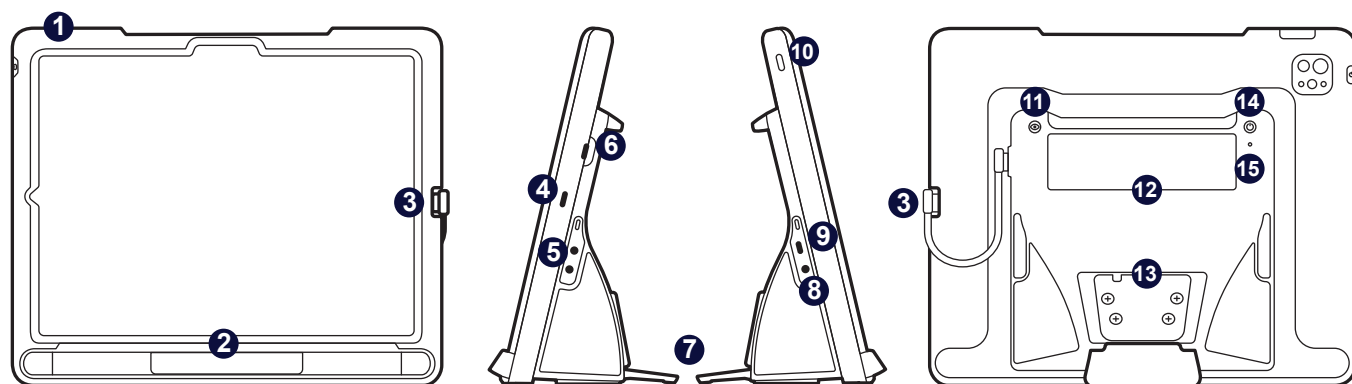
Lietot tikai kopā ar barošanas avotu NGE60-TD

3 Skrūvgriezis

4 Regulējams kronšteins

5 Pārnēsājama soma

Iepazīstieties ar savu ierīci



Priekšpuse

Sāni

Aizmugure

1 Skaļuma pogas

2 Acu kustību uzraugs

3 USB-C kabelis

4 iPad uzlādes ports

5 Pārslēgt portus

6 USB-C savienotājs (iekšējs)

7 Salokāma kāja

8 Audio ligzda

9 Strāvas savienotājs

10 iPad ieslēgšanas poga

11 Pārraudzīt statusa pogu

12 Partneru logs

13 Montāžas plāksne

14 TD Pilot ieslēgšanas poga

15 Statusa LED indikators

Sāksim!

Šī sākuma rokasgrāmata ir paredzēta divām personām: personai, kas izmanto ierīci saziņai, un palīgam, kas var pieskarties ekrānam un pārvietot ierīci. Sadaļas ar rokas ikonu jāaizpilda palīgam. Sadaļas ar acs ikonu jāaizpilda AAC lietotājam.



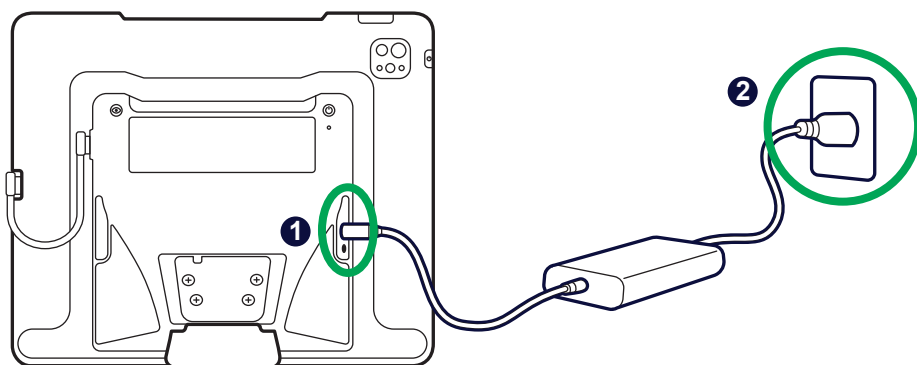
Palīgs



Lietotājs



Ieslēgt



- 1 Atveriet aizsargvāku virs portiem un pievienojiet lādētāja USB-C kabeli.
- 2 Pievienojiet strāvas padevi rozetei. TD Pilot sāks darboties automātiski.



TD Pilot enerģijas pārvaldība

Kad TD Pilot ir ieslēgts, acu izsekošanas ierīce vienmēr ir aktīva, pat ja iPad ekrāns ir bloķēts. Tāpēc baterijas izlādēsies, ja TD Pilot tiks ieslēgts un nebūs pieslēgts ārējam strāvas avotam. Ja TD Pilot netiek izmantots, vislabāk ir atstāt to pievienotu lādētājam.

Informācija par baterijas stāvokli atrodama vienumos *TD CoPilot > Settings (Iestatījumi) > Battery (baterija)*.

Papildu informācija par enerģijas pārvaldību ir pieejama TD Pilot lietotāja rokasgrāmatā.

iPad iestatīšana

Lai iestatītu iPad, izpildiet ekrānā redzamos norādījumus. Lai saņemtu Tobii Dynavox programmatūru, kas iekļauta jūsu pirkumā, uzstādīšanas laikā jums būs jāveic šādas izvēles:

- 1 Izvēlieties valodu un reģionu.
- 2 Izvēlieties **large (lielu)** teksta izmēru.
Jums var tikt piedāvāts pielāgot rakstīto un runāto valodu iestatījumus. Izvēlieties atbilstoši savām personīgajām vēlmēm.
- 3 Ātrās uzsākšanas ekrānā izvēlieties **Set Up Without Another Device (Iestatīt bez citas ierīces)** vai **Set Up Manually (Iestatīt manuāli)**.
- 4 Pievienojieties Wi-Fi tīklam, pēc tam izvēlieties **Next (Tālāk)**.
- 5 Ekrānā Data & Privacy (Dati un privātums) izvēlieties **Continue (Turpināt)**. Ja tiek piedāvāts pārnest jūsu lietotnes un datus, izvēlieties **Don't Transfer Anything (Nepārnest neko)**.
- 6 Ekrānā "Attālā pārvaldība" izvēlieties „**Reģistrēt šo iPad**”.



Brīdinājums

NEIZVĒLIETIES opciju Remove iPad from Organization (Noņemt iPad no organizācijas). Ja izvēlaties šo opciju, jūs nesaņemsiet savas komunikācijas lietotnes, un ierīce būs jānosūta atpakaļ uz Tobii Dynavox, lai atrisinātu problēmu.



Piezīme

Attālinātā pārvaldība, pazīstama arī kā MDM, ļauj Tobii Dynavox nosūtīt programmatūru un programmatūras atjauninājumus uz jūsu iPad, izmantojot Wi-Fi. Izmantojot attālo pārvaldību, Tobii Dynavox būs piekļuve tikai informācijai par jūsu iPad aparātūras specifikācijām, operētājsistēmas versiju, instalētajām lietotnēm un drošības iestatījumiem. Tobii Dynavox nevarēs piekļūt jūsu personīgajiem failiem, fotogrāfijām, kamerām, mikrofoniem vai atrašanās vietas datiem.

- 7 Ja tiek piedāvāts iestatīt Face ID, varat to iestatīt vai pagaidām izlaist un iestatīt vēlāk sadaļā Iestatījumi.
- 8 Piekļuves koda iestatīšana ir neobligāta. Ja tagad to izlaidīsiet, varat to iestatīt vēlāk sadaļā „Iestatījumi”.
- 9 Ja tiek pieprasīts Apple ID, ievadiet lietotāja Apple ID, nevis aprūpētāja Apple ID. Ja vēlies pagaidām neievadīt Apple ID, izvēlies **Forgot password or don't have an Apple ID? (Aizmirsta parole vai nav Apple ID?)** un pēc tam **Set Up Later in Settings (Iestatīt vēlāk sadaļā Iestatījumi)**.
- 10 Piekrist Apple lietošanas noteikumiem.
- 11 Atbildiet uz pārējām uzstādīšanas norādēm atbilstoši savām personīgajām vēlmēm.

Kad būsiet pabeidzis iPadOS uzstādīšanas norādījumus, redzēsiet sākuma ekrānu ar savu lietotņu ikonām.



Piezīme

Kādu brīdi parādīsies uznirstošs ziņojums, kurā tiks jautāts, vai jūs pievienojat austiņas. Izvēlieties **Other Device (Cita ierīce)**.

Iestatiet piekļuvi ar acu skatienu



Konfigurējiet displeju, lai nodrošinātu skatiena precizitāti

- 1 Pieskarities vienumam **Settings (Iestatījumi)**.



- 2 Kreisajā pusē pieskarities kategorijai **Display & Brightness (Displejs un spilgtums)**.
- 3 Labajā pusē pieskarities vienumam **Dark (Tumšs)**.
- 4 Labajā pusē ritiniet uz leju un pieskarities vienumam **Display Zoom (Ekrāna palielinājums)**.
- 5 Izvēlieties vienumu **Larger Text (Lielāks teksts)**.
- 6 Izvēlieties vienumu **Use Zoomed (Izmantot palielinājumu)**, pēc tam izvēlieties **Done (Gatavs)**.



Iestatiet AssistiveTouch

- 1 Kreisajā pusē pieskarities pie vienumam **Accessibility (Piekļuve)**.
- 2 Labajā pusē pieskarities vienumam **Touch (Pieskarties)**.
- 3 Pieskarities vienumam **AssistiveTouch**, tad ieslēdziet to.

Tagad ir iespējota acu skatiena funkcija. Jūs redzēsiet rādītāju, kas parāda jūsu acu skatiena virzienu. Ekrānā parādās arī AssistiveTouch izvēlnes poga.



- 4 Pavelciet AssistiveTouch izvēlnes pogu uz ekrāna augšējo trešdaļu labajā pusē.



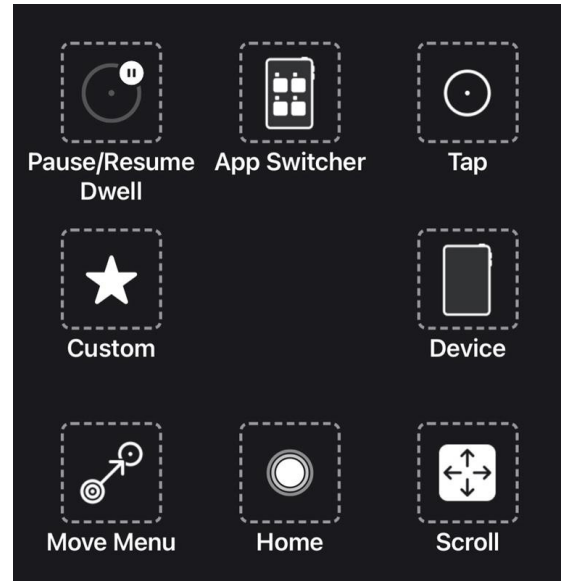
Kāda saistība ir AssistiveTouch ar acu skatienu?

AssistiveTouch ir paredzēts cilvēkiem, kuriem ir grūtības pieskarties ekrānam. AssistiveTouch izvēlne ļauj veikt „pieskārienu” funkcijas, piemēram, pieskārienu un ritināšanu, izmantojot acu skatienu. Tas nodrošina arī ar skatienu pieejamas saīsnas uz tādiem elementiem kā sākuma ekrāns un lietotņu pārslēdzējs, kuriem parasti piekļūst ar žestiem.



Pielāgojiet AssistiveTouch izvēlni

- 1 Labajā pusē izvēlieties vienumu **Customize Top Level Menu (Pielāgot augšējā līmeņa izvēlni)**.
- 2 Pieskarieties **+**, lai mainītu ikonu skaitu uz 8.
- 3 Pieskarieties vienumam **Notification Center** (Paziņojumu centrs).
- 4 **Pavelciet uz saraksta apakšu un pieskarieties vienumam Toggle Pause/Resume Dwell (Pārslēgt pauzi/atsākt uzturēšanu)**. Pieskarieties ārpus saraksta, lai to aizvērtu.
- 5 Pieskarieties pogai **Gestures** (Žesti).
- 6 Pavelciet uz un pēc tam pieskarieties vienumam **Move Menu** (Pārvietot izvēlni). Pieskarieties jebkurā vietā ārpus izvēlnes, lai to aizvērtu.
- 7 Turpiniet rediģēt izvēlnes ikonas, līdz jūsu izvēlne atbilst izvēlnei, kas parādīta labajā pusē.



Konfigurējiet uzturēšanas Dwell Control (laika kontroli)

- 1 Kreisajā pusē izvēlieties vienumu **Accessibility (Piekluve)**.
- 2 Labajā pusē izvēlieties vienumu **Touch (Pieskarties)**.
- 3 Labajā pusē izvēlieties vienumu **AssistiveTouch**.
- 4 Labajā pusē velciet uz leju līdz AssistiveTouch izvēlnes apakšai. Ieslēdziet vienumu **Dwell Control (laika kontroli)**. Ja tiek rādīts uzaicinājums pielāgot AssistiveTouch augstākā līmeņa izvēlni, pieskarieties vienumam **No (Nē)**.



Padoms

Noklusējuma uzturēšanās laiks ir 1,5 sekundes. Vēlāk varat mainīt uzturēšanās laika iestatījumu atbilstoši savām vajadzībām.



Iespējot acu skatienu, kad TD Pilot ir bloķēts

- 1 Kreisajā pusē izvēlieties vienumu **Face ID & Passcode (Face ID un piekļuves kods)**.
- 2 Ievadiet savu paroli.
- 3 Pavelciet uz leju un ieslēdziet **Accessories (Piederumi)**.

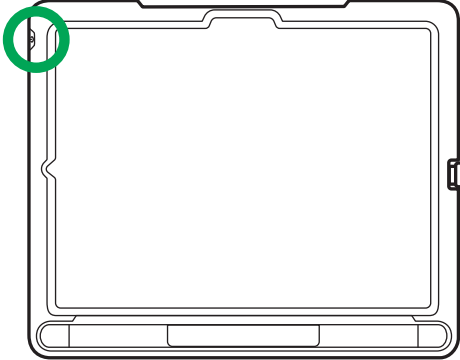


TD Pilot aktivizēšana un atbloķēšana

TD Pilot automātiski aktivizējas, kad acu izsekošanas sistēma uztver lietotāja acis. Atbloķējiet TD Pilot, izvēloties AssistiveTouch pogu, pēc tam Home.

Izmēģiniet to tagad:

- 1 Nospiediet augšējo pogu, lai bloķētu TD Pilot.



- 2 Paskatieties uz ekrānu dažas sekundes. TD Pilot aktivizē un rāda bloķēšanas ekrānu.
- 3 Pieskarieties vai izmantojiet acis, lai atlasītu **AssistiveTouch** izvēlnes pogu, pēc tam atlasiet vienumu **Home (Sākums)**.



TD Pilot tagad ir atbloķēts.



Padoms

Ja vēlaties papildu drošību savā ierīcē, iesakām izmantot funkciju Face ID. Face ID ļauj atbloķēt ierīci, neievadot paroli katru reizi. Set up (Iestatiet) Face ID vienumos *iPadOS Settings (iestatījumi) > Face ID & Passcode (Face ID un paroles)*.



Izvēlieties un iestatiet savu komunikācijas lietotni



Piezīme

Ja ir atvērta lietotne „Iestatījumi”, velciet pirkstu uz augšu no ekrāna apakšas, lai aizvērtu lietotni.

- 1 Izmantojiet tabulu zemāk, lai identificētu lietotājam vispiemērotāko komunikācijas lietotni.
- 2 Uzsāciet izvēlēto lietotni un izpildiet norādījumus, lai izveidotu jaunu lietotāju vai atjaunotu esošo lietotāju.

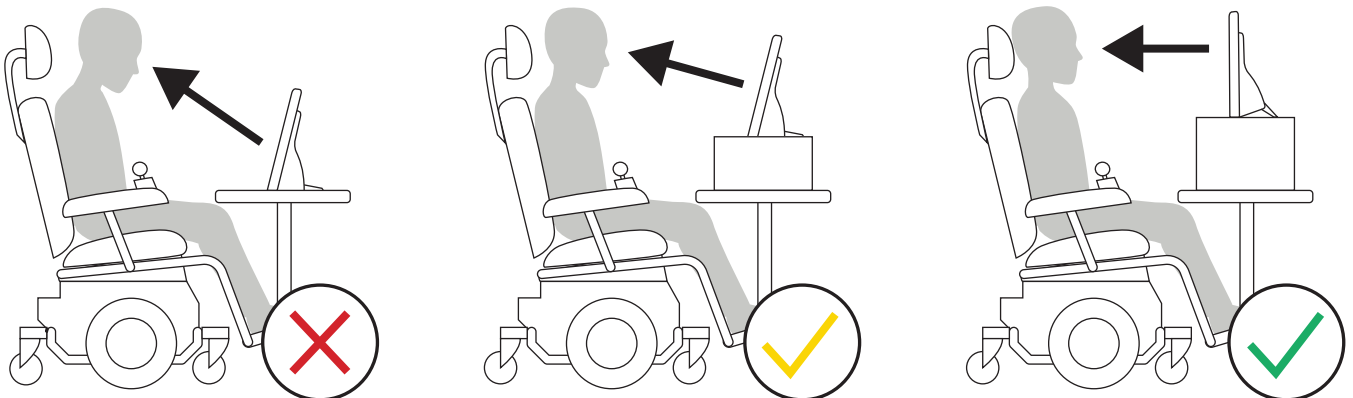
	 TD Snap®	 TD Talk
Apraksts	TD Snap ir runas ģenerēšanas lietotne tiem, kam nepieciešams simbolu atbalsts.	TD Talk ir runas ģenerēšanas lietotne cilvēkiem, kuri prot lasīt un rakstīt un kuriem nav nepieciešami atbalsta simboli.
Ziņojumu sastādīšana	Ziņojumi tiek veidoti, izmantojot vārdu un frāžu pogas ar atbalstošiem simboliem. Ir pieejama arī ekrāna tastatūra ar vārdu prognozēšanu.	Ziņojumi tiek veidoti, izmantojot ekrāna tastatūru ar vārdu un frāžu prognozēšanu, līdzīgi kā SMS ziņojumos.
Lasītprasmes līmenis	No sākuma līdz augstākajam līmenim	Uzlabots
Vecums	Visi vecumi	No pusaudža līdz pieaugušajam
Pašregulācija atbalsta	Jā	Nē

Uzstādīšana un novietošana

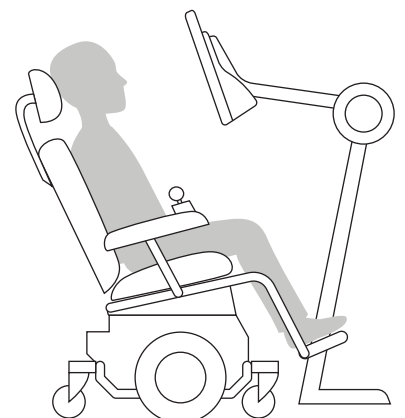
Sagatavojiet lietotāju acu kustību izsekošanas sākšanai, novietojot viņu ērti. Ja viņš lieto brilles, pārļiecinieties, ka viņš tās valkā un ka lēcas ir tīras.



Novietojiet TD Pilot uz savas montāžas sistēmas vai stabilas virsmas lietotāja priekšā, acu līmenī vai nedaudz zemāk. Ja viņu galva ir noliekta pa kreisi vai pa labi, nolieciet ierīci atbilstoši. Ir svarīgi, lai ekrāna virsmas leņķis atbilstu lietotāja sejas leņķim. Lielākajai daļai lietotāju, sēžot pie galda vai rakstāmgalda, ierīce ir jānovieto augstāk par galda virsmu.



Iespējams, ka nākamajā lapā aprakstītajos kalibrēšanas posmos būs nepieciešams precizēt ierīces novietojumu. Vienmēr pielāgojiet ierīces pozīciju lietotājam, nevis otrādi.



Piezīme

Montāžas sistēma ir labākā izvēle precīzai ierīces novietošanai, ko var viegli pielāgot visas dienas garumā. Ir pieejamas vairākas montāžas iespējas, tostarp grīdas, galda un ratiņkrēsla stiprinājumi. Apmeklējiet [TobiiDynavox.com](https://www.tobii.com) vai sazinieties ar savu vietējo Tobii Dynavox partneri.



Piezīme

Ja ir atvērta TD Snap® vai TD Talk, velciet uz augšu no ekrāna apakšas, lai aizvērtu lietotni.

- 1 Pieskarieties lietotnei **TD CoPilot**.



- 2 Sekojiet CoPilot ekrānā redzamajām instrukcijām, lai kalibrētu acu izsekošanas ierīci atbilstoši lietotāja acīm.
- 3 Kad lietotājs ir pabeidzis kalibrēšanu, velciet uz augšu no ekrāna apakšas, lai atgrieztos sākuma ekrānā.



Padoms

Lai pārslēgtos starp atvērtām lietotnēm, izmantojiet AssistiveTouch izvēlnes App Switcher.



Mācīties, praktizēt un risināt problēmas

Jūsu TD Pilot tagad ir gatavs lietošanai! Jūties brīvi un sāciet izpētīt savu ierīci un lietotnes. Kad esat gatavs uzzināt vairāk, skenējiet zemāk esošos QR kodus, lai iegūtu TD Snap® pamata apmācības kartes un TD Talk iPadOS un AssistiveTouch apmācības kartes. Tās rāda, kā izmantot komunikācijas lietotņu galvenās funkcijas, attīstīt AAC prasmes un risināt problēmas.



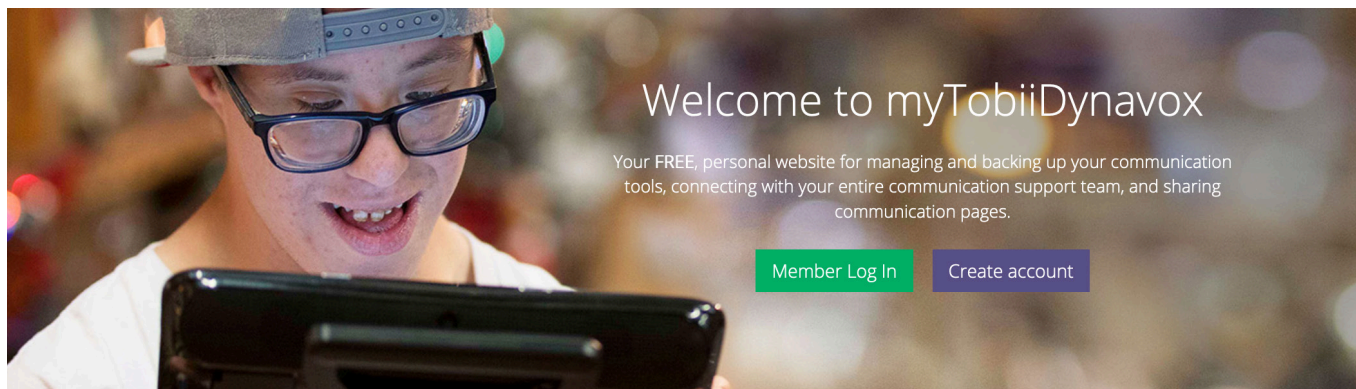
TD Snap pamati
Apmācības kartes

qrco.de/bdPliQ



TD Talk iPadOS un
AssistiveTouch
apmācības kartes

qrco.de/bdzoal



Jūsu bezmaksas myTobiiDynavox.com konts sniedz jums piekļuvi daudzām priekšrocībām, tostarp mākoņuzglabāšanai dublējumiem, lapu kopu sinhronizēšanai un kopīgošanai, stundu plāniem un citam.

Pievienojoties, jūs varēsiet:

- Droši dublēt savu sistēmu
- Lejupielādēt bezmaksas rīkus un resursus
- Pieteikties un pārvaldīt papildu licences
- Uzzināt par pieejamajiem atjauninājumiem
- Piekļūt tehniskajam atbalstam un bieži uzdotajiem jautājumiem
- Dalīties ar lapu kopām un lapu komplektiem



myTobiiDynavox
myTobiiDynavox.com

Papildu licences



Jūsu TD Pilot tiek piegādāts ar divām papildu licencēm, kas paredzētas TD Snap®. Papildu licences ļauj izmantot TD Snap papildu Windows vai iPadOS ierīcēs. Papildu licences tiek pieprasītas un pārvaldītas, izmantojot jūsu myTobiiDynavox kontu.

Pieprasiet savas TD Snap papildu licences

- 1 TD Pilot ierīcē piesakieties savā myTobiiDynavox kontā TD Snap.
(Rediģēt > Lietotājs > myTobiiDynavox kots)
- 2 Savā papildierīcē instalējiet TD Snap. TD Snap instalētāji ir pieejami vietnē: mytobiidynavox.com/Support/TDSnap un Apple App Store.
- 3 Atveriet TD Snap savā papildierīcē un piesakieties tajā pašā myTobiiDynavox kontā.
(Rediģēt > Lietotājs > myTobiiDynavox kots)



Padoms

Izmantojiet savu papildierīci, lai modelētu AAC lietošanu un rediģētu lapu kopas, lai netraucētu AAC lietotājam strādāt ar savu ierīci.

Papildu resursi



TD Pilot lietotāja rokasgrāmata

qrco.de/PilotDocs



TD Facebook kopiena

qrco.de/TDFB



Programmatūras apmācības kartes

qrco.de/be9m4o



Produkta garantijas

qrco.de/wrtgIbl



Dokumentācija

*TD CoPilot > Settings (Iestatījumi)
> Help (palīdzība)*



Tehniskais atbalsts

Lai saņemtu tehnisko atbalstu,
sazinieties ar savu vietējo Tobii
Dynavox pārstāvi.