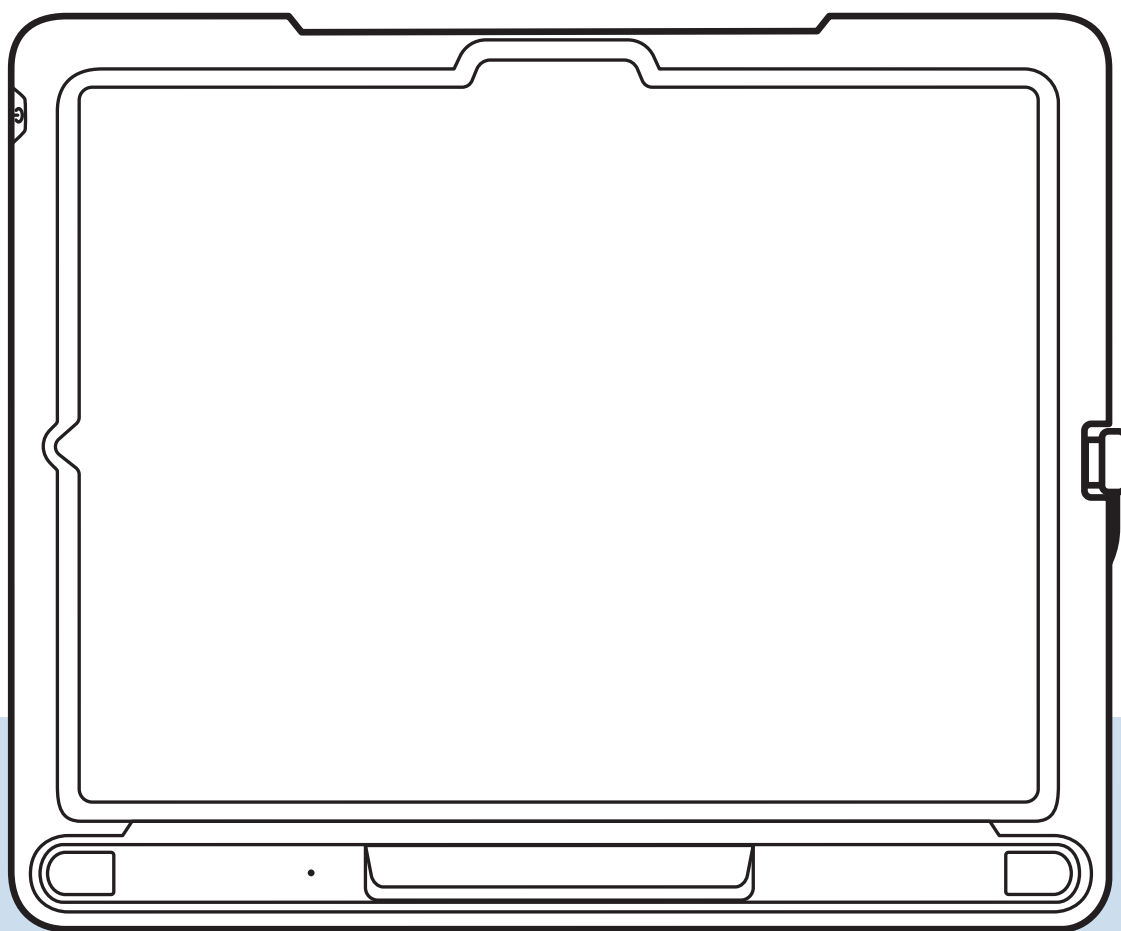


TD Pilot

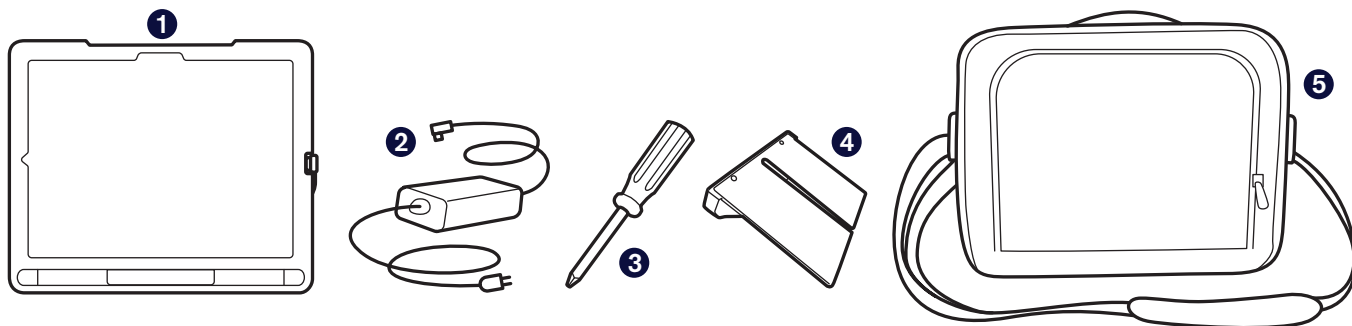
Kom i gang-veiledning



Skann QR-koden for å se dette dokumentet på alle tilgjengelige språk på web.

qrco.de/PilotDocs

Dette er inkludert



1 TD Pilot-enhet

2 Lader med kabel

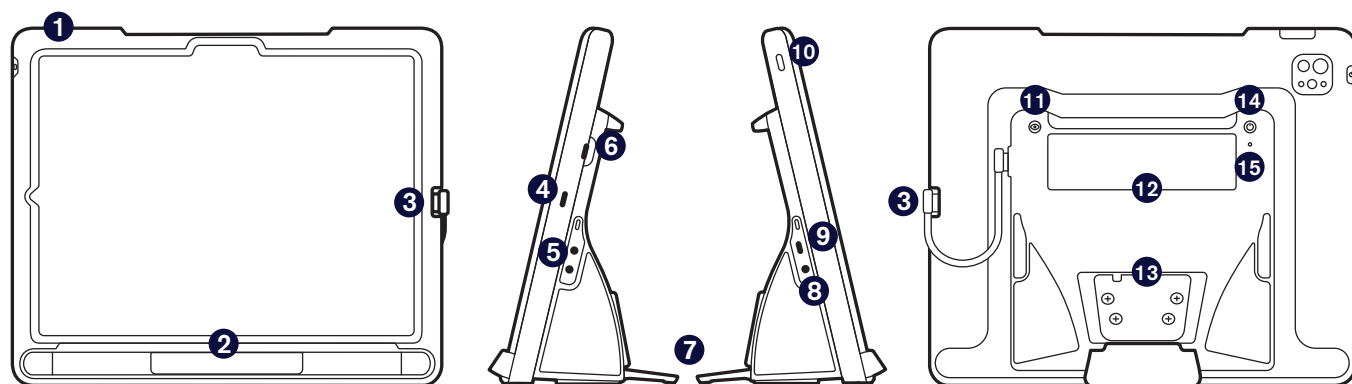
Kun til bruk med strømforsyning NGE60-TD

3 Skrutrekker

4 Justeringsbrakett

5 Bæreveske

Bli kjent med enheten din



Fremside

Sider

Tilbake

1 Volumknapper

2 Øyestyingsenhet

3 USB-kabel

4 iPad-ladeport

5 Bryterporter

6 USB-C-kontakt intern

7 Sammenleggbart ben

8 Port til lydplugg

9 Strømtilkobling

10 iPad-strømknapp

11 Styringsstatus-knapp

12 Partnervindu

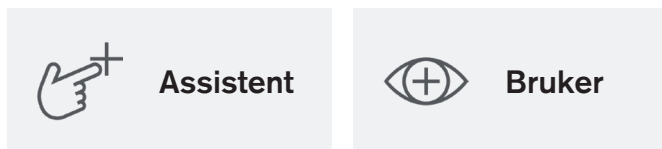
13 Monteringsplate

14 TD Pilot-strømknapp

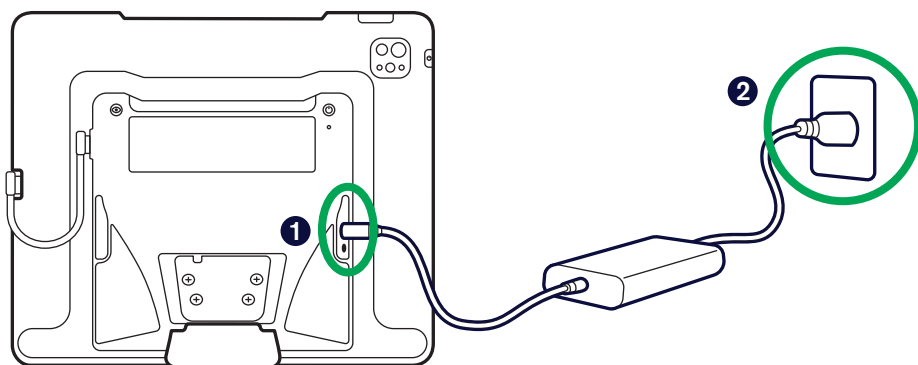
15 Status-LED

La oss komme i gang

Denne veiledningen er designet for to personer: personen som skal bruke enheten til å kommunisere med og en assistent som kan berøre skjermen og flytte på enheten. Delene med håndikonet må fullføres av assistenten. Seksjonene med øyeikonet skal fylles ut av AAC-brukeren.



Slå på



- 1 Åpne beskyttelsesdekslet over portene og koble til laderens USB-C-kabel.
- 2 Koble strømtilførselen til en stikkontakt. TD Pilot starter automatisk.



TD Pilot strømstyring

Øyestyling er alltid aktivt når TD Pilot er slått på, selv om iPad-skjermen er låst. Det fører til at batteriene tappes når TD Pilot er slått på og ikke er koblet til en ekstern strømforsyning. Det er best å la TD Pilot være koblet til laderen når du ikke bruker den.

Du finner informasjon om batteristatus i *TD CoPilot > Innstillinger > Batteri*.

Se brukerveiledningen for TD Pilot for ytterligere informasjon om strømstyring.

IPad-oppsett

Følg instruksjonene på skjermen for å sette opp iPad-en. Du må gjøre følgende valg under installasjonen for å motta Tobii Dynavox-programvaren som er inkludert i kjøpet:

- 1 Velg språk og region.
- 2 Velg **stor** tekststørrelse.
Du kan bli bedt om å tilpasse innstillingene for skriftlige og muntlige språk. Velg ut fra dine personlige preferanser.
- 3 På skjermbildet Hurtigstart velger du **Konfigurer uten noen annen enhet** eller **Konfigurer manuelt**.
- 4 Koble til et Wi-Fi-nettverk og velg **Neste**.
- 5 På Data og personvern-skjermen velger du **Fortsett**. Hvis du blir bedt om å overføre apper og data, velger du **Ikke overfør noe**.
- 6 På skjermbildet Fjernadministrasjon velger du **Registrer denne iPad-en**.



Advarsel

IKKE velg Fjern iPad fra organisasjon. Du vil ikke motta kommunikasjonsappene hvis dette alternativet er valgt og enheten må sendes tilbake til Tobii Dynavox for å løse problemet.



Merk

Fjernstyring, også kjent som MDM, gjør det mulig for Tobii Dynavox å sende programvarer og programvareoppdateringer til iPad via Wi-Fi. Fjernstyring gir Tobii Dynavox tilgang til kun informasjon om iPadens maskinvarespesifikasjoner, OS-versjon, installerte apper og sikkerhetsinnstillinger. Tobii Dynavox vil ikke kunne få tilgang til personlige filer, bilder, kameraer, mikrofoner eller stedsdata.

- 7 Hvis du blir bedt om å konfigurere Face ID, kan du gjerne konfigurere det eller hoppe over det for nå og konfigurere det senere i Innstillinger.
- 8 Det er valgfritt å sette opp et passord. Hvis du hopper over det nå, kan du konfigurere det senere i Innstillinger.
- 9 Hvis du blir bedt om en Apple-ID, angir du Apple-ID for brukeren, ikke for hjelperen. Hvis du vil hoppe over å skrive inn en Apple-ID for nå, velger du **Har du glemt passordet, eller har du ikke en Apple-ID?** og deretter **Konfigurer senere i Innstillinger**.
- 10 Godta Apples vilkår og betingelser.
- 11 Svar på de resterende oppsettsmeldingene basert på dine egne preferanser.

Når du har fullført oppsettet for iPadOS, vil du se hjemskjermen med app-ikoner.



Merk

Etter hvert vises en popup-melding som spør om du kobler til høretelefoner. Velg **Annen enhet**.

Oppsett av øyestyringstilgang



Konfigurer skjermen for blikknøyaktighet

- 1 Trykk på **Innstillinger**.



- 2 På venstre side, trykk på kategorien **Skjerm og lysstyrke**.
- 3 På høyre side, trykk på **Mørkt**.
- 4 På høyre side, skroll ned og trykk på **Zoom for visning**.
- 5 Velg **Større tekst**.
- 6 Velg **Bruk zoomet**, og velg deretter **Ferdig**.



Oppsett av AssistiveTouch

- 1 På venstre side, trykk på **Tilgjengelighet**.
- 2 På høyre side, trykk på **Berøring**.
- 3 Trykk på **AssistiveTouch**, og slå den på.

Øyestyring er nå aktivert. Du vil se pekeren, som viser hvor blikket ditt er. AssistiveTouch-menyknappen vises også på skjermen.



- 4 Dra menyknappen for AssistiveTouch til den øverste tredjedelen av skjermen på høyre side.



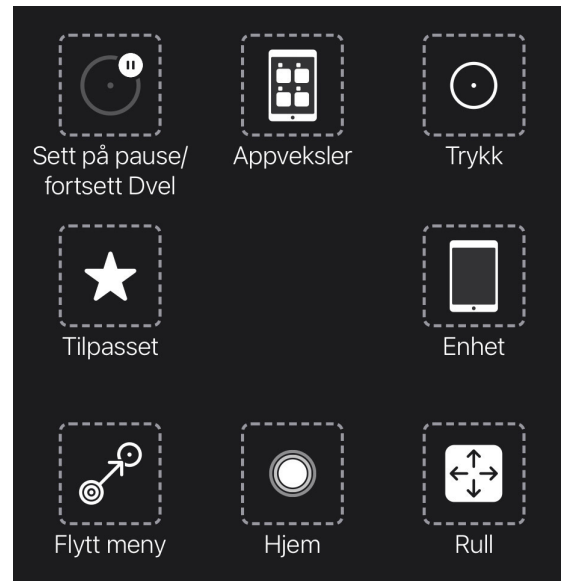
Hva har AssistiveTouch med øyestyring å gjøre?

AssistiveTouch er designet for personer som har vanskeligheter med å berøre skjermen. AssistiveTouch-menyen gjør at du kan gjennomføre «berøringsfunksjoner», slik som å trykke og skrolle, ved hjelp av øyestyring. Den har også snarveier til ting som hjemskjermen og appveksleren som man vanligvis finner ved hjelp av berøringsbevegelser, tilgjengelig med øyestyring.



Tilpass AssistiveTouch-menyen

- 1 På høyre side, velg **Tilpass øverste menynivå**.
- 2 Trykk på **+** for å endre antallet ikoner til 8.
- 3 Trykk på **Varslingscenter**.
- 4 Bla til bunnen av listen, og trykk på **Sett dvel på pause / fortsett dvel**. Trykk utenfor listen for å lukke den.
- 5 Trykk på **Bevegelser**-knappen.
- 6 Bla til og trykk på **Flytt meny**. Trykk hvor som helst utenfor listen for å lukke den.
- 7 Fortsett å redigere menyikonene frem til menyen din er lik som den som vises til høyre.



Konfigurer dvelekontroll

- 1 På venstre side, velg **Tilgjengelighet**.
- 2 På høyre side, velg **Berøring**.
- 3 På høyre side, velg **AssistiveTouch**.
- 4 På høyre side, bla til bunnen av AssistiveTouch-menyen. Slå på **Dvelekontroll**. Hvis du bes om å tilpasse øverste menynivå for AssistiveTouch, trykk **Nei**.



Tips

Standard hviletid er 1,5 sekunder. Du kan endre hviletiden igjen senere så den passer til behovene dine.



Aktiver øyestyring når TD Pilot er låst

- 1 Velg **Face ID og passord** på venstre side.
- 2 Angi passordet.
- 3 Sveip til bunnen og slå på **Tilbehør**.

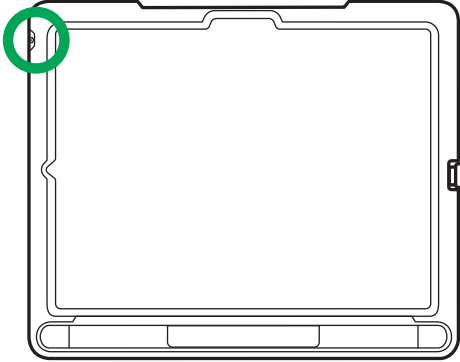


Vekke og låse opp din TD Pilot

TD Pilot-en vekkes automatisk når øyestyringsenheten oppdager brukerens øyne. Lås opp TD Pilot ved å velge AssistiveTouch-knappen og deretter Hjem.

Prøv det nå:

- 1 Trykk på den øverste knappen for å låse TD Pilot-en.



- 2 Se på skjermen i noen øyeblikk. TD Pilot-en vekkes og viser låst skjerm.
- 3 Trykk på eller bruk øynene til å velge **AssistiveTouch**-menyknappen, og velg deretter **Hjem**.



TD-pilot-en er nå låst opp.



Tips

Hvis du ønsker ekstra sikkerhet på enheten din, anbefaler vi å bruke Face ID. Med Face ID kan låse opp enheten din uten å angi et passord hver gang. Konfigurer Face ID i *iPadOS-innstillinger* > *Face ID og passord*.

Velg en kommunikasjonsapp



Merk

Hvis Innstillinger-appen er åpen, sveiper du opp fra bunnen av skjermen for å lukke appen.

- 1 Bruk tabellen nedenfor til å finne kommunikasjonsappen som passer best for brukeren.
- 2 Start den valgte appen og følg instruksjonene for å opprette en ny bruker eller gjenopprette en eksisterende bruker.

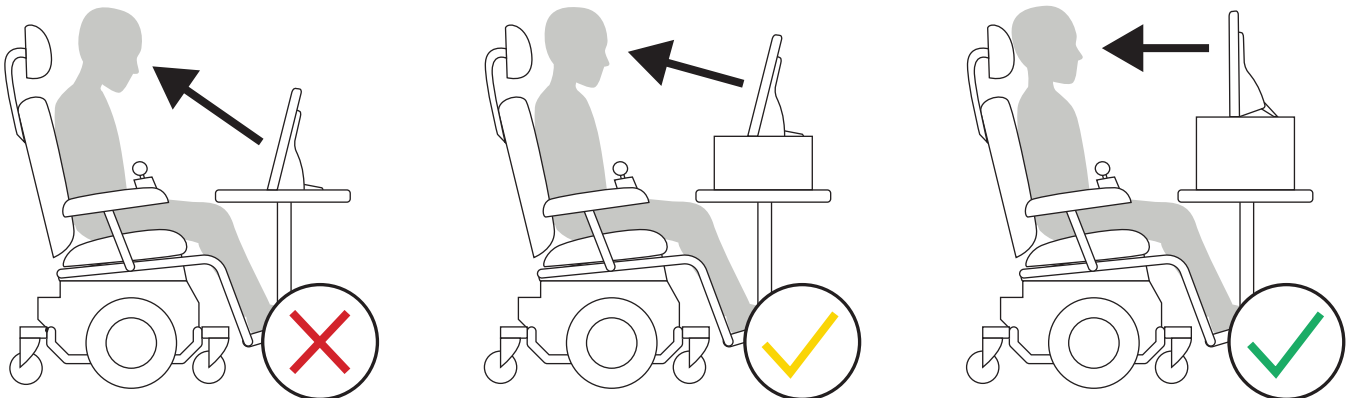
	 TD Snap®	 TD Talk
Beskrivelse	TD Snap er en talegenererende app for de som trenger symbolstøtte.	TD Talk er en talegenererende app for personer som er lesekyndige og ikke trenger symbolstøtte.
Komponere meldinger	Meldinger komponeres ved hjelp av knapper for ord og uttrykk med symboler som støtte. Et skjermtastatur med ordprediksjon er også tilgjengelig.	Meldinger komponeres ved hjelp av et tastatur på skjermen med prediksjon av ord og uttrykk, på samme måte som når man komponerer en SMS.
Lese- og skriveferdigheter (nivå)	Begynnende til avansert	Avansert
År gammel	Alle aldre	Tenåring til voksen
Støtter for selvregulering	Ja	Nei

Stativ og plassering

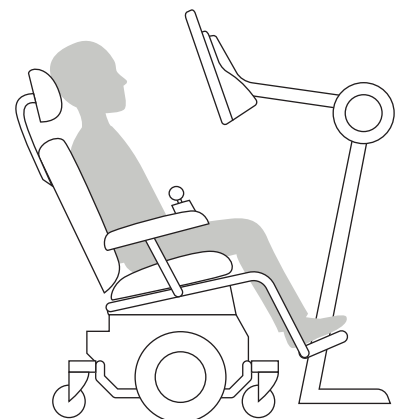
Forbered brukeren på å begynne å bruke øyestyring ved å plassere dem komfortabelt. Hvis de bruker briller, må du sørge for at de har dem på og at brilleglassene er rene.



Plasser TD Pilot på monteringsystemet eller en stabil flate foran brukeren i, eller rett nedenfor brukers øyehøyde. Hvis hodet heller mot venstre eller høyre, tilpasser du enheten etter det. Det er viktig at vinkelen på skjermoverflaten er lik som vinkelen til brukers ansikt. De fleste brukere må sette enheten høyere enn bordoverflaten når de sitter ved et bord eller et skrivebord.



Det er mulig du må justere enhetens posisjon i løpet av kalibreringstrinnene på neste side. Alltid juster enheten for å passe til brukeren, ikke motsatt.



Merk

En stativløsning er det beste alternativet for en presis posisjonering av enheten, og kan lett justeres ved behov. Det finnes flere monteringsalternativer, inkludert gulv-, skrivebords- og rullestolfester. Gå til [TobiiDynavox.com](https://www.tobii.com) eller kontakt din lokale Tobii Dynavox-partner.



Merk

Hvis TD Snap® eller TD Talk er åpen, sveiper du opp fra bunnen av skjermen for å lukke appen.

- 1 Trykk på **TD CoPilot**-appen.



- 2 Følg instruksjonene på skjermen i CoPilot for å kalibrere øyestyrringsenheten til brukerens øyne.
- 3 Når brukeren er ferdig med å kalibrere, sveip opp fra bunnen av skjermen for å komme tilbake til hjemskjermen.



Tips

Bruk App Switcher i AssistiveTouch-menyen for å bytte mellom åpne apper.



Lære, øve og feilsøke

TD Pilot er nå klar til bruk! Du kan begynne å utforske enheten og appene dine. Når du er klar til å lære mer, kan du skanne QR-kodene nedenfor for å få opplæringskort for TD Snap® Basics og opplæringskort TD Talk for iPadOS og AssistiveTouch. De viser deg hvordan du bruker de viktigste funksjonene i kommunikasjonsapper, styrker ASK-ferdighetene dine og feilsøker problemer.



Opplæringskort for
TD Snap Basics

qrco.de/bdfLKa



TD Talk for iPadOS
og AssistiveTouch-opplæringskort

qrco.de/beRLTU



Velkommen til myTobiiDynavox

Din GRATIS, personlige nettside for administrering og sikkerhetskopiering av kommunikasjonsverktøyene dine, for kontakt med hele kommunikasjonsstøtteamet ditt, og for deling av kommunikasjonssider.

Innlogging for medlemmer

Opprett konto

Din gratis myTobiiDynavox.com-konto gir deg tilgang til mange fordeler, slik som skylagring for sikkerhetskopier, deling og synkronisering av sidesett, læreplaner og mer.

Når du har registrert deg, kan du:

- Trygt sikkerhetskopiere systemet ditt
- Last ned gratis verktøy og ressurser
- Gjøre krav på og administrere følgelisenser
- Lære om tilgjengelige oppdateringer
- Få tilgang til teknisk støtte og ofte stilte spørsmål
- Dele sidesett og sidebunter



myTobiiDynavox

myTobiiDynavox.com

Følgelisenser



Din TD Pilot kommer med to følgelisenser for TD Snap[®]. Med følgelisensene kan du bruke TD Snap på dine Windows- eller iPadOS-enheter. Følgelisenser gjøres krav på og administreres gjennom myTobiiDynavox-kontoen din.

Gjør krav på følgelisenser for TD Snap

- 1 På TD Pilot-enheten logger du på myTobiiDynavox-kontoen din i TD Snap[®].
(Rediger > Bruker > myTobiiDynavox-konto)
- 2 Installer TD Snap på ledsagerenheten. Installasjonsprogrammene for TD Snap[®] finner du på mytobiidynavox.com/Support/TDSnap og i Apple App Store.
- 3 Åpne TD Snap på ledsagerenheten og logg på med samme myTobiiDynavox-konto.
(Rediger > Bruker > myTobiiDynavox-konto)



Tips

Bruk ledsagerenheten til å modellere ASK-bruk og redigere sidesett, så du ikke forstyrrer ASK-brukeren på deres egen enhet.

Flere ressurser



Bruerveiledning for TD Pilot

qrco.de/PilotDocs



TD Facebook Community

qrco.de/fbno



Opplæringskort for programvare

qrco.de/be9m4o



Produktgarantier

qrco.de/wrtglbl



Dokumentasjon

TD CoPilot > Innstillinger > Hjelp



Teknisk support

Kontakt den lokale Tobii Dynavox-representanten hvis du trenger teknisk support.