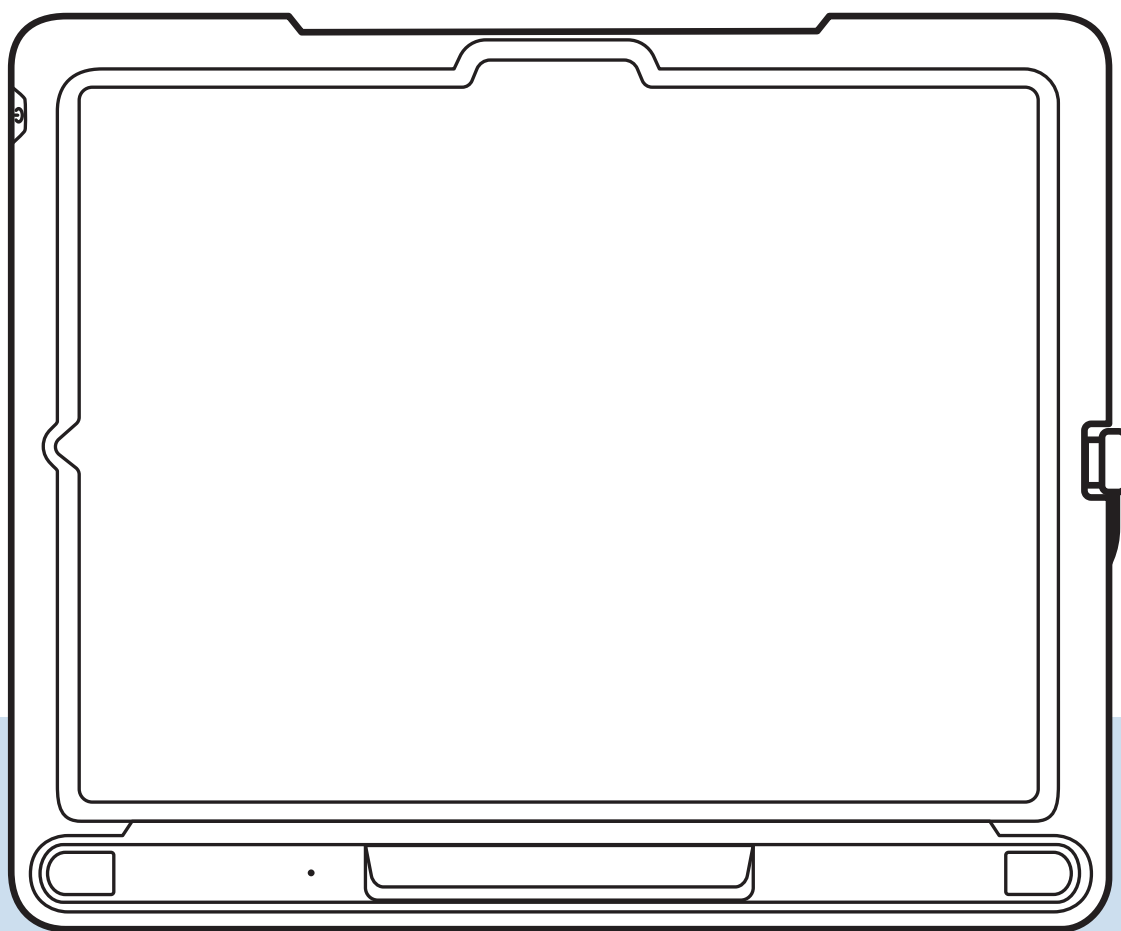


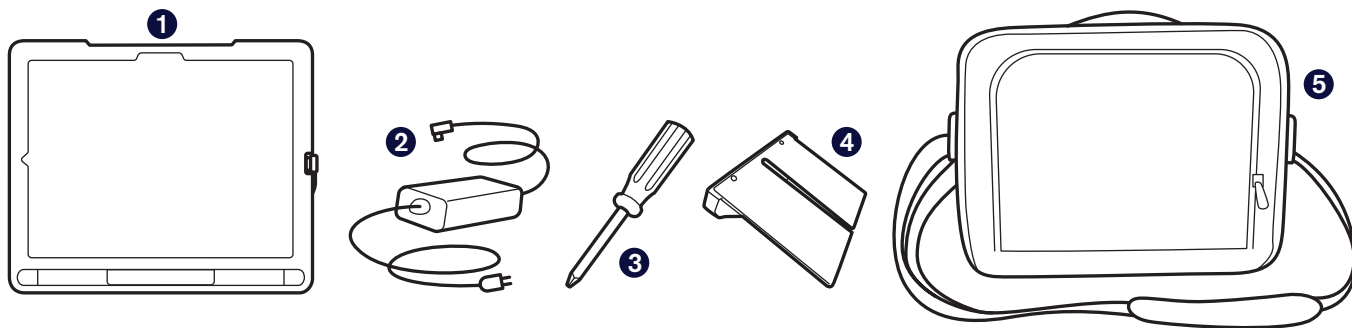
TD Pilot

Introductiehandleiding



Scan de QR-code om dit document in alle beschikbare talen op internet te bekijken.
qrco.de/PilotDocs

Wat is er meegeleverd



1 TD Pilot-apparaat

2 Oplader met kabel

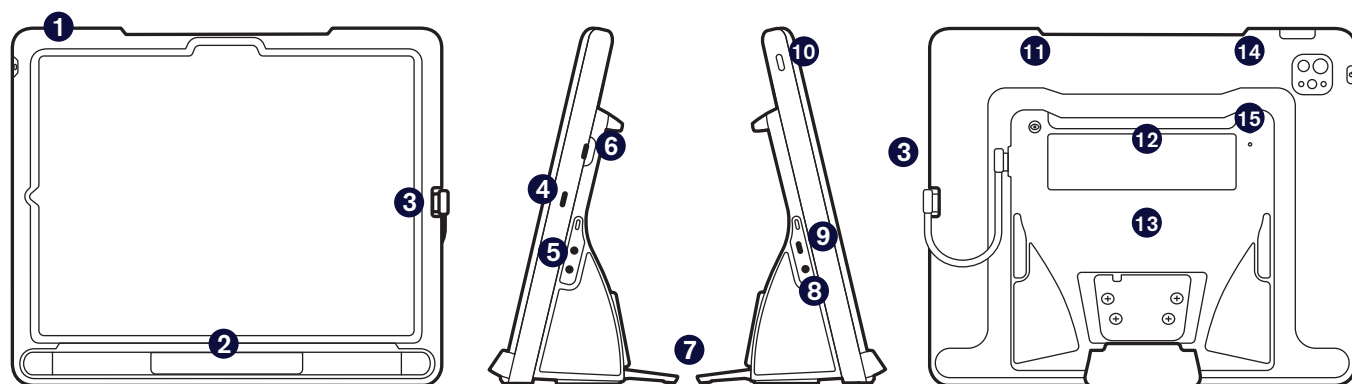
Alleen voor gebruik met voeding NGE60-TD

3 Schroevendraaier

4 Aanpasbare beugel

5 Draagtas

Uw apparaat leren kennen



Voorkant

Zijkanten

Terug

1 Volumeknoppen

2 Oogbesturingsmodule

3 USB-C-kabel

4 iPad-oplaadpoort

5 Schakelaarpoorten

6 USB-C-connector (intern)

7 Opvouwbare voet

8 Poort audio-ingang

9 Netstroomaansluiting.

10 Aan/uit-knop iPad

11 Trackstatusknop

12 Partnervenster

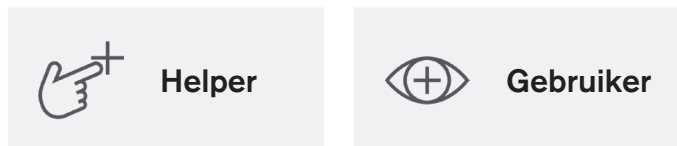
13 Montageplaat

14 Aan/uit-knop TD Pilot

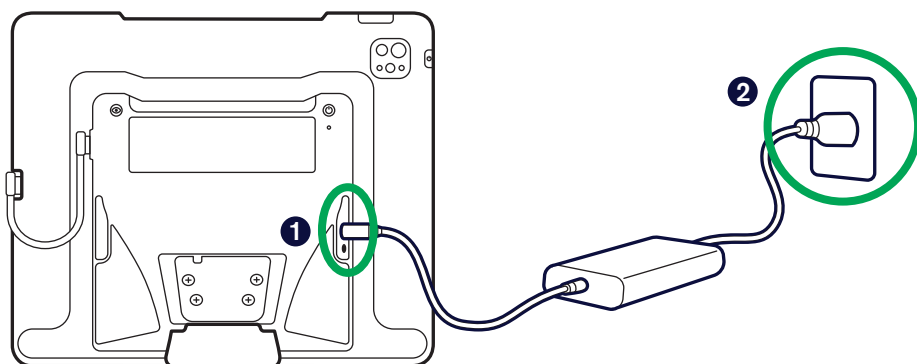
15 Statuslampje

Laten we aan de slag gaan

Deze Introductiehandleiding is ontworpen voor twee mensen: de persoon die het apparaat zal gebruiken om mee te communiceren en een helper die het scherm kan aanraken en het apparaat kan verplaatsen. De onderdelen met het hand-icoon moeten samen met een helper worden uitgevoerd. De onderdelen met het oog-icoon mogen alleen worden ingevuld door de OC-gebruiker.



Inschakelen



- 1 Open de beschermkap over de poorten en sluit de USB-C-kabel van de oplader aan.
- 2 Steek de stekker in een stopcontact. De TD Pilot wordt automatisch gestart.



Energiebeheer TD Pilot

Wanneer de TD Pilot ingeschakeld is, is de oogbesturingsmodule altijd actief, zelfs wanneer het scherm van de iPad vergrendeld is. Hierdoor loopt de accu leeg wanneer de TD Pilot is ingeschakeld en niet op een externe stroomvoorziening is aangesloten. U kunt de TD Pilot het beste in de oplader laten zitten als u hem niet gebruikt.

Informatie over de accustatus kunt u vinden in *TD CoPilot* > *Instellingen* > *Accu*.

Meer informatie over energiebeheer vindt u in de TD Pilot-gebruikershandleiding.



De iPad instellen

Volg de aanwijzingen op het scherm om de iPad in te stellen. Om de Tobii Dynavox-software te ontvangen die bij uw aankoop is meegeleverd, moet u tijdens de installatie de volgende selecties maken:

- 1 Selecteer uw taal en regio.
- 2 Kies een **groot** tekstformaat.
Mogelijk wordt u gevraagd uw instellingen voor geschreven en gesproken talen aan te passen. Kies op basis van je persoonlijke voorkeur.
- 3 Selecteer in het scherm Snel aan de slag de optie **Instellen zonder ander apparaat** of **Handmatig instellen**.
- 4 Maak verbinding met een Wi-Fi-netwerk en selecteer **Volgende**.
- 5 Op het scherm Gegevens en privacy selecteert u **Doorgaan**. Als u wordt gevraagd om uw apps en gegevens over te dragen, selecteert u **Niets overdragen**.
- 6 Selecteer op het scherm Remote Management de optie **Deze iPad inschrijven**.



Waarschuwing

U mag iPad uit organisatie verwijderen NIET selecteren. Als u deze optie selecteert, ontvangt u uw communicatie-apps niet en moet het apparaat worden teruggestuurd naar Tobii Dynavox om het probleem op te lossen.



Opmerking

Met extern beheer, ook MDM genoemd, kunnen software en software-updates door Tobii Dynavox via Wi-Fi naar uw iPad worden verzonden. Via extern beheer heeft Tobii Dynavox alleen toegang tot informatie over de hardwarespecificaties van uw iPad, de versie van het besturingssysteem, geïnstalleerde apps en beveiligingsinstellingen. Tobii Dynavox heeft geen toegang tot uw persoonlijke bestanden, foto's, camera's, microfoons of locatiegegevens.

- 7 Als u wordt gevraagd om Face-ID in te stellen, kunt u dit doen of het voorlopig overslaan en het later instellen in Instellingen.
- 8 Het instellen van een wachtwoord is optioneel. Als u dit nu overslaat, kunt u het later alsnog instellen in Instellingen.
- 9 Als om een Apple ID wordt gevraagd, voer dan de Apple ID van de gebruiker in, niet die van een zorgverlener. Als u het invoeren van een Apple ID voorlopig wilt overslaan, selecteert u **Wachtwoord vergeten of geen Apple ID?** en vervolgens **Later instellen in Instellingen**.
- 10 Ga akkoord met de algemene voorwaarden van Apple.
- 11 Beantwoord de overige installatieprompts op basis van uw persoonlijke voorkeuren.

Wanneer u klaar bent met het instellen van iPadOS, ziet u het startscherm met uw app-pictogrammen.



Opmerking

Op een gegeven moment wordt er een pop-upbericht weergegeven met de vraag of u een hoofdtelefoon aansluit. Kies **Overige apparaten**.

Bediening met oogbesturing instellen



Configureer het beeldscherm voor de beste nauwkeurigheid.

- 1 Tik op **Instellingen**.



- 2 Tik aan de linkerkant op de categorie **Scherms en helderheid**.
- 3 Tik aan de rechterkant op **Donker**.
- 4 Scroll aan de rechterkant omlaag en tik op **Weergavezoom**.
- 5 Selecteer **Grotere tekst**.
- 6 Selecteer **Ingezoomd gebruiken** en selecteer vervolgens **Gereed**.



AssistiveTouch instellen

- 1 Tik aan de linkerkant op **Toegankelijkheid**.
- 2 Tik aan de rechterkant op **Aanraken**.
- 3 Tik op **AssistiveTouch** en schakel deze daarna in.

Oogbesturing is nu ingeschakeld. Je zult de aanwijzer zien, die de locatie van je blik toont. De menuknop AssistiveTouch verschijnt ook op het scherm.



- 4 Sleep de menuknop AssistiveTouch naar bovenste derde deel van het scherm aan de rechterkant.



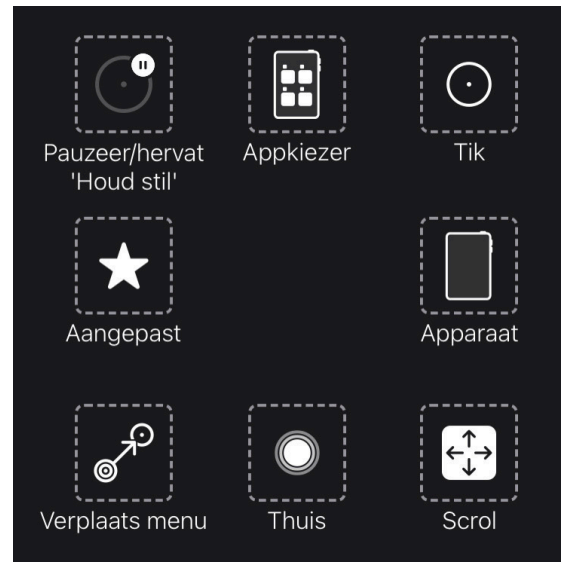
Wat heeft AssistiveTouch te maken met oogbesturing?

AssistiveTouch is ontworpen voor mensen die moeite hebben om het scherm aan te raken. Het AssistiveTouch-menu staat u toe om "aanraak" functies uit te voeren, zoals tikken en scrollen, met behulp van oogbesturing. Het biedt ook met het oog toegankelijke snelkoppelingen naar zaken als het beginscherm en de app-schakelaar, die normaal gesproken met gebaren worden geopend.



Het menu AssistiveTouch aanpassen

- 1 Selecteer aan de rechterkant **Pas hoogste menu aan**.
- 2 Tik op **+** om het aantal pictogrammen te veranderen in 8.
- 3 Tik op **Berichtencentrum**.
- 4 Veeg van de onderkant van de lijst en tik op **Pauzeer/hervat 'Houdt stil'**. Tik op buiten de lijst om het te sluiten.
- 5 Tik op de **Gebaren**-knop.
- 6 Veeg naar **Verplaats menu** en tik erop. Tik waar dan ook buiten het menu om het te sluiten.
- 7 Ga door met het bewerken van de menupictogrammen totdat uw menu overeenkomt met het menu dat rechts wordt weergegeven.



Dwell-beheer configureren

- 1 Selecteer aan de linkerkant **Toegankelijkheid**.
- 2 Selecteer aan de rechterkant **Aanraken**.
- 3 Selecteer aan de rechterkant **AssistiveTouch**.
- 4 Veeg aan de rechterkant naar de onderkant van het AssistiveTouch-menu. Schakel **Dwellbediening** in. Als u wordt gevraagd om het Hoofdmenu aan te passen van AssistiveTouch, tik dan op **Nee**.



Tip

De standaarddweltijd is 1,5 seconden. De instelling dweltijd kan op een later moment nog worden aangepast.



Oogbesturing inschakelen wanneer TD Pilot is vergrendeld

- 1 Selecteer aan de linkerkant **Face-ID en wachtwoord**.
- 2 Voer uw wachtwoordcode in.
- 3 Veeg omlaag en schakel **Accessoires** in.

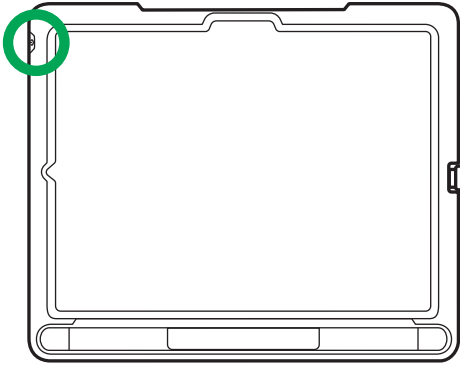


Uw TD Pilot uit de slaapstand halen en ontgrendelen

De TD Pilot wordt automatisch uit de slaapstand gehaald wanneer de oogbesturing de ogen van de gebruiker detecteert. Ontgrendel de TD Pilot door de AssistiveTouch-knop te selecteren en vervolgens Beginscherm.

Probeer het nu:

- 1 Druk op de bovenste knop om de TD Pilot te vergrendelen.



- 2 Kijk enkele seconden naar het scherm. De TD Pilot wordt wakker en toont het vergrendelscherm.
- 3 Tik of gebruik uw ogen om de menuknop **AssistiveTouch** en vervolgens **Beginscherm** te selecteren.



De TD Pilot is nu ontgrendeld.



Tip

Als u extra beveiliging op uw apparaat wilt, raden we u aan Face-ID te gebruiken. Face-ID maakt het mogelijk om uw apparaat te ontgrendelen zonder elke keer een wachtwoord in te voeren. Stel Face-ID in via *iPadOS-instellingen > Face-ID en toegangscode*.



Kies uw communicatie-app en stel deze in



Opmerking

Als de app Instellingen geopend is, veegt u omhoog vanaf de onderkant van het scherm om de app te sluiten.

- 1 Gebruik de onderstaande tabel om de communicatie-app te kiezen die het best bij de gebruiker past.
- 2 Start de gekozen app en volg de aanwijzingen om een nieuwe gebruiker te maken of een bestaande gebruiker te herstellen.

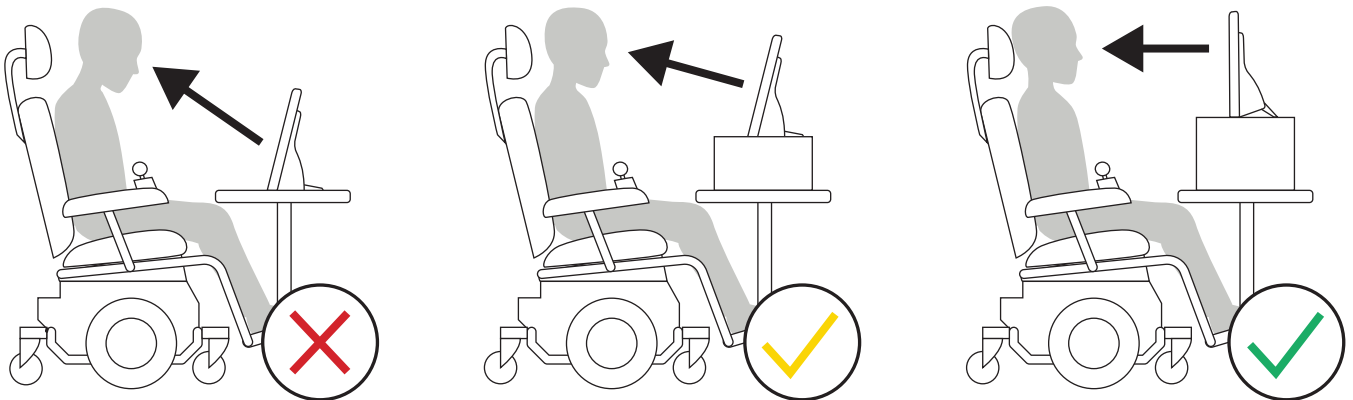
	 TD Snap®	 TD Talk
Beschrijving	TD Snap is een spraakgenererende app voor personen die symboolondersteuning nodig hebben.	TD Talk is een spraakgenererende app voor mensen die kunnen lezen en schrijven en geen ondersteunende symbolen nodig hebben.
Berichten opstellen	Berichten worden opgesteld met woorden en zinsknoppen met ondersteunende symbolen. Een schermtoetsenbord met woordvoorspelling is ook beschikbaar.	Berichten worden geschreven met behulp van een schermtoetsenbord met woord- en zinsvoorspelling, vergelijkbaar met het schrijven van een sms.
Geletterdheidsniveau	Beginnend tot gevorderd	Gevorderd
Leeftijden	Alle leeftijden	Van tiener tot volwassene
Ondersteuning voor zelfregulatie	Ja	Nee

Montage en plaatsing

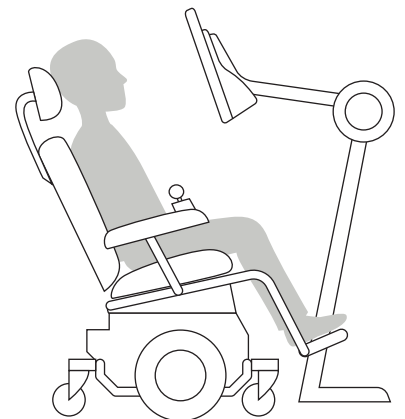
Bereid de gebruiker voor op het gebruik van oogbesturing door hem comfortabel te laten zitten. Als ze een bril gebruiken, zorg er dan voor dat ze die dragen en dat de glazen schoon zijn.



Plaats de TD Pilot op het montagesysteem of op een stabiel oppervlak voor de gebruiker op of iets onder zijn of haar ooghoogte. Als het hoofd van de gebruiker naar links of naar rechts is gekanteld, moet het apparaat onder dezelfde hoek worden gekanteld. Het is belangrijk dat de hoek van het schermoppervlak overeenkomt met de hoek van het gezicht van de gebruiker. De meeste gebruikers die aan een tafel of bureau zitten, moeten het apparaat hoger plaatsen dan het tafelloppervlak.



Het kan nodig zijn de positie van het apparaat te verfijnen tijdens de kalibratiestappen op de volgende pagina. Pas altijd de positie van het apparaat zodanig aan dat het aan de behoeften van de gebruiker voldoet, en niet andersom.



Opmerking

Een montagesysteem is de beste optie voor een precieze plaatsing van het apparaat dat in de loop van de dag gemakkelijk kan worden aangepast. Er zijn verschillende bevestigingsmogelijkheden beschikbaar, waaronder vloer-, bureau-, en rolstoelbevestigingen. Ga naar [TobiiDynavox.com](https://www.tobii.com) of neem contact op met de lokale Tobii Dynavox-partner.

Kalibreren



Opmerking

Als TD Snap® of TD Talk geopend is, veegt u omhoog vanaf de onderkant van het scherm om de app te sluiten.

- 1 Tik op de **TD CoPilot** app.



- 2 Volg de instructies op het scherm in CoPilot om de oogbesturing te kalibreren voor de ogen van de gebruiker.
- 3 Wanneer de gebruiker klaar is met kalibreren, veeg dan omhoog vanaf de onderkant van het scherm om terug te keren naar het Beginscherm.



Tip

Gebruik de App Switcher in het menu AssistiveTouch om te schakelen tussen geopende apps.



leren, oefenen en problemen oplossen

Uw TD Pilot is nu klaar om te kunnen gebruiken! Aarzel niet om uw apparaat en apps te verkennen. Als u meer wilt weten, scan dan de onderstaande QR-codes om de TD Snap® Basics-trainingskaarten en de TD Talk voor iPadOS en AssistiveTouch-trainingskaarten. Ze laten u zien hoe u de belangrijkste functies van uw communicatie-apps kunt gebruiken, uw OC-vaardigheden kunt vergroten en problemen kunt oplossen.



**TD Snap Basics-
trainingskaarten**

qrco.de/sbtcNL



**TD Talk voor iPadOS
en AssistiveTouch-
trainingskaarten**

qrco.de/beR8Wq



Uw gratis myTobiiDynavox.com-account geeft u toegang tot tal van voordelen, waaronder cloudopslag voor back-ups, de paginaset synchroniseren en delen, lesplannen en nog veel meer.

Door lid te worden kunt u:

- veilig een back-up maken van uw systeem
- gratis tools en hulpmiddelen downloaden
- licenties voor partners claimen en beheren
- meer te weten komen over beschikbare updates
- toegang krijgen tot technische ondersteuning en veelgestelde vragen
- paginaset en paginabundels delen



myTobiiDynavox
myTobiiDynavox.com

Begeleiderslicenties



Uw TD Navio wordt geleverd met twee begeleiderslicenties voor TD Snap[®]. Met deze begeleiderslicenties kunt u TD Snap op extra Windows- of iPadOS-apparaten gebruiken. De begeleiderslicenties worden aangevraagd en beheerd via uw myTobiiDynavox-account.

Uw TD Snap-begeleiderslicenties aanvragen

- 1 Meld u bij uw TD I-110-apparaat aan bij uw myTobiiDynavox-account in TD Snap.
(Bewerken > Gebruiker > myTobiiDynavox-account)
- 2 Installeer TD Snap op uw begeleidersapparaat. TD Snap-installatieprogramma's zijn beschikbaar op mytobiidynavox.com/Support/TDSnap and the Apple App Store.
- 3 Open TD Snap op uw begeleidersapparaat en meld u aan bij hetzelfde myTobiiDynavox-account.
(Bewerken > Gebruiker > myTobiiDynavox-account)



Tip

Gebruik uw begeleidersapparaat om het gebruik van OC te modelleren en paginaset te bewerken, zodat u de OC-gebruiker niet hoeft te storen wanneer deze op zijn of haar eigen apparaat bezig is.

Aanvullende bronnen



TD Pilot-gebruikershandleiding

qrco.de/PilotDocs



TD Facebook-community

qrco.de/TDFB



Software-trainingskaarten

qrco.de/be9m4o



Productgaranties

qrco.de/wrtglbl



Documentatie

TD CoPilot > Instellingen > Help



Technische ondersteuning

Neem voor technische ondersteuning contact op met uw lokale Tobii Dynavox-vertegenwoordiger.