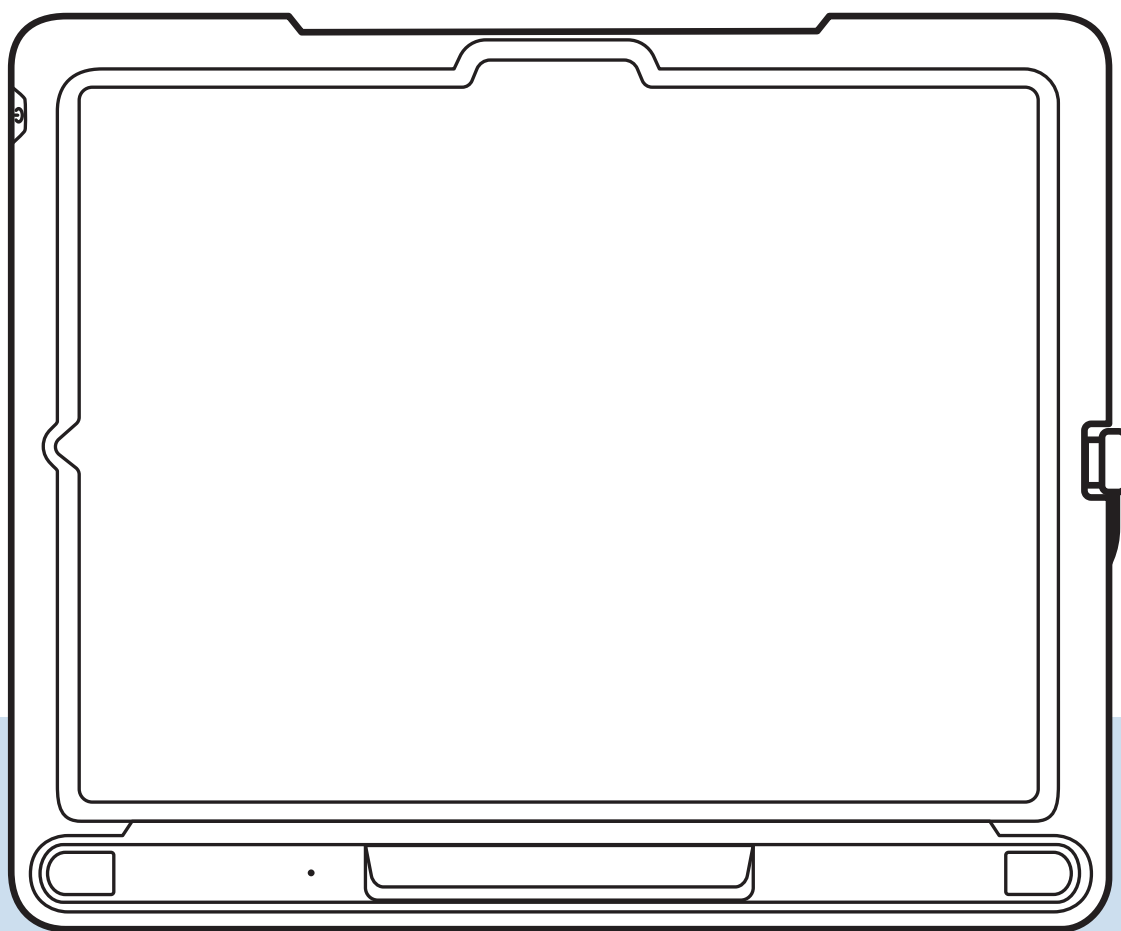


TD Pilot

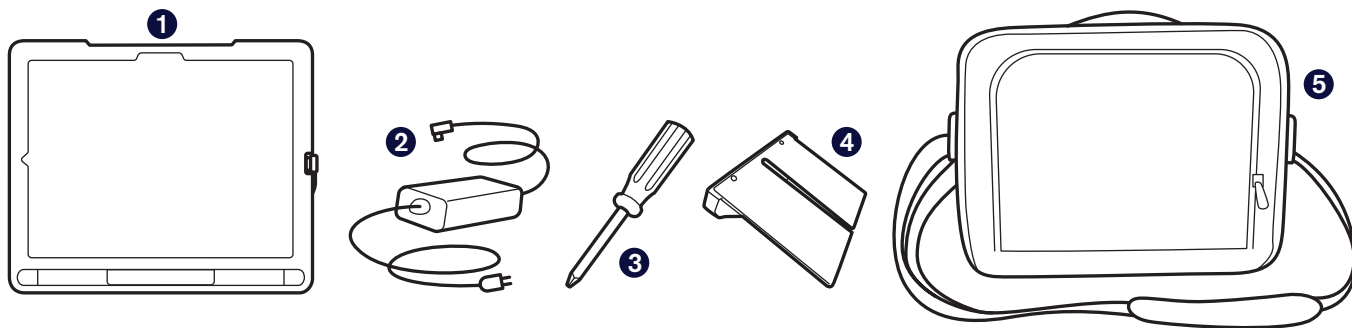
Guia de Introdução



Digitalize o código QR para visualizar este documento em todos os idiomas disponíveis na Web.

qrco.de/PilotDocs

O que está incluído



1 Dispositivo TD Pilot

2 Carregador com cabo

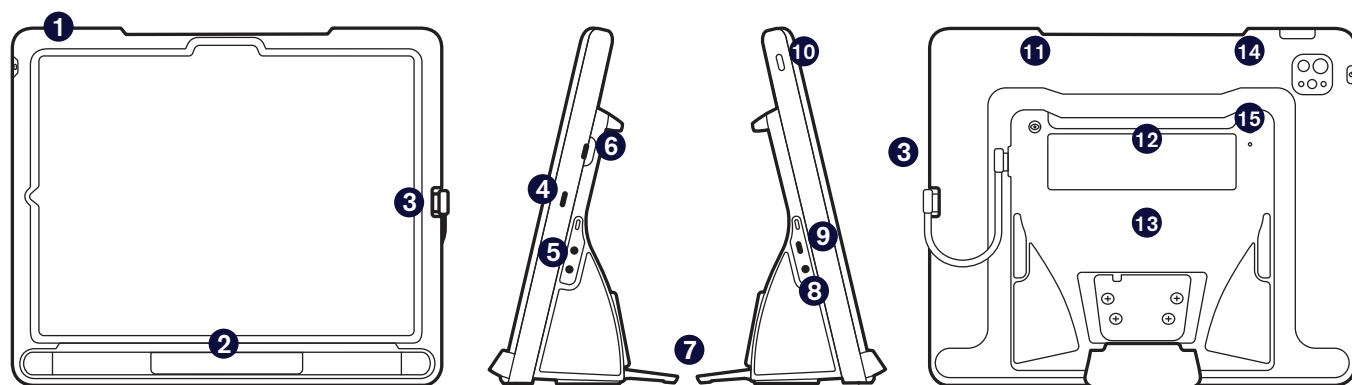
Para utilização apenas com a fonte de alimentação NGE60-TD

3 Chave de fendas

4 Suporte ajustável

5 Estojo de transporte

Conheça o seu dispositivo



Frente

Lados

Voltar

1 Botões de Volume

2 Rastreador ocular

3 Cabo USB-C

4 Porta de carregamento do iPad

5 Portas de comutação

6 Conector USB-C (interno)

7 Perna dobrável

8 Porta de tomada de áudio

9 Conector de alimentação

10 Botão de alimentação do iPad

11 Botão de estado de rastreamento

12 Janela do parceiro

13 Placa de montagem

14 Botão de alimentação do TD Pilot

15 LED do estado

Vamos começar

Este Guia de Introdução foi concebido para duas pessoas: a pessoa que vai utilizar o dispositivo para comunicar e um ajudante que possa tocar no ecrã e mover o dispositivo. As secções com o ícone da mão devem ser preenchidas pelo ajudante. As secções com o ícone do olho devem ser preenchidas pelo utilizador de CAA.



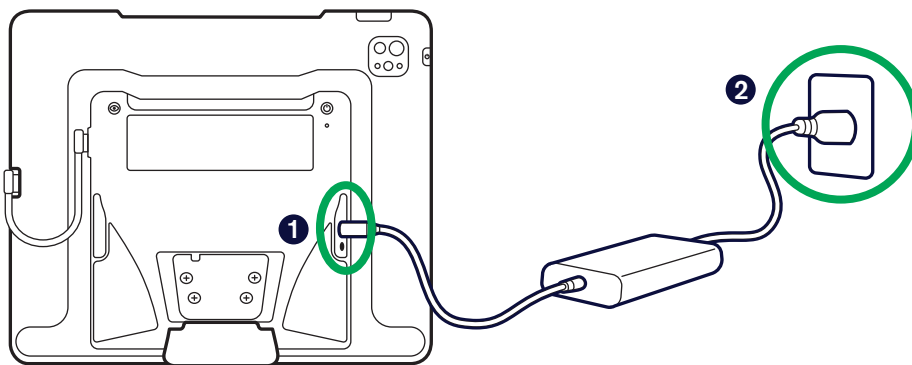
Ajudante



Utilizador



Ligar



- 1 Abra a tampa protetora sobre as portas e ligue o cabo USB-C do carregador.
- 2 Ligue a fonte de alimentação a uma tomada elétrica. O TD Pilot arranca automaticamente.



Gestão de energia do TD Pilot

Quando o TD Pilot está ligado, o rastreador ocular está sempre ativo, mesmo quando o ecrã do iPad está bloqueado. Por este motivo, as pilhas descarregam-se quando o TD Pilot está ligado e não está ligado a uma fonte de alimentação externa. É melhor deixar o TD Pilot ligado ao carregador sempre que não o estiver a utilizar.

A informação do estado da bateria encontra-se em *TD CoPilot* > *Configurações* > *Bateria*.

Para mais informações sobre a gestão de energia, consulte o Manual do Utilizador do TD Pilot.



Configuração do iPad

Siga as indicações no ecrã para configurar o iPad. Para receber o software Tobii Dynavox incluído na sua compra, terá de fazer as seguintes seleções durante a configuração:

- 1 Selecione a sua língua e região.
- 2 Escolha um tamanho de texto **grande**.
Poderá ser-lhe solicitado que personalize as definições de Idiomas Escritos e Falados. Escolha com base na sua preferência pessoal.
- 3 No ecrã Início rápido, selecione **Configurar sem outro dispositivo** ou **Configurar manualmente**.
- 4 Adira a uma rede Wi-Fi e selecione **Seguinte**.
- 5 No ecrã Dados e privacidade, selecione **Continuar**. Se lhe for pedido para transferir as suas aplicações e dados, selecione **Não transferir nada**.
- 6 No ecrã Gestão Remota, seleccione **Inscrever este iPad**.



Aviso

NÃO selecione Remover o iPad da Organização. Se esta opção for selecionada, não receberá as suas aplicações de comunicação e o dispositivo terá de ser devolvido à Tobii Dynavox para resolver o problema.



Nota

A gestão remota, também conhecida como MDM, permite que o Tobii Dynavox envie software e atualizações de software para o iPad através da Wi-Fi. Através da gestão remota, a Tobii Dynavox só terá acesso a informações sobre as especificações de hardware do iPad, a versão do sistema operativo, as aplicações instaladas e as definições de segurança. A Tobii Dynavox não poderá aceder aos seus ficheiros pessoais, fotografias, câmaras, microfones ou dados de localização.

- 7 Se lhe for pedido para configurar o Reconhecimento Facial, pode configurá-lo ou ignorá-lo por agora e configurá-lo mais tarde nas Configurações.
- 8 A definição de um código de acesso é opcional. Se não o fizer agora, pode configurá-lo mais tarde nas Configurações.
- 9 Se lhe for pedido um ID Apple, introduza o ID Apple do utilizador e não de um prestador de cuidados. Se não pretender introduzir um ID Apple por agora, selecione **Esqueceu-se da palavra-passe ou não tem um ID Apple?** e, em seguida, **Configurar mais tarde nas Configurações**.
- 10 Concordar com os Termos e Condições da Apple.
- 11 Responda aos restantes avisos de configuração com base nas suas preferências pessoais.

Quando tiver concluído os avisos de configuração do iPadOS, verá o ecrã de início com os ícones das suas aplicações.



Nota

A certa altura, aparecerá uma mensagem pop-up a perguntar se está a ligar um par de auscultadores. Selecione **Outro dispositivo**.

Configurar o acesso ao olhar



Configurar o ecrã para precisão do olhar

- 1 Toque em **Configurações**.



- 2 No lado esquerdo, toque na **categoria Ecrã e brilho**.
- 3 À direita, toque em **Escuro**.
- 4 No lado direito, desloque-se para baixo e toque em **Exibir Zoom**.
- 5 Selecionar **Texto maior**.
- 6 Seleccione **Usar Zoomed** e, em seguida, seleccione **Concluído**.



Configurar o AssistiveTouch

- 1 No lado esquerdo, toque em **Acessibilidade**.
- 2 No lado direito, toque em **Toque**.
- 3 Toque em **AssistiveTouch** e, em seguida, ative-o.

O olhar fixo está agora ativado. Verá o ponteiro, que mostra a localização do seu olhar. O botão de menu AssistiveTouch também aparece no ecrã.



- 4 Arraste o botão de menu AssistiveTouch para o terço superior do ecrã, no lado direito.



O que é que o AssistiveTouch tem a ver com o olhar fixo?

O AssistiveTouch foi concebido para pessoas que têm dificuldade em tocar no ecrã. O menu AssistiveTouch permite-lhe executar funções de "toque", como tocar e deslocar-se, utilizando o olhar. Também fornece atalhos acessíveis ao olhar para coisas como o ecrã inicial e o Switcher de aplicações, que são normalmente acedidos através de gestos.



Personalizar o menu AssistiveTouch

- 1 No lado direito, selecione **Personalizar menu de nível superior**.
- 2 Toque em **+** para alterar o número de ícones para 8.
- 3 Toque em **Centro de Notificações**.
- 4 Deslize para o fundo da lista e toque em **Botão Pausa/ Permanecer**. Toque fora da lista para a fechar.
- 5 Toque no botão **Gestos**.
- 6 Deslize para e depois toque em **Mover menu**. Toque em qualquer sítio fora do menu para o fechar.
- 7 Continue a editar os ícones de menu até que o seu menu corresponda ao que é apresentado à direita.



Configurar o controlo de permanência

- 1 À esquerda, selecione **Acessibilidade**.
- 2 À direita, selecione **Tocar**.
- 3 À direita, selecione **AssistiveTouch**.
- 4 No lado direito, deslize para a parte inferior do menu AssistiveTouch. Ligar **Controlo de permanência**. Se for solicitado a personalizar o menu de nível superior do AssistiveTouch, toque em **Não**.



Sugestão

O tempo de espera predefinido é de 1,5 segundos. Pode alterar a definição do tempo de espera mais tarde, de acordo com as suas necessidades.



Ativar o olhar fixo quando o TD Pilot está bloqueado

- 1 À esquerda, selecione **Reconhecimento facial e código de acesso**.
- 2 Introduza o seu código de acesso.
- 3 Deslize para a parte inferior e ative **Acessórios**.

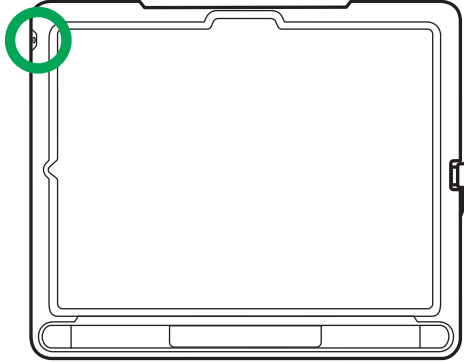


Despertar e desbloquear o seu TD Pilot

O TD Pilot acorda automaticamente quando o rastreador ocular deteta os olhos do utilizador. Desbloqueie o TD Pilot selecionando o botão AssistiveTouch e depois Página Inicial.

Experimente agora:

- 1 Premir o botão superior para bloquear o TD Pilot.



- 2 Olhar para o ecrã durante alguns instantes. O TD Pilot acorda e mostra o ecrã de bloqueio.
- 3 Toque em ou utilize os olhos para selecionar o botão de menu **AssistiveTouch** e, em seguida, selecione **Página inicial**.



O TD Pilot está agora desbloqueado.



Sugestão

Se estiver interessado em segurança extra no seu dispositivo, recomendamos a utilização do Reconhecimento Facial. O Reconhecimento Facial permite-lhe desbloquear o seu dispositivo sem ter de introduzir sempre um código de acesso. Configure o Reconhecimento Facial em *Configurações do iPadOS > Reconhecimento Facial e Código de acesso*.





Escolha e configure a sua aplicação de comunicação



Nota

Se a aplicação Configurações estiver aberta, deslize para cima a partir da parte inferior do ecrã para fechar a aplicação.

- 1 Utilize o quadro abaixo para identificar a aplicação de comunicação que melhor se adequa ao utilizador.
- 2 Inicie a aplicação escolhida e siga as instruções para criar um novo utilizador ou restaurar um utilizador existente.

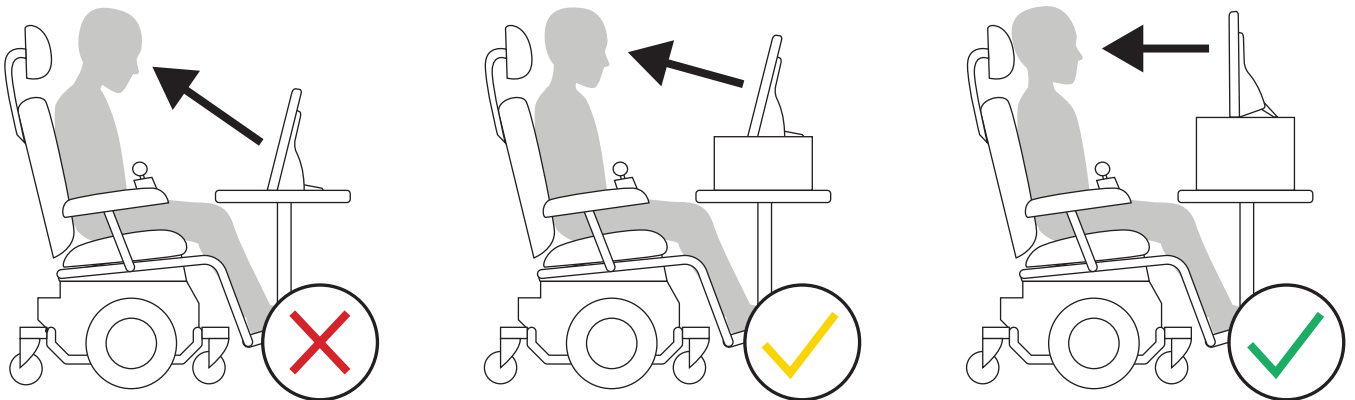
	 TD Snap®	 TD Talk
Descrição	O TD Snap é uma aplicação geradora de fala para quem precisa de apoio com símbolos.	A TD Talk é uma aplicação geradora de fala para pessoas alfabetizadas que não necessitam de símbolos de apoio.
Composição de mensagens	As mensagens são compostas utilizando botões de palavras e frases com símbolos de apoio. Também está disponível um teclado no ecrã com previsão de palavras.	As mensagens são compostas utilizando um teclado no ecrã com previsão de palavras e frases, semelhante às mensagens de texto SMS.
Nível de literacia	De emergente a avançado	Avançado
Idades	Todas as idades	De adolescente a adulto
Apoios à autorregulação	Sim	Não

Montagem e posição

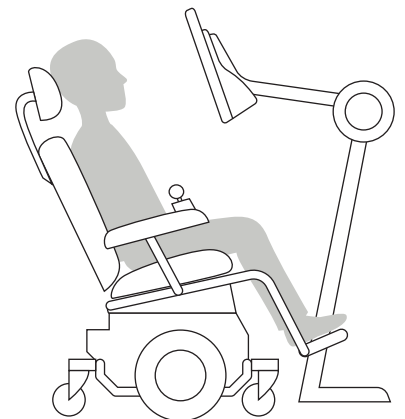
Prepare o utilizador para começar a utilizar o rastreamento ocular, posicionando-o confortavelmente. Se usar óculos, certifique-se de que os está a usar e de que as lentes estão limpas.



Coloque o TD Pilot no seu sistema de montagem ou numa superfície estável à frente do utilizador, ao nível dos olhos ou ligeiramente abaixo. Se a cabeça estiver inclinada para a esquerda ou para a direita, incline o dispositivo para corresponder. É importante que o ângulo da superfície do ecrã corresponda ao ângulo do rosto do utilizador. A maioria dos utilizadores, quando sentados a uma mesa ou secretária, terá de ter o dispositivo posicionado mais alto do que a superfície da mesa.



Poderá ser necessário afinar a posição do dispositivo durante os passos de calibração na página seguinte. Ajustar sempre a posição do dispositivo ao utilizador e não o contrário.



Nota

Um sistema de montagem é a melhor opção para um posicionamento preciso do dispositivo que seja fácil de ajustar ao longo do dia. Estão disponíveis várias opções de montagem, incluindo suportes de chão, de secretária e de cadeira de rodas. Visite [TobiiDynamox.com](https://www.tobii.com) ou contacte o seu parceiro local da Tobii Dynamox.



Nota

Se o TD Snap® ou o TD Talk estiver aberto, deslize para cima a partir da parte inferior do ecrã para fechar a aplicação.

1 Toque na **aplicação TD CoPilot**



2 Siga as instruções no ecrã do CoPilot para calibrar o rastreador ocular para os olhos do utilizador.

3 Quando o utilizador tiver terminado a calibração, deslize para cima a partir da parte inferior do ecrã para regressar ao ecrã inicial.



Sugestão

Utilize o App Switcher no menu AssistiveTouch para alternar entre aplicações abertas.



Aprender, praticar e resolver problemas

O seu TD Pilot está agora pronto a ser utilizado! Não hesite em começar a explorar o seu dispositivo e as suas aplicações. Quando estiver pronto para saber mais, leia os códigos QR abaixo para obter os cartões de treino TD Snap® Basics e os cartões de treino TD Talk para iPadOS e AssistiveTouch. Mostram-lhe como utilizar as principais funcionalidades das suas aplicações de comunicação, desenvolver competências CAA e resolver problemas.



Cartões de formação TD Snap Basics

qrco.de/bdcNH1



Cartões de treino TD Talk para iPadOS e AssistiveTouch

qrco.de/bdzoal



A sua conta gratuita myTobiiDynavox.com dá-lhe acesso a inúmeras vantagens, incluindo armazenamento na nuvem para cópias de segurança, sincronização e partilha de conjuntos de páginas, planos de aulas e muito mais.

A adesão permite-lhe:

- Fazer uma cópia de segurança do seu sistema
- Descarregar ferramentas e recursos gratuitos
- Reivindicar e gerir licenças complementares
- Saber mais sobre as atualizações disponíveis
- Acesso ao suporte técnico e às perguntas frequentes
- Partilhar conjuntos de páginas e pacotes de páginas



myTobiiDynavox
myTobiiDynavox.com

Licenças complementares



O seu TD Pilot vem com duas licenças complementares para o TD Snap®. As licenças complementares permitem-lhe utilizar o TD Snap em dispositivos Windows ou iPadOS adicionais. As licenças complementares são solicitadas e geridas através da sua conta myTobiiDynavox.

Reivindique as suas licenças complementares TD Snap

- 1 No seu dispositivo TD Pilot, inicie sessão na sua conta myTobiiDynavox no TD Snap.
(*Editar > Utilizador > Conta myTobiiDynavox*)
- 2 No seu dispositivo complementar, instale o TD Snap. Os instaladores do TD Snap estão disponíveis em mytobiidynavox.com/Support/TDSnap e na App Store da Apple.
- 3 No seu dispositivo complementar, abra o TD Snap e inicie sessão na mesma conta myTobiiDynavox.
(*Editar > Utilizador > Conta myTobiiDynavox*)



Sugestão

Utilize o seu dispositivo complementar para modelar a utilização de AAC e editar conjuntos de páginas, de modo a não interromper o utilizador de AAC no seu próprio dispositivo.

Recursos adicionais



Manual do utilizador do TD Pilot

qrco.de/PilotDocs



Comunidade TD no Facebook

qrco.de/TDFB



Cartões de formação de software

qrco.de/be9m4o



Garantias de produtos

qrco.de/wrtglbl



Documentação

TD CoPilot > Configurações > Ajuda



Apoio técnico

Para obter suporte técnico, entre em contacto com o representante local da Tobii Dynavox.