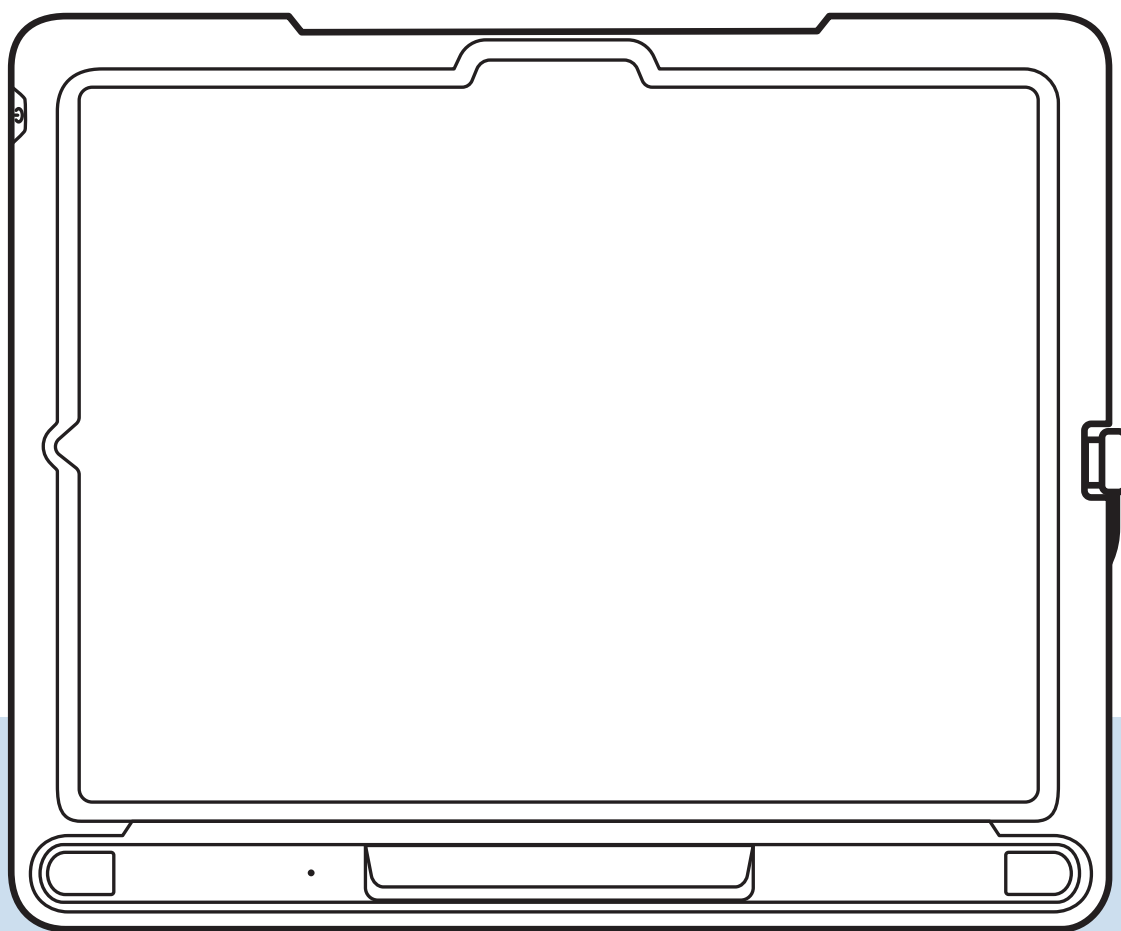


TD Pilot

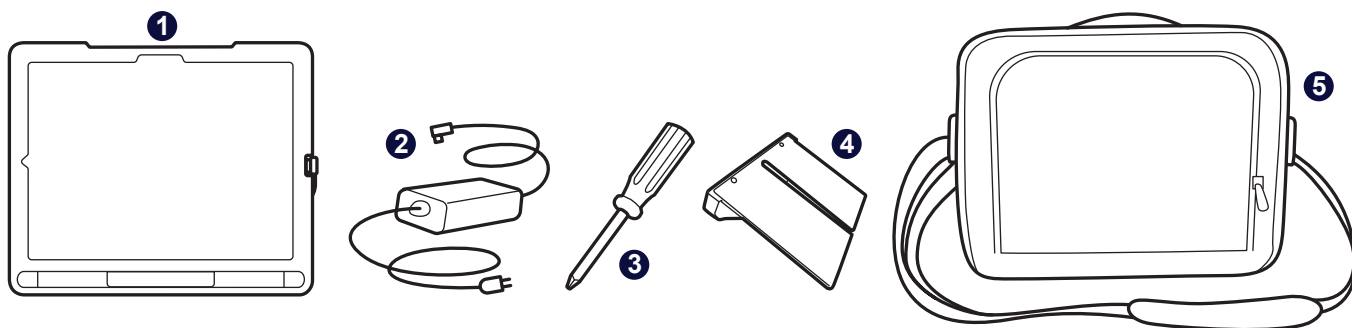
# Stručný návod na použitie



Naskenujte QR kód a zobrazte tento dokument vo všetkých dostupných jazykoch na webe.

[QRCO.de/PilotDocs](https://QRCO.de/PilotDocs)

## Čo je zahrnuté



❶ TD Pilot zariadenie

❷ Nabíjačka s káblom

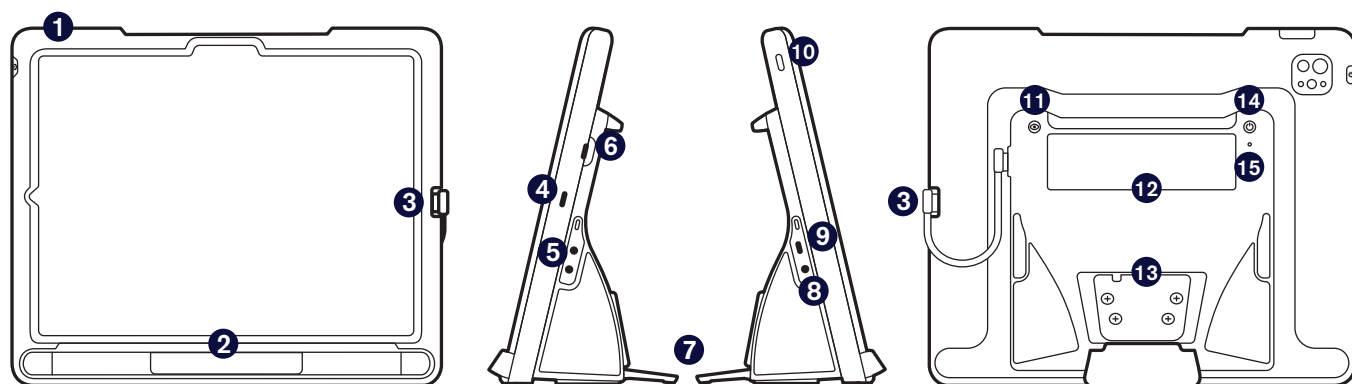
Na použitie len s napájacím zdrojom NGE60-TD

❸ Skrutkovač

❹ Nastaviteľná konzola

❺ Prenosný kufrik

## Zoznámte sa so svojím zariadením



Vpredu

Strany

Vzadu

❶ Tlačidlá hlasitosti

❷ Očná navigácia

❸ USB-C kábel

❹ Nabíjací port iPad

❺ Prepínanie portov

❻ USB-C konektor (interný)

❼ Skladacia noha

❽ Port zvukového konektora

❾ Konektor napájania

❿ Tlačidlo napájania iPad

⓫ Tlačidlo stavu sledovania

⓬ Partnerské okno

⓭ Montážna doska

⓮ Tlačidlo napájania TD Pilot

⓯ Stav LED

# Začnime

Tento Stručný návod na použitie je určený pre dve osoby: osobu, ktorá bude zariadenie používať na komunikáciu, a pomocníka, ktorý sa môže dotknúť obrazovky a pohybovať zariadením. Sekcie s ikonou ruky musí doplniť pomocník. Sekcie s ikonou oka by mal vyplniť používateľ AAC.



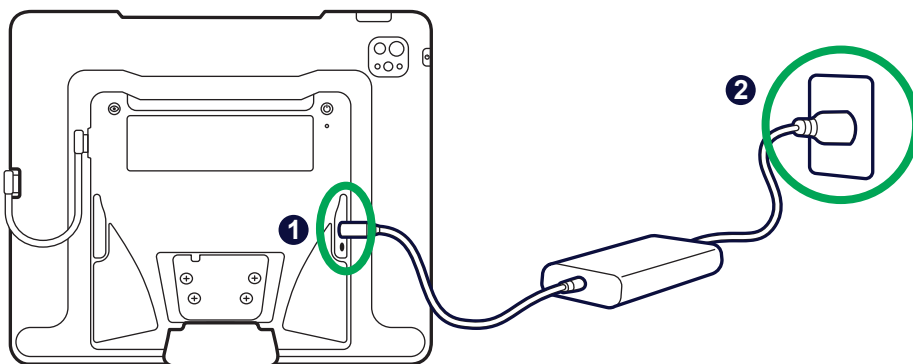
Pomocník



Užívateľ



## Zapnutie



- 1 Otvorte ochranný kryt nad porty a pripojte kábel nabíjačky USB-C.
- 2 Zapojte napájací zdroj do zásuvky. TD Pilot sa spustí automaticky.



### Riadenie napájania TD Pilot

Keď je TD Pilot zapnutý, sledovač očí je vždy aktívny, aj keď je obrazovka iPadu uzamknutá. Z tohto dôvodu sa batérie vybíjajú, keď je TD Pilot zapnutý a nie je pripojený k externému napájaniu. Najlepšie je nechať TD Pilot zapojený do nabíjačky vždy, keď ho nepoužívate.

Informácie o stave batérie nájdete v časti *TD CoPilot > Nastavenia > Batéria*.

Ďalšie informácie o správe napájania sú k dispozícii v používateľskej príručke TD Pilot.



# Nastavenie iPadu

Ak chcete nastaviť iPad, postupujte podľa pokynov na obrazovke. Ak chcete získať softvér Tobii Dynavox, ktorý je súčasťou vášho nákupu, budete musieť počas nastavenia vykonať nasledujúce voľby:

- 1 Vyberte svoj jazyk a región.
- 2 Vyberte **veľkú** veľkosť textu.  
Môže sa zobrazovať výzva na prispôsobenie nastavení písomného a hovoreného jazyka. Vyberte si na základe vašich osobných preferencií.
- 3 Na obrazovke Rýchly štart vyberte **položku Nastaviť bez iného zariadenia** alebo **Manuálne nastavenie**.
- 4 Pripojte sa k sieti Wi-Fi a potom vyberte položku **Ďalej**.
- 5 Na obrazovke Údaje a ochrana osobných údajov vyberte položku **Pokračovať**. Ak sa zobrazí výzva na prenos aplikácií a údajov, vyberte položku **Neprenášať nič**.
- 6 Na obrazovke Vzdialená správa vyberte položku **Registrovať tento iPad**.



## Varovanie

NEVYBERAJTE položku Odstrániť iPad z organizácie. Ak je zvolená táto možnosť, komunikačné aplikácie sa vám nedostávajú a zariadenie bude musieť byť odoslané späť spoločnosti Tobii Dynavox, aby sa problém vyriešil.



## Poznámka

Vzdialená správa, tiež známa ako MDM, umožňuje spoločnosti Tobii Dynavox posilať aktualizácie softvéru a softvéru na váš iPad cez Wi-Fi. Prostredníctvom vzdialenej správy bude mať spoločnosť Tobii Dynavox prístup iba k informáciám o hardvérových špecifikáciách vášho iPadu, verzii operačného systému, nainštalovaných aplikáciách a nastaveniach zabezpečenia. Spoločnosť Tobii Dynavox nebude mať prístup k vašim osobným súborom, fotografiám, fotoaparátom, mikrofónom alebo údajom o polohe.

- 7 Ak sa zobrazí výzva na nastavenie Face ID, neváhajte ho nastaviť alebo preskočiť a nastavte ho neskôr v Nastaveniach.
- 8 Nastavenie prístupového kódu je voliteľné. Ak ho teraz preskočíte, môžete ho nastaviť neskôr v časti Nastavenia.
- 9 Ak sa zobrazí výzva na zadanie Apple ID, zadajte Apple ID používateľa, nie opatrovateľa. Ak chcete zatiaľ preskočiť zadávanie Apple ID, vyberte položku **Zabudnuté heslo alebo nemáte Apple ID?** potom **Nastavte neskôr v nastaveniach**.
- 10 Súhlasím s obchodnými podmienkami spoločnosti Apple.
- 11 Odpovedzte na zostávajúce výzvy na nastavenie na základe vašich osobných preferencií.

Po dokončení výziev na nastavenie systému iPadOS sa zobrazí domovská obrazovka obsahujúca ikony vašich aplikácií.



## Poznámka

V určitom okamihu sa objaví vyskakovacia správa s otázkou, či pripájate pár slúchadiel. Vyberte položku **Iné zariadenie**.

# Nastavte prístup k pohľadu očí



## Nakonfigurujte displej pre presnosť pohľadu

- 1 Klepnite na položku **Nastavenia**.



- 2 Na ľavej strane klepnite na položku **Displej a jas**.
- 3 Na pravej strane klepnite na položku **Tmavé**.
- 4 Na pravej strane prejdite nadol a klepnite na položku **Zobrazenie priblíženia**.
- 5 Vyberte položku **Väčší text**.
- 6 Vyberte položku **Použiť priblížené**, potom vyberte položku **Hotovo**.



## Nastavenie AssistiveTouch

- 1 Na ľavej strane klepnite na položku **Prístupnosť**.
- 2 Na pravej strane klepnite na položku **Dotyk**.
- 3 Klepnite na položku **AssistiveTouch**, potom ho zapnite.

Pohľad do očí je teraz aktivovaný. Uvidíte ukazovateľ, ktorý zobrazuje umiestnenie vášho pohľadu do očí. Na obrazovke sa zobrazí aj tlačidlo ponuky AssistiveTouch.



- 4 Potiahnite tlačidlo ponuky AssistiveTouch do hornej tretiny obrazovky na pravej strane.



### Čo má AssistiveTouch spoločné s pohľadom do očí?

AssistiveTouch je určený pre ľudí, ktorí majú ťažkosti s dotykom obrazovky. Ponuka AssistiveTouch vám umožňuje vykonávať funkcie „dotyku“, ako je klepnutie a posúvanie, pomocou pohľadu do očí. Poskytuje tiež skratky prístupné k veciam, ako je domovská obrazovka a prepínač aplikácií, ku ktorým sa zvyčajne pristupuje gestami.



## Prispôsobenie ponuky AssistiveTouch

- 1 Na pravej strane vyberte položku **Prispôsobiť ponuku najvyššej úrovne**.
- 2 Klepnutím na položku+ zmeňte počet ikon na 8.
- 3 Klepnite na položku **Centrum upozornení**.
- 4 Potiahnite prstom do spodnej časti zoznamu a klepnite na položku **Prepnúť pozastavenia/Obnoviť zotrvanie**. Klepnutím mimo zoznamu ho zatvoríte.
- 5 Klepnite na tlačidlo **Gestá**.
- 6 Potiahnite prstom do a potom klepnite na **Presunúť ponuku**. Klepnutím kdekoľvek mimo ponuky ho zatvoríte.
- 7 Pokračujte v úprave ikon ponuky, kým sa vaša ponuka nezhoduje s ponukou zobrazenou vpravo.



## Konfigurácia ovládania zotrvania

- 1 Vľavo vyberte položku **Prístupnosť**.
- 2 Vpravo vyberte položku **Dotyk**.
- 3 Vpravo vyberte položku **AssistiveTouch**.
- 4 Na pravej strane potiahnite prstom do spodnej časti ponuky AssistiveTouch. Zapnite **Ovládanie zotrvania**. Ak sa zobrazí výzva na prispôsobenie ponuky najvyššej úrovne AssistiveTouch, klepnite na položku **Nie**.



### Tip

Predvolená doba zotrvania je 1,5 sekundy. Nastavenie času zotrvania môžete neskôr zmeniť tak, aby vyhovovalo vašim potrebám.



## Aktivovať pohľad očí, keď je TD Pilot uzamknutý

- 1 Vľavo vyberte položku **Face ID a prístupový kód**.
- 2 Zadajte svoj prístupový kód.
- 3 Potiahnite prstom nadol a zapnite **Príslušenstvo**.

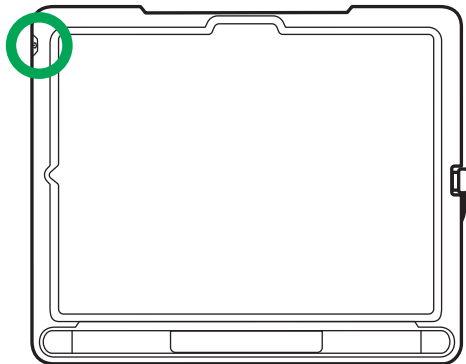


## Prebudenie a odomknutie vášho TD Pilota

TD Pilot sa automaticky prebudí, keď sledovač očí zaznamená oči používateľa. Odomknite TD Pilot výberom tlačidla AssistiveTouch a potom Domov.

Vyskúšajte to teraz:

- 1 Stlačením horného tlačidla uzamknete TD Pilot.



- 2 Pozrite sa na obrazovku na chvíľu. TD Pilot sa prebudí a zobrazí uzamknutú obrazovku.
- 3 Klepnutím alebo pomocou očí vyberte tlačidlo ponuky **AssistiveTouch** a potom vyberte položku **Domov**.



TD Pilot je teraz odomknutý.



### Tip

Ak máte záujem o ďalšie zabezpečenie vášho zariadenia, odporúčame vám použiť Face ID. Face ID vám umožňuje odomknúť zariadenie bez opakovaného zadávania prístupového kódu. Nastavte Face ID v časti *Nastavenia systému iPadOS > Face ID a Prístupový kód*.



## Vyberte a nastavte komunikačnú aplikáciu



### Poznámka

Ak je aplikácia Nastavenia otvorená, potiahnutím prstom nahor zo spodnej časti obrazovky zatvorte aplikáciu.

- 1 Pomocou nižšie uvedenej tabuľky identifikujte komunikačnú aplikáciu, ktorá používateľovi najlepšie vyhovuje.
- 2 Spustíte zvolenú aplikáciu a postupujte podľa pokynov na vytvorenie nového používateľa alebo obnovenie existujúceho používateľa.

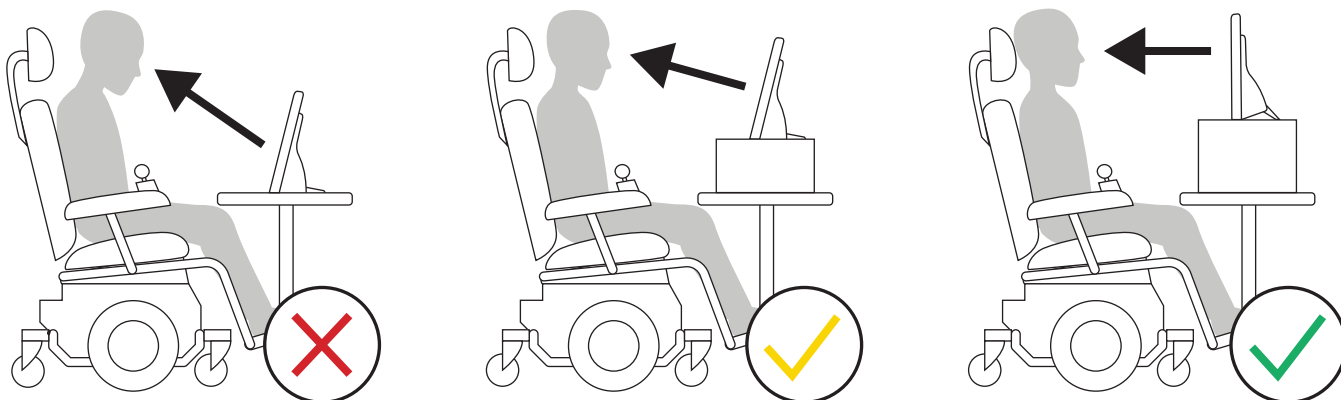
	 TD Snap®	 TD Talk
<b>Popis</b>	TD Snap je aplikácia na generovanie reči pre tých, ktorí potrebujú podporu symbolov.	TD Talk je aplikácia na generovanie reči pre ľudí, ktorí sú gramotní a nepotrebujú podporné symboly.
<b>Skladanie správ</b>	Správy sa skladajú pomocou tlačidiel slov a fráz s podpornými symbolmi. K dispozícii je aj klávesnica na obrazovke s predikciou slov.	Správy sa skladajú pomocou klávesnice na obrazovke s predikciou slov a fráz, podobne ako SMS.
<b>Úroveň gramotnosti</b>	Od začiatočnickej po pokročilú úroveň	Pokročilý
<b>Vekové kategórie</b>	Všetky vekové kategórie	Dospievajúci až dospelí
<b>Podporuje samoreguláciu</b>	Áno	Nie

## Montáž a poloha

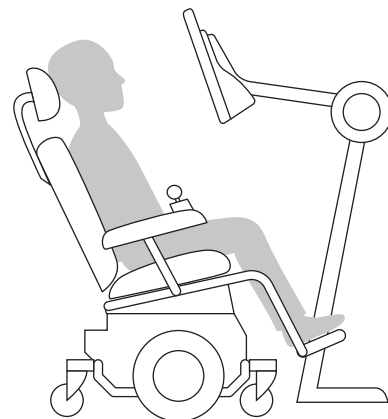
Pripravte používateľa na to, aby začal používať sledovanie očí pohodlným umiestnením. Ak používajú okuliare, uistite sa, že ich nosia a že šošovky sú čisté.



Umiestnite TD Pilot na montážny systém alebo stabilný povrch pred používateľa na úrovni očí alebo mierne pod úrovňou očí. Ak je ich hlava naklonená doľava alebo doprava, nakloňte zariadenie tak, aby sa zhodovalo. Je dôležité, aby uhol povrchu obrazovky zodpovedal uhlu tváre používateľa. Väčšina používateľov, keď sedí pri stole alebo pracovnej doske, bude musieť mať zariadenie umiestnené vyššie ako povrch stola.



Možno budete musieť spresniť polohu zariadenia počas krokov kalibrácie na nasledujúcej stránke. Polohu zariadenia vždy upravte tak, aby vyhovovala používateľovi, nie naopak.



### Poznámka

Montážny systém je najlepšou voľbou pre presné umiestnenie zariadenia, ktoré sa dá ľahko nastaviť počas celého dňa. K dispozícii je niekoľko možností montáže vrátane držiakov na podlahu, stôl a invalidný vozík. Navštívte stránku [Tobiidynavox.com](https://www.tobiidynavox.com) alebo sa obráťte na svojho miestneho partnera Tobii Dynavox.



## Kalibrovať



### Poznámka

Ak je TD Snap® alebo TD Talk otvorená, potiahnutím prstom nahor zo spodnej časti obrazovky zatvorte aplikáciu.

- 1 Klepnite na aplikáciu **TD CoPilot**.



- 2 Postupujte podľa pokynov na obrazovke v programe CoPilot a kalibrujte sledovač očí do očí používateľa.
- 3 Keď používateľ dokončí kalibráciu, potiahnutím prstom nahor zo spodnej časti obrazovky sa vrátite na domovskú obrazovku.



### Tip

Na prepínanie medzi otvorenými aplikáciami použite prepínač aplikácií v ponuke AssistiveTouch.



## Učte sa, cvičte a riešte problémy

Váš TD Pilot je teraz pripravený na použitie! Neváhajte a začnite skúmať svoje zariadenie a aplikácie. Keď ste pripravení dozvedieť sa viac, naskenujte nižšie uvedené QR kódy a získajte tréningové karty TD Snap® Basics a TD Talk pre iPadOS a tréningové karty AssistiveTouch. Ukážu vám, ako používať hlavné funkcie komunikačných aplikácií, rozvíjať zručnosti AAC a riešiť problémy.



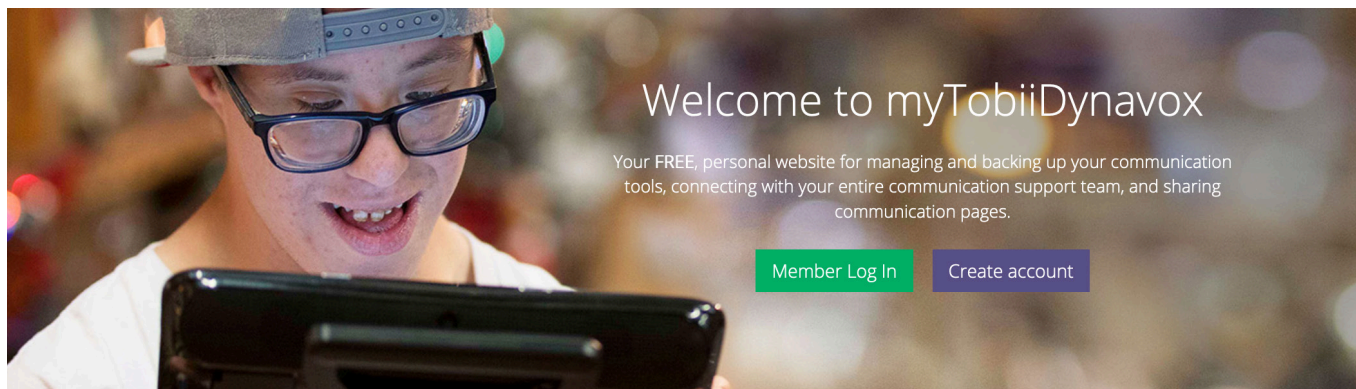
Základy TD Snap  
Tréningové karty

[qrco.de/bdPliQ](http://qrco.de/bdPliQ)



TD Talk pre iPadOS a tréningové  
karty AssistiveTouch

[qrco.de/bdzoal](http://qrco.de/bdzoal)



Váš bezplatný účet MyTobiidynavox.com vám poskytuje prístup k mnohým výhodám vrátane cloudového úložiska na zálohovanie, synchronizácie a zdieľania súborov stránok, plánov hodín a ďalších.

### Pripojenie vám umožní:

- Bezpečne zálohujte svoj systém
- Stiahnite si bezplatné nástroje a zdroje
- Vyhľadávanie a spravovanie sprievodných licencií
- Získajte informácie o dostupných aktualizáciách
- Prístup k technickej podpore a často kladeným otázkam
- Zdieľanie súborov strán a balíkov strán



myTobiiDynavox  
[myTobiiDynavox.com](https://myTobiiDynavox.com)

## Sprievodné licencie



Váš TD Pilot je dodávaný s dvoma sprievodnými licenciami pre TD Snap®. Sprievodné licencie umožňujú používať TD Snap na ďalších zariadeniach so systémom Windows alebo iPadOS. Sprievodné licencie sú nárokované a spravované prostredníctvom vášho účtu myTobiidynavox.

### Vyžiadajte si sprievodné licencie spoločnosti TD Snap

- 1 Na zariadení TD Pilot sa prihláste do svojho účtu myTobiidynavox v aplikácii TD Snap.  
(Upraviť > Používateľ > Účet myTobiidynavox)
- 2 Na sprievodnom zariadení nainštalujte TD Snap. Inštalátory TD Snap sú k dispozícii na adrese [mytobiidynavox.com/support/TDSNAP](https://mytobiidynavox.com/support/TDSNAP) a Apple App Store.
- 3 Na sprievodnom zariadení otvorte TD Snap a prihláste sa do rovnakého účtu myTobiidynavox.  
(Upraviť > Používateľ > Účet myTobiidynavox)



### Tip

Pomocou sprievodného zariadenia môžete modelovať používanie AAC a upravovať sady stránok tak, aby ste neprerušili používateľa AAC na jeho vlastnom zariadení.

## Ďalšie zdroje



### TD Pilot Používateľská príručka

[qrco.de/PilotDocs](https://qrco.de/PilotDocs)



### TD Facebook komunita

[qrco.de/TDFB](https://qrco.de/TDFB)



### Softvérové tréningové karty

[qrco.de/be9m4o](https://qrco.de/be9m4o)



### Záruky na produkty

[qrco.de/wrtgibl](https://qrco.de/wrtgibl)



### Dokumentácia

*TD CoPilot > Nastavenia > Pomocník*



### Technická podpora

Pre technickú podporu kontaktujte miestneho zástupcu spoločnosti Tobii Dynavox.