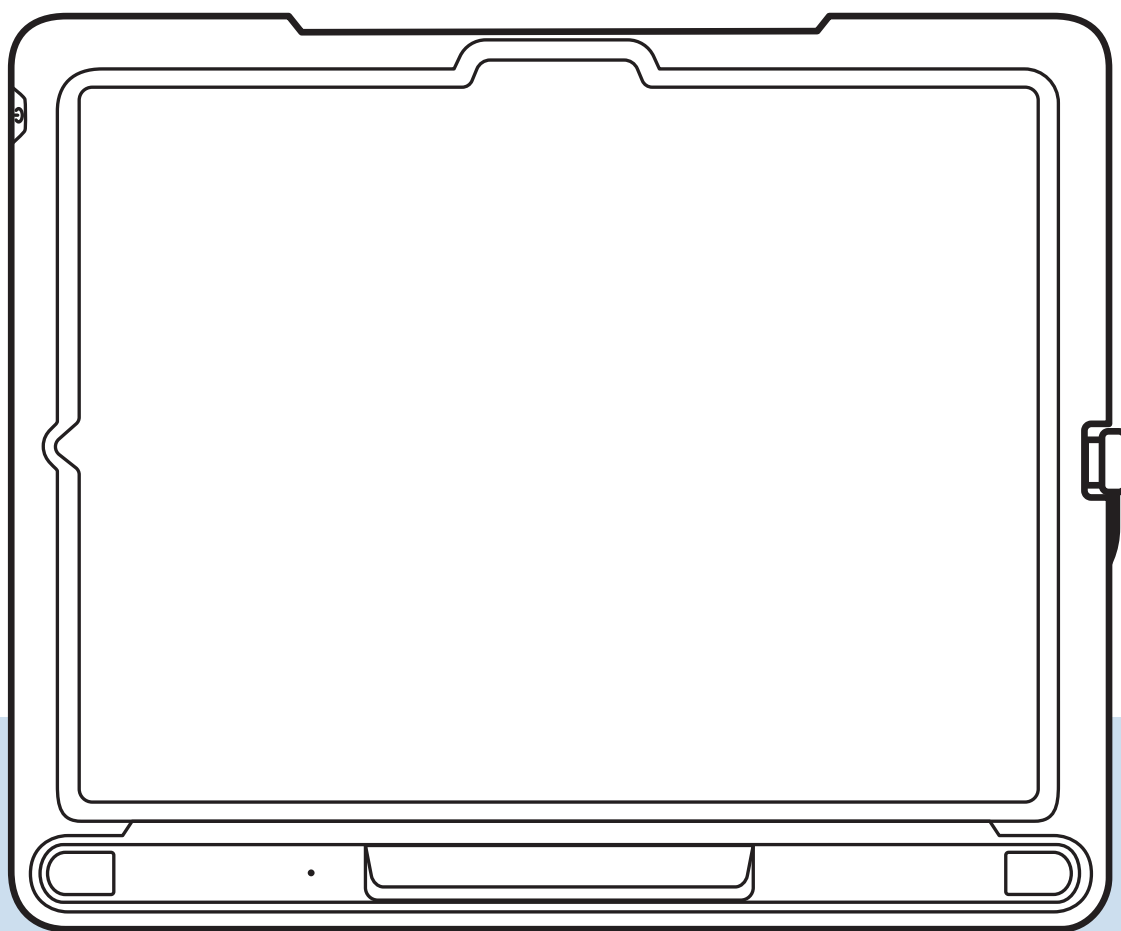


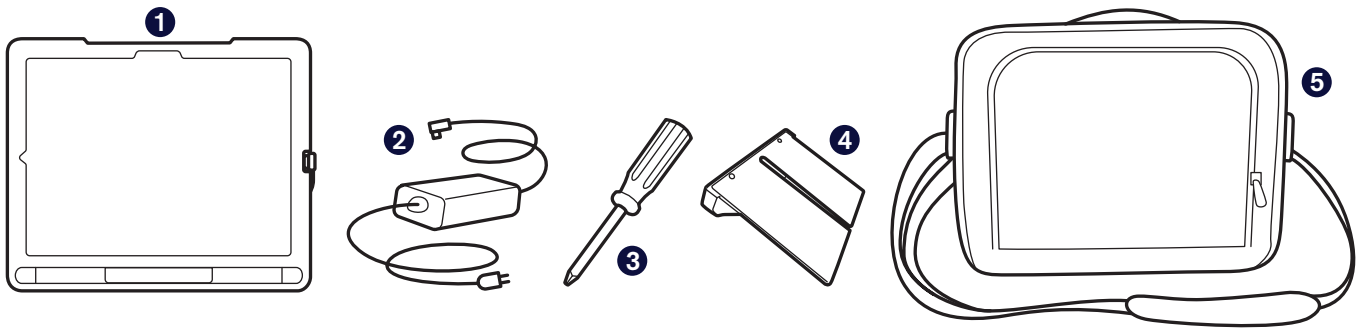
TD Pilot

Startguide



Skanna QR-koden för att se detta dokument
på alla tillgängliga språk på webben.
qrco.de/PilotDocs

Detta ingår



1 TD Pilot-enheten

2 Laddare med kabel

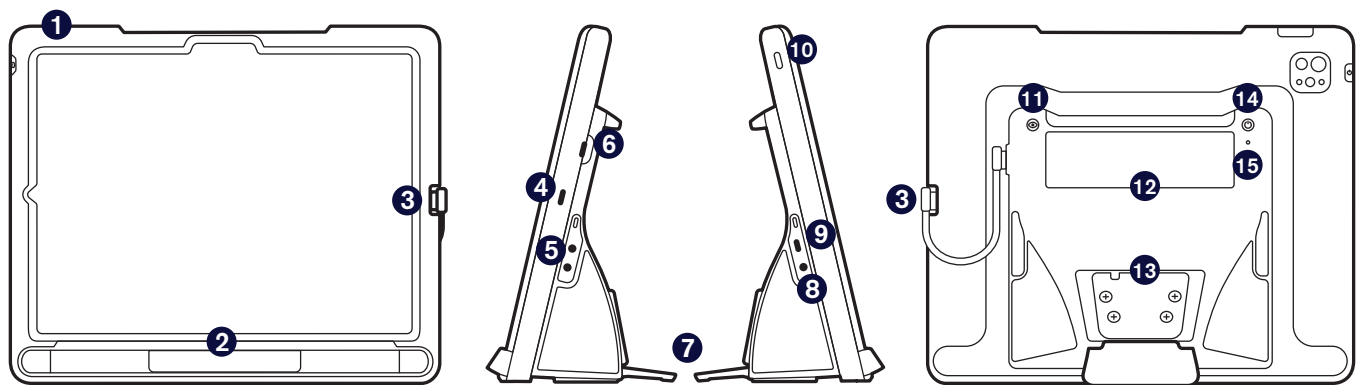
Endast för användning med nätaggregat NGE60-TD

3 Skruvmejsel

4 Justerbart fäste

5 Bärväska

Lär känna din enhet



Framsida

Sidor

Baksida

1 Volymknappar

2 Ögonstyrningsenhet:

3 USB C-kabel

4 iPad-laddningsport

5 Kontaktportar

6 USB C-anslutning (inbyggd)

7 Utfällbart stöd

8 Ljuduttagsport

9 Strömkontakt

10 iPad-strömbrytare

11 Knappen Trackstatus

12 Partnerfönster

13 Monteringsplatta

14 TD Pilot-strömbrytare

15 Status-LED

Kom igång

Denna startguide är utformad för den person som kommer att använda enheten för att kommunicera samt för kommunikationspartnern som kan peka på skärmen och flytta enheten. Avsnitten med en handsymbol måste utföras av kommunikationspartnern. Denna del ska endast fyllas i av AKK-användaren själv.



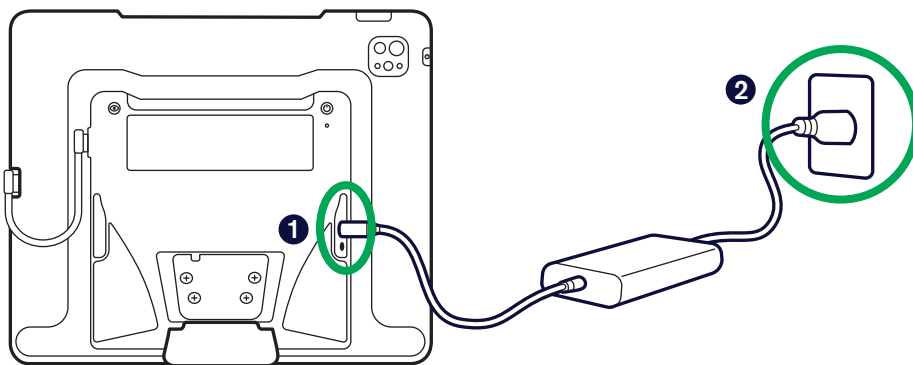
Kommunikationspartner



Användare



Strömknapp



- 1 Öppna skyddet som täcker portarna och anslut laddarens USB C-kabel.
- 2 Anslut sedan strömförsörjningsenheten till ett uttag. TD Pilot startar automatiskt.



TD Pilot strömhantering

När TD Pilot är på är ögonstyrningen alltid aktiv även om iPadens skärm är låst. På grund av detta töms batteriet när TD Pilot är på och inte ansluten till en extern strömkälla. Det är bäst att lämna TD Pilot ansluten till laddaren när den inte används.

Information om batteristatus finns i *TD CoPilot > Inställningar > Batteri*.

Ytterligare information om strömhantering finns i användarmanualen för TD Pilot.



iPad-konfiguration

Följ anvisningarna på skärmen för att konfigurera iPaden. För att få Tobii Dynavox-programvaran som medföljer ditt köp måste du göra följande val under installationen:

- 1 Välj språk och region.
- 2 Välj **stor** textstorlek.
Du kan bli ombedd att anpassa dina inställningar för skrivna och talade språk. Välj utifrån din personliga preferens.
- 3 På skärmen Snabbstart väljer du **Ställ in utan annan enhet** eller **Ställ in manuellt**.
- 4 Logga in på ett WiFi-nätverk och välj sedan **Anslut**.
- 5 På skärmen Data och integritet, välj **Fortsätt**. Om du uppmanas att överföra dina appar och data ska du välja **Överför ingenting**.
- 6 På fjärrhanteringskärmen välj **Registrera denna iPad**.



Varning

Välj **INTE** Ta bort iPad från organisation. Om du väljer detta alternativ kommer du inte att få några kommunikationsappar och enheten kommer behöva skickas tillbaka till Tobii Dynavox för att lösa problemet.



OBS!

Fjärrhantering, även känd som MDM, gör att Tobii Dynavox kan skicka program och programuppdateringar till din iPad via Wi-Fi. Via fjärrhantering kommer Tobii Dynavox endast att ha tillgång till information om din iPads maskinvaruspecifikationer, OS-version, installerade appar och säkerhetsinställningar. Tobii Dynavox kommer inte att kunna komma åt dina personliga filer, foton, kameror, mikrofoner eller platsdata.

- 7 Om du uppmanas att ställa in Face-ID kan du välja att göra det eller hoppa över det. Det går alltid att göra senare i Inställningar.
- 8 Att ställa in en lösenkod är valfritt. Om du hoppar över det nu kan du göra det senare i Inställningar.
- 9 Om du uppmanas att ange ett Apple ID, fyll i användarens Apple ID, inte en vårdgivares. Om du vill hoppa över att ange ett Apple ID kan du välja **Glömt lösenord eller har inget Apple ID** och sedan **Ställ in senare i Inställningar**.
- 10 Godkänn Apples regler och villkor.
- 11 Svara på de återstående installationsanvisningarna baserat på dina personliga preferenser.

När konfigurationen av iPadOS är klar visas hemskärmen med dina app-ikoner.



OBS!

Ett popup-meddelande visas vid något tillfälle och frågar om du vill ansluta hörlurar/headset. Välj **Annan enhet**.

Konfigurera åtkomst med ögonstyrning



Konfigurera skärmen för ögonstyrningens noggrannhet

- 1 Tryck på **Inställningar**.



- 2 På vänster sida trycker du på kategorin **Visning och ljusstyrka**.
- 3 På höger sida väljer du **Mörk**.
- 4 På höger sida bläddrar du ner och trycker på **Visa zoom**.
- 5 Välj **Större text**.
- 6 Välj **Använd zoomad** och sedan **Klar**.



Konfigurera AssistiveTouch

- 1 På vänster sida trycker du på **Hjälpmedel**.
- 2 På höger sida trycker du på **Tryck**.
- 3 Tryck på **AssistiveTouch** och starta den.

Nu är ögonstyrning aktiverat. Du kommer att se pekaren som visar var på skärmen din ögonstyrning finns. Menyknappen för AssistiveTouch visas också på skärmen.



- 4 Dra menyknappen för AssistiveTouch till övre tredjedelen av skärmen på höger sida.



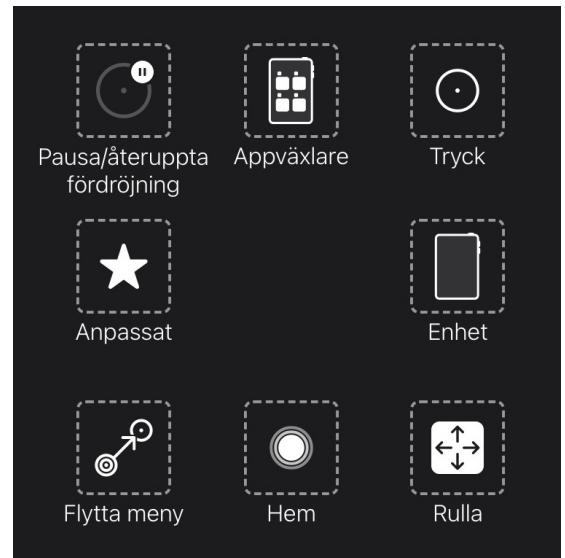
Vad har AssistiveTouch att göra med ögonstyrning?

AssistiveTouch är utformad för personer som har svårt att peka på skärmen. Meny AssistiveTouch låter dig använda pekfunktioner som att trycka och skrolla med ögonstyrning. Den tillhandahåller också ögonstyrda genvägar, exempelvis till Hemskrämen och Appväxlare, vilka vanligtvis nås genom gester.



Anpassa menyn för AssistiveTouch

- 1 På höger sida väljer du **Anpassa överordnad meny**.
- 2 Tryck på **+** för att ändra antalet symboler till 8.
- 3 Tryck på **Notiscenter**.
- 4 Svep till listans slut och tryck på Växla **pausa/återuppta fördröjning**. Tryck utanför listan för att stänga den.
- 5 Tryck på knappen **Gester**.
- 6 Svep upp och tryck sedan på **Flytta meny**. Tryck var som helst utanför listan för att stänga den.
- 7 Fortsätt att redigera menyikonerna tills menyn matchar den till höger.



Konfigurera fördröjningsstyrning

- 1 På vänster sida väljer du **Hjälpmedel**.
- 2 På höger sida väljer du **Tryck**.
- 3 På höger sida väljer du **AssistiveTouch**.
- 4 På höger sida sveper du ner till slutet av AssistiveTouch-menyn. Aktivera **Fördröjningsstyrning**. Om du uppmanas att anpassa den överordnade menyn för AssistiveTouch trycker du på **Nej**.



Tips

Standard för fokuseringstid är 1.5 sekunder. Du kan ställa in en annan fokuseringstid senare för att passa dina behov.



Aktivera ögonstyrning när TD Pilot är låst

- 1 Välj **Face-ID och lösenkod** till vänster.
- 2 Ange din lösenkod.
- 3 Svep till skärmens nedre del och aktivera **Tillbehör**.

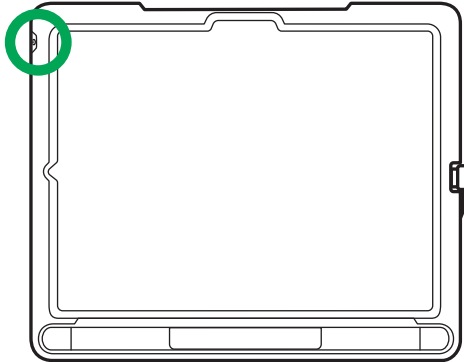


Väcka och låsa upp din TD Pilot

TD Pilot vaknar automatiskt när ögonstyrningen upptäcker användarens ögon. Lås upp TD Pilot genom att välja knappen AssistiveTouch och sedan Hem.

Prova nu:

- 1 Tryck på den översta knappen för att låsa din TD Pilot.



- 2 Titta på skärmen i några ögonblick. Din TD Pilot vaknar och visar låsskärmen.
- 3 Tryck eller använd din blick för att välja knappen **AssistiveTouch-menyn** och välj sedan **Hem**.



TD Pilot är nu upplåst.



Tips

Om du vill ha extra säkerhet på din enhet rekommenderar vi att du använder Face ID. Med Face ID kan du låsa upp enheten utan att behöva ange en lösenkod varje gång. Ställa in Face ID i *iPadOS Inställningar > Face ID och lösenkod*.



Välj och konfigurera din kommunikationsapp

**OBS!**

Om appen Inställningar är öppen, svep från skärmens nedre kant för att stänga den.

- 1 Använd tabellen nedan för att identifiera vilken kommunikationsapp som passar användaren bäst.
- 2 Starta den valda appen och följ uppmaningarna för att skapa en ny användare eller återställa en befintlig användare.

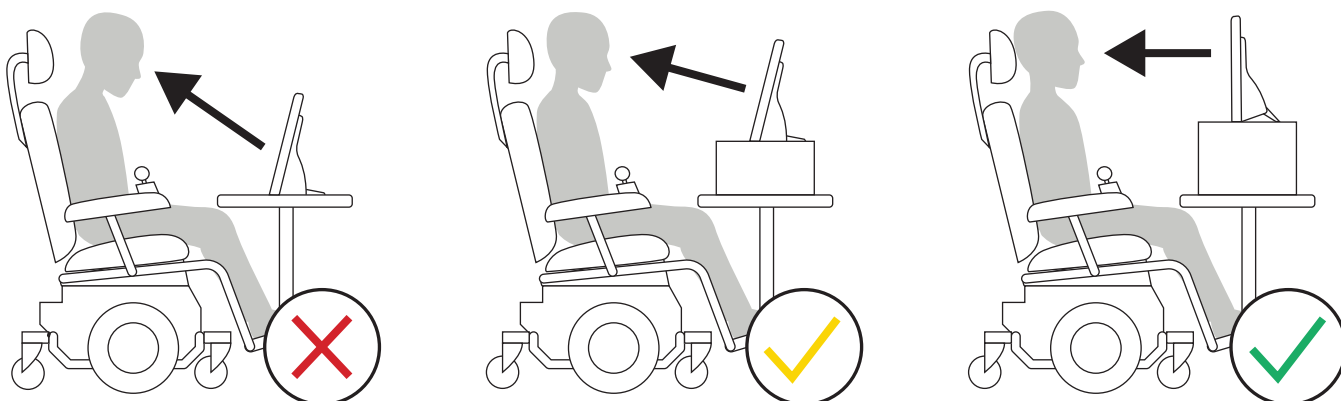
	 TD Snap®	 TD Talk
Beskrivning	TD Snap är en talgenererande app för användare som behöver symbolstöd.	TD Talk är en talgenererande app för användare som är läs- och skrivkunniga och inte behöver symbolstöd.
Skapa meddelanden	Meddelanden skapas med hjälp av ord- och frasappar med symbolstöd. Ett tangentbord på skärmen med ordprediktion är också tillgängligt.	Meddelanden skapas med ett tangentbord med ord- och frasprediktion som påminner om när man skriver sms.
Läskunnighetsnivå	Nybörjare till avancerad	Avancerad
Åldrar	Alla åldrar	Tonåring till vuxen
Självreglerande stöd	Ja	Nej

Montera och positionera

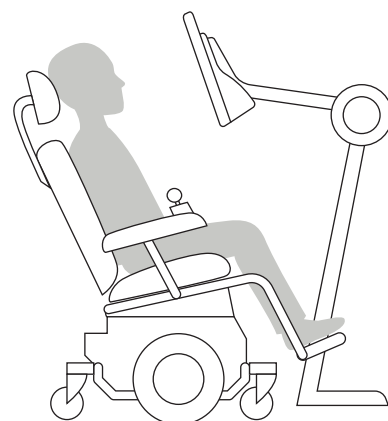
Förbered användaren för att använda ögonstyrning genom att se till att personen är bekvämt placerad. Om personen använder glasögon ska hen ha dem på sig och glasen ska vara rena.



Placera TD Pilot på stativet eller på en plan yta i, eller strax nedanför, ögonhöjd. Om användarens huvud lutar åt vänster eller höger ska enheten lutas lika mycket. Det är viktigt att skärmens vinkel överensstämmer med vinkeln på användarens ansikte. De flesta användare som sitter vid ett skrivbord eller bord behöver ha enheten placerad högre än bordsytan.



Enhetens placering kan behöva finjusteras under kalibreringsstegen på nästa sida. Justera alltid enheten så att det passar användaren, inte tvärtom.



OBS!

Ett stativ är det bästa alternativet för en bra placering som är enkel att justera under dagen. Det finns flera tillgängliga monteringslösningar t.ex. golvstativ, bordsstativ och rullstolsstativ. Besök [TobiiDynavox.com](https://www.tobii-dynavox.com) eller kontakta din regionsansvarige på Tobii Dynavox.

**OBS!**

Om TD Snap® eller TD Talk är öppna, svep från skärmens nedre kant för att stänga dem.

- 1 Tryck på appen **TD CoPilot**.



- 2 Följ anvisningarna på skärmen i CoPilot för att kalibrera ögonstyrningen efter användarens ögon.
- 3 När kalibreringen är klar sveper du uppåt från nedre delen av skärmen för att återgå till hemskärmen.

**Tips**

Använd appväxlaren i AssistiveTouch-menyn för att växla mellan öppna appar.



Lär dig, öva och felsök

Din TD pilot är nu klar att användas! Börja med att utforska din enhet och dina appar. När du är redo att lära dig mer, skanna QR-koderna nedan för att få TD Snap® Basics grundläggande utbildningskort, TD Talk för iPadOS samt utbildningskort för AssistiveTouch. De lär dig hur du använder de viktigaste funktionerna i ditt kommunikationsprogram, förbättrar din AKK-användning och hur du felsöker eventuella problem.



TD Snap Basics
utbildningskort

qrco.de/bdcNXT



TD Talk för iPadOS och
utbildningskort för AssistiveTouch

qrco.de/beR7ur



Välkommen till myTobiiDynavox

Din KOSTNADSFRIA och personliga webbplats för att hantera och säkerhetskopiera dina kommunikationsverktyg, få kontakt med hela ditt team för kommunikationsstöd samt dela kommunikationssidor.

Medlemsinloggning

Skapa konto

Ditt kostnadsfria myTobiiDynavox.com-konto ger dig åtkomst till många fördelar inklusive molnlagring för säkerhetskopior, synkronisering av siduppsättning och delning, lektionsplaner, med mera.

Genom att gå med kan du:

- Säkerhetskopiera ditt system på ett säkert sätt
- Hämta verktyg och resurser helt gratis
- Begära och hantera licenser för partners
- Läs mer om tillgängliga uppdateringar
- Få åtkomst till teknisk support samt vanliga frågor och svar
- Dela siduppsättningar och sidsamlingar



myTobiiDynavox

myTobiiDynavox.com

Följelicenser



Med din TD Pilot får du två följelicenser för TD Snap®. Med en följelicens kan du använda TD Snap på ytterligare Windows- eller iPadOS-enheter. Följelicenser skaffas och hanteras via ditt myTobiiDynavox-konto.

Begär dina TD Snap följelicenser

- 1 Logga in på ditt myTobiiDynavox-konto i TD Snap på din TD Pilot-enhet.
(Redigera > Användare > myTobiiDynavox-konto)
- 2 Installera TD Snap på partnerenheten. Installationsprogram för TD Snap finns på mytobiidynavox.com/Support/TDSnap och i Apple App Store.
- 3 Öppna TD Snap på partnerenheten och logga in på samma myTobiiDynavox-konto.
(Redigera > Användare > myTobiiDynavox-konto)



Tips

Använd partnerenheten för att modellera AKK-användning och redigera siduppsättningar så att AKK-användaren inte störs på sin egen enhet.

Ytterligare resurser



Användarmanual för TD Pilot

qrco.de/PilotDocs



TD Facebook-community

qrco.de/tdfbse



Utbildningskort för programvara

qrco.de/be9m4o



Produktgarantier

qrco.de/wrntSE



Dokumentation

TD CoPilot > Inställningar > Hjälp



Teknisk support i Sverige

08 522 950 20 (välj 1 för support)
support.eu@tobiidynavox.com