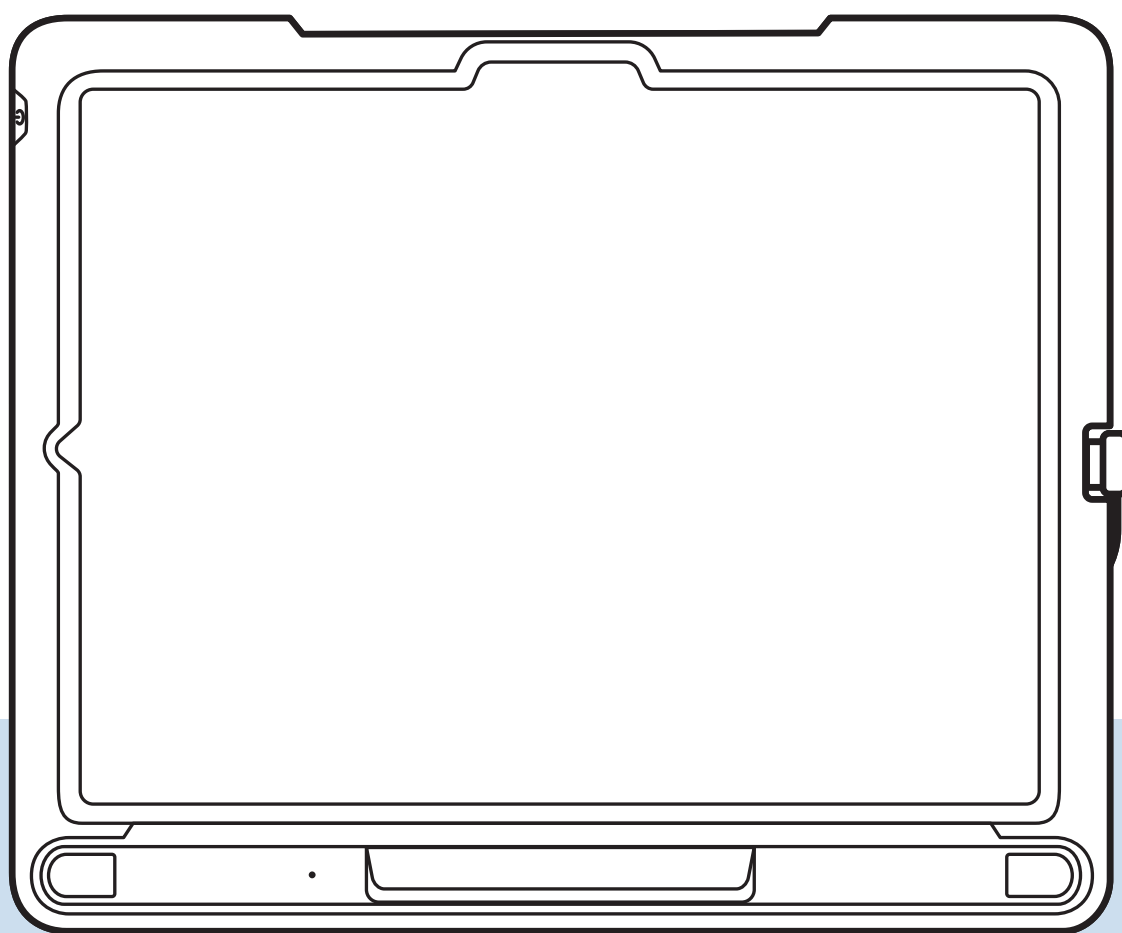


TD Pilot (派乐) 眼控仪

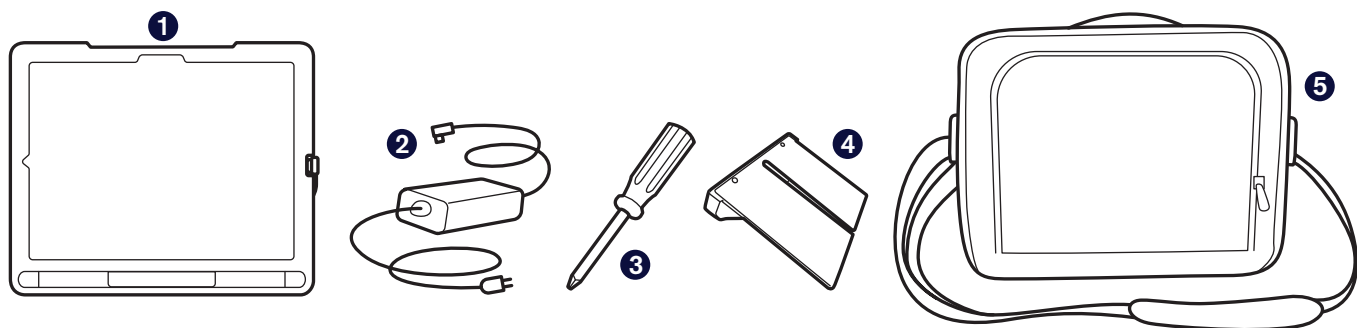
# 入门指南



扫描二维码，查看网站上此文档的各种  
可用语言版本。

[qrco.de/PilotDocs](http://qrco.de/PilotDocs)

## 包含物品



① TD Pilot (派乐) 眼控仪设备

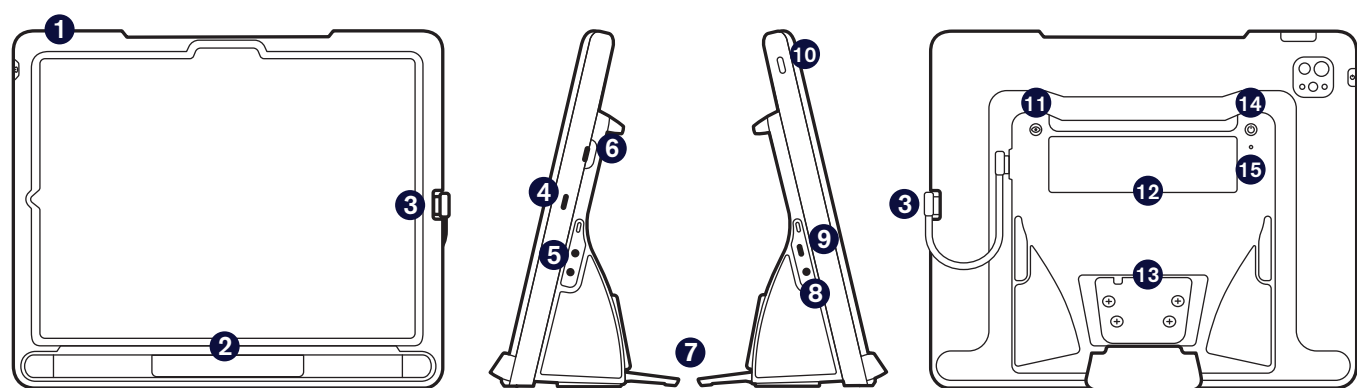
② 带电缆的充电  
器仅与电源NGE60-TD配合使用

③ 螺丝刀

④ 可调节支架

⑤ 手提箱

## 现在来认识您的设备



正面

侧面

背面

① 音量按钮

② 眼控仪

③ USB-C 线缆

④ iPad 充电端口

⑤ 外置按钮端口

⑥ USB-C 接口 (内置)

⑦ 可折叠撑脚

⑧ 音频插孔端口

⑨ 电源接口

⑩ iPad 电源按钮

⑪ 跟踪状态按钮

⑫ 背面屏

⑬ 支架安装板

⑭ TD Pilot (派乐)  
眼控仪电源按钮

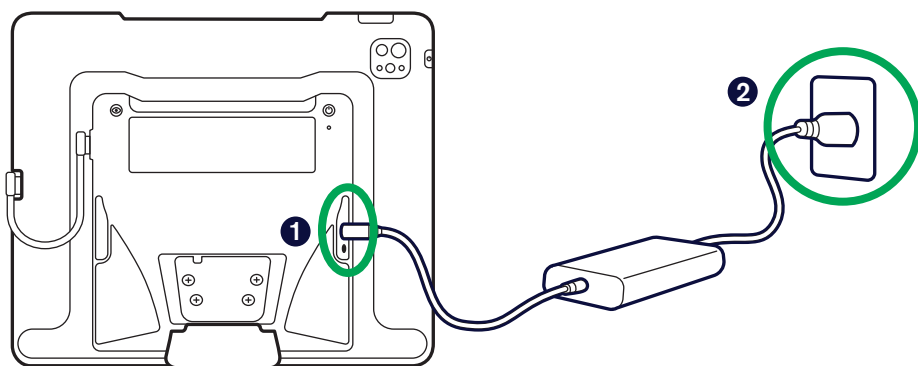
⑮ 状态 LED

# 开始使用

该《入门指南》适用于两种人群：将要使用设备进行沟通的用户和可以用手操控或移动设备的协助者。带有手形图标的部分必须由协助者完成。带眼睛图标的部分应由 AAC 用户完成。



## 👉 开机



- 1 打开端口上的保护盖，然后连接充电器 USB-C 线缆。
- 2 将电源插入插座。TD Pilot (派乐) 眼控仪将自动启动。



### TD Pilot (派乐) 眼控仪电源管理

当 TD Pilot (派乐) 眼控仪开机时，眼控仪将一直启用，即使当 iPad 屏幕锁定时也是如此。因此，当 TD Pilot (派乐) 眼控仪开机但不与外部电源连接时，电池将会耗电。在不使用 TD Pilot (派乐) 眼控仪期间，建议务必将其连接充电器。

如想了解电池状态信息，请访问 [TD CoPilot > 设置 > 电池](#)。

可通过 TD Pilot (派乐) 眼控仪用户手册了解关于电源管理的更多信息。

# 设置 iPad

按照屏幕上的提示设置 iPad。为了所接收购买产品附带的 Tobii Dynavox 软件，需要在设置期间进行下列选择：

- 1 选择语言与地区。
- 2 选择**大**文本大小。  
可能会提示您自定义书面语和口语设置。根据您的个人喜好进行选择。
- 3 在“快速启动”屏幕上选择**不使用其他设备设置**或者**手动设置**。
- 4 加入 Wi-Fi 网络，然后选择**下一步**。
- 5 在“数据与隐私”屏幕上，选择**继续**。如果系统提示您传输应用程序与数据，请选择**不传输任何内容**。
- 6 在“远程管理”屏幕上，选择**添加此 iPad**。



## 警告

请勿选择“从组织删除 iPad”。如果选择此选项，系统将不会安装您的沟通应用程序，并且需要将设备返送至 Tobii Dynavox 解决问题。



**注意**远程管理（亦称作 MDM）可以让 Tobii Dynavox 通过 Wi-Fi 将软件与软件更新发送至您的 iPad。通过远程管理，Tobii Dynavox 将只能访问关于 iPad 硬件技术参数、操作系统版本、已安装应用程序以及安全设置的信息。Tobii Dynavox 将无法访问您的个人文件、照片、相机、麦克风或者位置数据。

- 7 如果系统提示您设置面部识别，可立即进行设置，或暂时跳过，后期通过“设置”进行设置。
- 8 “设置密码”为可选项。如果暂时跳过设置，以后可在“设置”中进行设置。
- 9 如果提示您设置 Apple ID，请输入用户的 Apple ID 而不是看护人员的 Apple ID。如果想要暂时跳过输入 Apple ID，请选择**忘记密码或者无 Apple ID?** 然后选择**后期通过设置进行设置**。
- 10 同意“Apple 条款与条件”。
- 11 根据个人喜好回答其余设置提示问题。

完成 iPadOS 设置提示之后，您将会看到包含应用程序图标的主屏幕。



## 注意

在某一时刻会弹出一条消息，询问您是否要连接一副耳机。选择**其他设备**。

# 设置眼控访问方式



## 配置显示屏以提高注视准确度

① 点击**设置**。



② 在左侧点击**显示与亮度**分类。

③ 在右侧点击**深色**。

④ 在右侧向下滚动并点击**缩放显示**。

⑤ 选择**更大文本**。

⑥ 选择**使用缩放**，然后选择**完成**。



## 设置“辅助触控”

① 在左侧点击**辅助功能**。

② 在右侧点击**触控**。

③ 点击**辅助触控**，然后将其打开。

眼控方式此时启用。您将会看到显示您注视位置的圆圈。辅助触控菜单按钮还会出现在屏幕上。



④ 将辅助触控菜单按钮拖动至右侧屏幕的上三分之一处。



### 辅助触控与眼控有何关系？

辅助触控为难以使用触控来操作设备的人群而设计。可以通过辅助触控菜单执行“触摸”功能，例如：利用眼控进行轻点与滚动等。另外，此菜单还提供了平常我们通过手触进行访问的一些快捷方式。例如：主屏幕与应用切换器等。



## 自定义辅助触控菜单

- 1 在右侧选择**自定义顶层菜单**。
- 2 点击 + 将图标数量更改为 8。
- 3 点击**通知中心**。
- 4 滑动至列表底部，然后点击**切换暂停/继续停留**。点击列表外部将其关闭。
- 5 点击**手势**按钮。
- 6 滑动然后点击**移动菜单**。点击列表外部的任何位置将其关闭。
- 7 继续编辑菜单图标，直至菜单与右侧显示的菜单匹配。



## 配置停留控制

- 1 在左侧选择**辅助功能**。
- 2 在右侧选择**触控**。
- 3 在右侧选择**辅助触控**。
- 4 在右侧滑动至辅助触控菜单的底部。打开**停留控制**。如果系统提示您自定义顶层“辅助触控”菜单，请点击**否**。



### 提示

默认停留时间为 1.5 秒。您可在以后根据需要更改停留时间。



## 在 TD Pilot (派乐) 眼控仪锁定的情况下启用眼控

- 1 在左侧选择**面容 ID 与密码**。
- 2 输入您的密码。
- 3 滑至底部，然后打开**配件**。

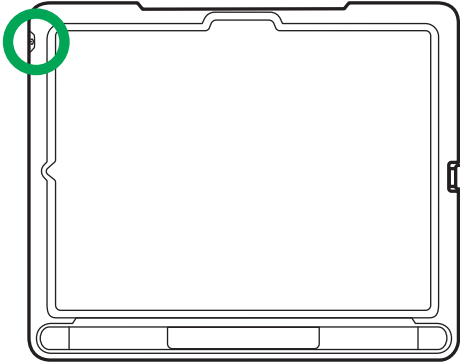


## 唤醒与解锁 TD Pilot (派乐) 眼控仪

当眼控仪检测到您的眼睛时，TD Pilot (派乐) 眼控仪设备会自动唤醒。依次选择“辅助触控”按钮和“主页”，可解锁 TD Pilot (派乐) 眼控仪。

现在进行尝试：

- 1 按下顶部按钮可锁定 TD Pilot (派乐) 眼控仪。



- 2 注视屏幕片刻。TD Pilot (派乐) 眼控仪将唤醒并显示已锁定的屏幕。
- 3 点击或者用您的眼睛选择**辅助触控**菜单按钮，然后选择**主页**。



TD Pilot (派乐) 眼控仪现已解锁。



### 提示

如果您对设备的附加安全选项感兴趣，我们建议使用面部识别功能。面部识别功能允许您无需每次输入密码即可将设备解锁。通过 iPadOS 设置 > 面容 ID 与密码设置面部识别功能。

# 选择并设置沟通应用程序



## 注意

如果“设置”应用已打开，请从屏幕底部向上滑动，以关闭该应用。

- 1 使用下方表格确定最适合用户的沟通应用程序。
- 2 启动选择的应用程序，然后按照提示创建新用户或者恢复已有用户。

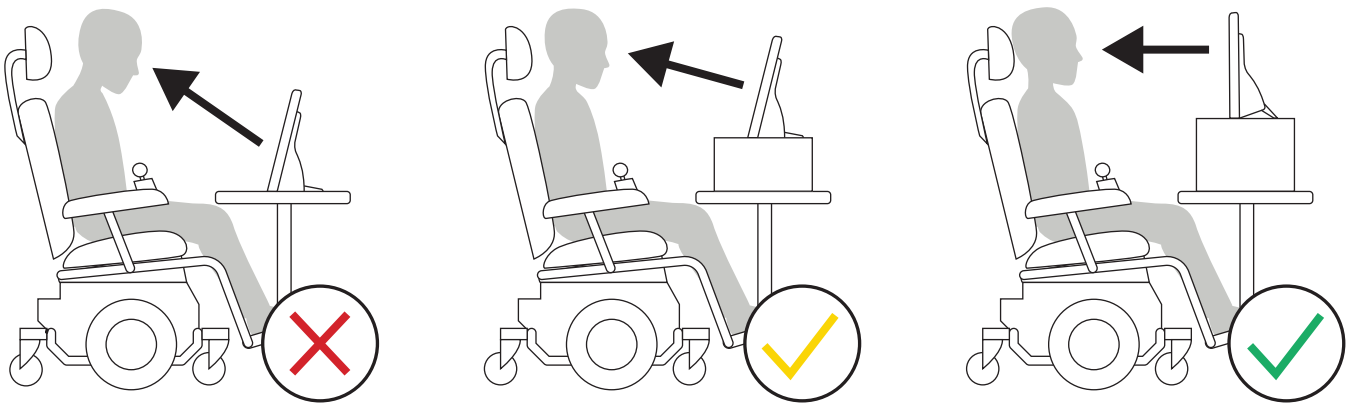
	 TD Snap®	 TD Talk
<b>描述</b>	TD Snap 是一款语音生成应用程序，适用于需要使用符号辅助功能的用户。	TD Talk 是一款语音生成应用程序，适用于具备读写能力并且不需要使用辅助符号的人士。
<b>编写消息</b>	在辅助符号的帮助下，使用单词与短语按钮编写消息。也可以使用带有文字预测功能的屏幕键盘。	利用联想输入功能，使用屏幕键盘编写消息，这一点与发送短信相似。
<b>读写水平</b>	初级到高级	高级
<b>年龄</b>	所有年龄	青少年至成年人
<b>自我调节支持</b>	是	否

## 安装与放置

使用眼控仪之前，将用户调整到一个他觉得舒适的姿势。用户如果佩戴眼镜，请保持镜片清洁。



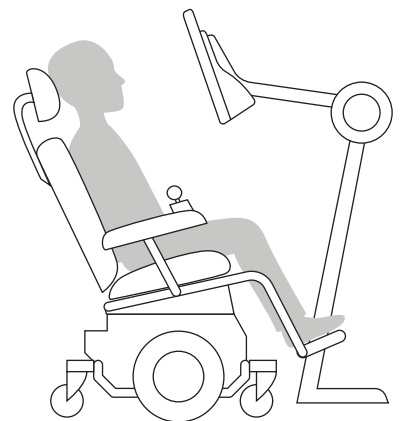
将 TD Pilot (派乐) 眼控仪安装到支架上，或者放置在平整的平面上，使其达到用户视线或者略低于用户视线的高度。如果用户头部斜向左侧或右侧，应倾斜该设备以适应用户。务必确保屏幕表面与用户面部近似平行的关系。当大多数用户坐在桌子或办公桌前时，需要将该设备放置在高于桌子表面的位置。



在进入到校准页面时，您需要根据跟踪状态框内的反馈信息再次调整设备位置。总是让设备去适应用户当前的姿势，而不是让人去配合设备。

### 注意

支架系统是能够精准调整设备位置的最佳选择，便于随时调整。支架系统包含了不同的种类，如：落地支架、桌面支架与轮椅支架。访问 [TobiiDynavox.cn](http://TobiiDynavox.cn) 或者联系您本地的 Tobii Dynavox 合作伙伴。



# 校准



## 注意

如果 TD Snap® 或 TD Talk 已打开, 请从屏幕底部向上滑动, 以关闭该应用程序。

- 1 点击 **TD CoPilot** 应用程序。



- 2 在CoPilot里, 按照屏幕上的提示来校准用户的眼睛。
- 3 当用户完成校准后, 从屏幕底部向上滑动, 以返回主屏幕。



## 提示

可使用“辅助触控”菜单中的 App 切换器 在已打开的各应用程序之间切换。



## 学习、练习与疑难解答

TD Pilot (派乐) 眼控仪现已准备就绪! 您可以尽情开始探索您的设备与应用程序。在准备好了解更多信息时, 请扫描下方二维码以获取 TD Snap® 基础知识培训卡片以及 TD Talk (iPadOS版) 和辅助触控培训卡片。其中显示如何使用沟通应用程序的主要功能、提升 AAC 技巧以及解决问题。



**TD Snap 基础培训卡片**

[qrco.de/bdfLOa](https://qrco.de/bdfLOa)



**TD Talk (iPadOS版)  
和辅助触控培训卡片**

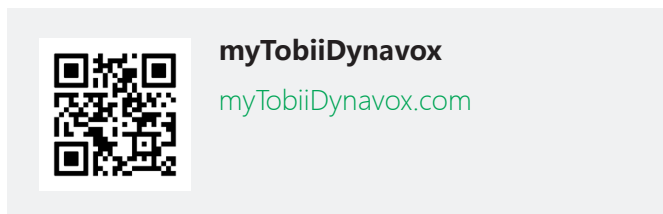
[qrco.de/bdzoal](https://qrco.de/bdzoal)



免费注册 myTobiiDynavox.com 账户可以体验多种好处，例如：用于备份的云存储、页面集同步与分享、课程计划等等。

### 加入的好处是：

- 安全备份系统
- 下载免费工具与资源
- 获取与管理附赠软件许可证
- 了解可用更新
- 访问技术支持与常见问题
- 分享页面集与页面包



## 附赠许可证



TD Pilot (派乐) 眼控仪附带两个用于 TD Snap® 的附赠许可证。这些附赠许可证允许您 在其他 Windows 或 iPadOS 设备上使用 TD Snap。通过 myTobiiDynavox 账户获取与管理附赠许可证。

### 获取 TD Snap 附赠许可证

- ❶ 在 TD Pilot (派乐) 眼控仪设备上，登录 TD Snap 中的 myTobiiDynavox 账户。  
(编辑 > 用户 > myTobiiDynavox 账户)
- ❷ 在别的设备上安装 TD Snap。可从 [https://learnaac.cn/download\\_snap](https://learnaac.cn/download_snap) 以及 Apple App Store 上获取 TD Snap 安装程序。
- ❸ 在其他设备上打开 TD Snap，并登录相同的 myTobiiDynavox 账户。  
(编辑 > 用户 > myTobiiDynavox 账户)



### 提示

在别的设备上示范 AAC 的用法与编辑页面集，那样就不会打扰到 AAC 用户使用它们自己的设备。

# 其他资源



**TD Pilot (派乐) 眼控仪用户手册**  
[qrco.de/PilotDocs](https://qrco.de/PilotDocs)



**产品保修**  
[qrco.de/beuFxr](https://qrco.de/beuFxr)



**文档**  
TD CoPilot > 设置 > 帮助



**软件培训卡片**  
[qrco.de/be9m4o](https://qrco.de/be9m4o)



**中国技术支持**  
0512-69362880